

## THE LATE PALAEOLITHIC AND EARLIEST MESOLITHIC IN BERLIN-BRANDENBURG: STATE OF RESEARCH 2020

### *Abstract*

This contribution compiles and reviews the Late Palaeolithic to earliest Mesolithic record in Berlin-Brandenburg. Emphasis is put on the extreme richness of the region in sites and finds, notably the abundance of the – frequently – extremely well-preserved organic artefacts, which have been of significant influence on the history of research in the region. However, after decades of research, knowledge on the precise chronology of this period still remains rudimentary, given the scarcity of directly-dated objects. The potential, however, to use this material is of greatest value to establish a more data-driven chronological framework for understanding the cultural transformations from the Late Palaeolithic to the earliest Mesolithic in this region, and in surrounding areas.

### *Keywords*

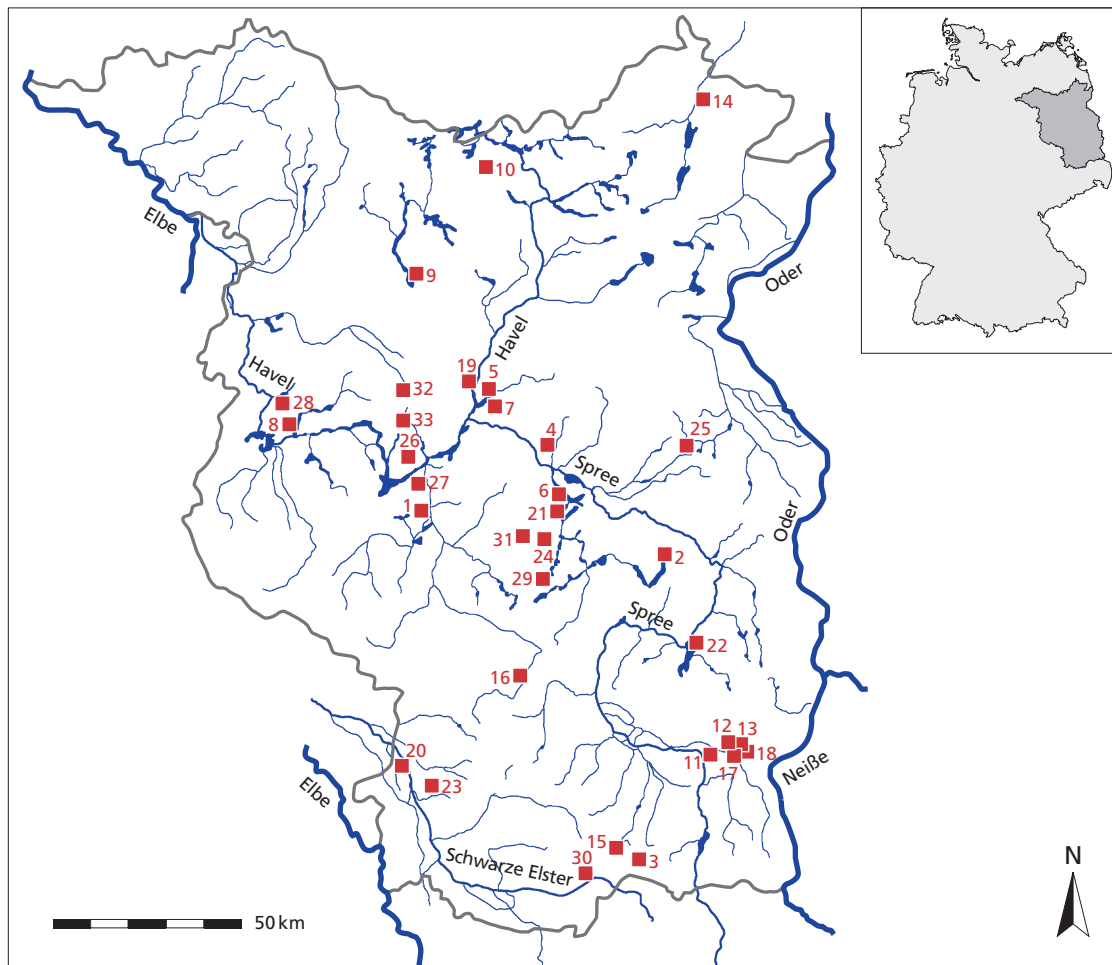
Late Glacial, early Holocene, lithic artefacts, organic artefacts, cultural continuity

### PRELIMINARY REMARKS

Martin and I have maintained a friendly scientific exchange for decades. There was much discussion at the Cologne Institute, especially when evaluating Bedburg-Königshoven, when he presented initial ideas in the seminar with Wolfgang Taute. Martin has always endeavoured to record and structure the Palaeolithic to Mesolithic record from the German Rhineland, to present facts transparently and clearly in publications as in “Final Palaeolithic and Mesolithic Research in reunified Germany”, which was published in the *Journal of World Prehistory*, and in which he coordinated the contributions of a total of ten authors (Street et al., 2002), and made them widely available by publishing in English – a French version of this article was published a year later (Street et al., 2003). Hardly anyone else could have done this like Martin, who also organized two meetings of the “Mesolithic Working Group” (*AG Mesolithikum*) in 1997 and 2002 in MON-REPOS (cf. Cziesla, 2017a: Fig. 2). More recently, he provided an overview of the Late Palaeolithic and Early Mesolithic in the Rhineland (Street et al., 2019). Although he also referred to sites from the neighbouring regions, the focus was clearly on the area on both sides of the Rhine. Since research into this time period has also made significant progress in Berlin-Brandenburg, I take the opportunity here to provide a brief overview (Fig. 1; cf. Tab. 1) and to link this to Martin’s most recent compilation (Street et al., 2019).

### RESEARCH HISTORY

Research into the Late Palaeolithic of Berlin-Brandenburg has a long tradition, since – in 1844 – the Golßen pharmacist Carl Rudolph Schumann published lithic artefacts from the *Gehmlitz* (Schumann, 1844), a line



**Fig. 1** The Berlin-Brandenburg region with the locations of the 33 sites listed in **Tab. 1** (stray finds were omitted due to spatial constraints).

of dunes north of Golßen (Gramsch, 2006a; **Fig. 1: 16**). As early as 1887 Albert Voß, director of *Königliches Museum für Völkerkunde zu Berlin*, and Gustav Stimming, merchant in Brandenburg ad Havel, published a splendid volume, displaying finds from the region, e. g., single and double-rowed barbed points from the *Ziegelerden* (brick earth) (Voss and Stimming, 1887: Taf. 4). This splendid publication contained a foreword by Rudolf Virchow, stating: “Prehistoric antiquities appear in large numbers, widespread across the entire Brandenburg region”. Until today, no other region in Central Europe has produced a comparably high number of Late Palaeolithic and Mesolithic bone and antler artefacts, characterized by their large typological diversity and their – in most cases – excellent preservation. That so many organic finds could be secured was due to the fact that the clay used in bricks for building metropolitan Berlin was extracted by hand. The Havel and Spree rivers were also widened, which led to numerous finds. Collections were emerging everywhere, and one of those busily collecting was the physician Richard Stimming, son of the aforementioned merchant (research history in: Cziesla, 2000), who also published finds (Stimming, 1917, 1928). In this context, Eduard Krause’s study of prehistoric fishing equipment is of relevance, because he saw the use of most Palaeolithic projectile points based on ethnological comparisons in connection with aquatic hunting (Krause, 1904: 31 ff.; cf. Kozłowski, 1981; cf. Cziesla, 2007a, 2018 regarding seasonal seal hunting).

The Late Palaeolithic region of Berlin-Brandenburg is not only characterized by individual finds of bone and antler, but also by extensive sites with lithic artefacts. The area south of the Tegeler Fließ riverlet in particular has produced Late Palaeolithic lithic artefacts since 1953. In Berlin-Tegel (Fig. 1: 7) an area of more than 3,000 m<sup>2</sup> was excavated, unfortunately applying less profound excavation techniques than would be used today. In 1955/1956, 21-year-old Wolfgang Taute, a student in Kiel, took a look around at the site, finding two tanged points. He also drew two tanged points from Berlin-Biesdorf (Fig. 1: 4) for an article by

No.	Period	Site	References
1	CBP/TP	Ahrendorf	Pratsch, 2006
2	CBP/TP	Bad Saarow, Seestr.	Beran and Hensel, 1999
3	?	Bergheide, Tagebau Klettwitz	Cziesla, 2008b
4	TP	Berlin-Biesdorf	Reinbacher, 1957; Taute, 1968
5	CBP	Berlin-Lübars	Mey, 1967a
6	TP	Berlin-Schmöckwitz	Mey, 1961
7	CBP/TP	Berlin-Tegel	Taute, 1957; Mey, 1958, 1962; Taute, 1963; Sembach, 1973; Probst, 1989; Gelhausen et al., 2004, 2005
8	e-MESOL	Brandenburg-Mauseberg	Rother, 1941; Cziesla, 2008a
9	TP/e-MESOL	Bützsee (near Altfriesack)	Cziesla, 1999a, 1999b, 2000, 2018; Cziesla and Pettitt, 2003
10	CBP/TP	Burow bei Gransee	Gramsch, 1973; Heußner, 1988
11	CBP/TP	Cottbus – Dissenchen 11	Kayser, 1999
12	TP	Cottbus – Groß Lieskow	Pasda, 1999; 2002a
13	CBP	Cottbus – Klein Lieskow 120	Pasda, 2001; 2002b; Neubeck, 2019
14	TP	Dauer II	Cziesla, 2019
15	?	Finsterwalde, Tagebau Klettwitz	Wechler, 1988
16	CBP	Golßen “Düne Gehmlitz”	Gramsch, 1969, 2006a; Winkler, 2010; Cziesla, 2012
17	TP	Grötsch 8	Stapel, 1997, 2000, 2001
18	TP	Heinersbrück 45 (Malxe-Tal)	Alves, 2001; Steinmann, 2003; Cziesla, 2008b
19	CBP	Hennigsdorf	Kloss and Wechler, 1987; de Klerk, 2006
20	TP	Herzberg, Apitz collection	Geupel, 1971, 1987
21	CBP	Königs Wusterhausen, harbour	Cziesla, 2002b
22	CBP/TP	Leißnitz-Sarkow, Schwielochsee	Barthel, 1975; Christl, 1988
23	e-MESOL	Malitschkendorf	Geupel, 1987; Cziesla, 2009
24	CBP	Mittenwalde	Mey, 1967b
25	TP	Münchehofe	Hohmann, 1927; Gramsch, 1957, 2003
26	CBP/TP	Potsdam-Bornim, Gutsdomäne	Hensel, 2019
27	ini-MESOL	Potsdam-Schlaatz	Benecke et al., 2002
28	TP	Pritzerber See	Cziesla, 2001a, 2002a
29	CBP/TP	Rehagen, Am Mellensee, Fdpl. 13	Winkler and Breest, 2016
30	CBP	Senftenberg “Bärengasse”	Cziesla, 2008b
31	TP	Telz, Fdpl. 9	Taute, 1968; unpublished collection of family Berger
32	ini-MESOL	Wustermark 22	Beran, 2001; Beran and Kurzhals, 2002; Hanik and Jahns, 2006; Hanik, 2009; Gramsch and Beran 2010; Gramsch et al., 2013
33	TP	Zeestow 4	Schwarzländer, 2009; Eickhoff, 2009; Cziesla and Pratsch, 2017

**Tab. 1** List of the sites shown on the map in Fig. 1. The abbreviations in the second column refer to: CBP Curved backed point industries; CBP/TP assemblages with curved backed points and tanged points; TP Ahrensburgian tanged point industries; e-MESOL earliest Mesolithic with large blades; ini-MESOL initial Mesolithic without characteristic tools; ? unclear age.

Erwin Reinbacher (Reinbacher, 1957). In the same year a short contribution on Berlin-Tegel followed (Taute, 1957).

The excavations at Berlin-Tegel were likely the reason Wolfgang Taute became interested into the Late Palaeolithic. It took, however, around three decades for the location to be published. In her monograph, Barbara Probst was able to analyse ten camp sites of the backed point groups and at least three concentrations with tanged points (Probst, 1989). She suspected that the find concentrations resulted from open-air activities, but Frank Gelhausen, Jan F. Kegler and Stefan Wenzel (Gelhausen et al., 2004, 2005) now consider it possible that at least the “Berlin-Tegel IX” concentration was covered with a tent, given the compact find scatter limited by a barrier or wall effect. The site is of fundamental importance for research on the Late Palaeolithic period in the Berlin-Brandenburg area, even if questions regarding site formation remain unanswered. Why the site was not even mentioned in a recent compilation of the Late Palaeolithic in North-eastern Germany (Groß et al., 2019) remains incomprehensible.

Wolfgang Taute remained devoted to this region and to this period, and continued working on the *Federmessergruppen* (curved backed point industries; Taute, 1963) and *Stielspitzengruppen* assemblages (tanged point industries; Taute, 1968), as well as on a summary in the “Historical Hand Atlas of Brandenburg and Berlin” (Taute, 1980). Prior to this, Werner Mey – who also published on Berlin-Tegel and conducted several excavations on this site (Mey, 1958, 1962) – summarized the finds from Brandenburg, drawing attention following a contribution which appeared in “Quartär” (Mey, 1960). In the years that followed, Bernhard Gramsch published compilations of the Late Palaeolithic record of the region (Gramsch, 1981, 1987, 1988, 1989, 2004) and, later, I also contributed, by discussing the beginnings of regional history, and presenting the first distribution maps for sites of the *Federmessergruppen* (Cziesla, 2001a) and of the *Stielspitzengruppen* (Cziesla, 2001d). Numerous new finds resulting from the extensive excavation of Late Palaeolithic sites, in particular in the Lusatian lignite mining areas looked after by Eberhard Bönisch, made updating my two maps necessary.

The site of Heinersbrück 45 (Fig. 1: 18), for example, produced half a dozen concentrations and alleged pit features (Poppschötz, 2001; Poppschötz and Steinmann, 2001), as were also assumed to have existed at Berlin-Tegel, however their interpretation as resulting from tree windthrow features appears more likely (detailed in: Cziesla, 2017b: 77-82). Also of relevance are publications on site preservation and dune formation within the region (Bittmann and Pasda, 1999; Krauskopf and Pasda, 1999; Kühner et al., 1999; Pasda, 2003, 2007) and the uncovering and exploration of a Late Palaeolithic forest in the Cottbus-North opencast lignite mine (Gautier, 1999, 2001).

## THE BEGINNING OF THE REGIONAL HISTORY OF NORTH-EASTERN GERMANY

The beginning of the region’s history was often discussed, referring to alleged finds attributed to the Hamburgian (e. g., Terberger and Lübke, 2005), but so far none of the discoveries have been convincing (Cziesla, 2004a; detailed discussion in: Cziesla, 2019: 76-80; most recently: Winkler and Breest, 2016: 58). The lowland region of North-eastern Germany was probably uninhabitable for animals and humans for a long time after the glacial maximum (Tromnau, 2006).

The situation might be different in Upper Lusatia, where two lithic workshops near Finsterwalde were identified (Fig. 1: 15; Wechler, 1988), although lacking characteristic tool types. These may point to the south,

**Fig. 2** Selected organic artefacts, of which numbers 1-3 have already been published by Voß and Stimmig in 1887 as line drawings, shown here for the first time in a single photo together with other organic artefacts from: **1** Gortz; **2, 4** Pritzerber See; **3** Götting near Töplitz; **5** Deetz.



**Fig. 3** Particularly striking objects from Brandenburg. **1** Gortz; **2** Pritzerber See; **3-4** stray finds from Havelland, west of Berlin (cf. Czesla, 2004a); **5** Wustermark; **6** Ferchesar. The unusual bone knife with hafting grooves on the base (5) may be of Late Palaeolithic age, however, lacks a direct date.





**Fig. 4** Heinersbrück 45. Lithic find scatters of the 2000/2001 excavation of the site, with what appear to be alleged pit features of Late Palaeolithic age. – (Modified from Steinmann, 2003).

where, at 65 km distance, at Burk near Bautzen a Magdalénien site is known (Brandt, 1960). The same problem applies to the flint mining site of Bergheide (Fig. 1: 3; Cziesla, 2008b). In addition, a very thin projectile point made of antler(?) from Bützsee (Fig. 1: 9) closely resembles Magdalenian points (Cziesla, 2001c). However, none of these finds give definitive proof for an early occupation within the region. We therefore have to conclude, that Brandenburg, together with Berlin and Mecklenburg-Vorpommern, probably has the shortest history compared to the other federal states of Germany. Recolonization after the last glacial maximum only took place as late as the second half of the Allerød interstadial warming period (from approx. ~ 11,700/11,500 cal BC; Cziesla, 2019: Abb. 87; cf. Maier et al., 2020), when Brandenburg became a kind of “paradise” for hunters and gatherers. Hardly any other region in Germany has produced so many sites, and nowhere in Europe are there organic finds of comparable quality (Figs. 2-3).



## THE LATE PALAEOLITHIC IN BERLIN-BRANDENBURG

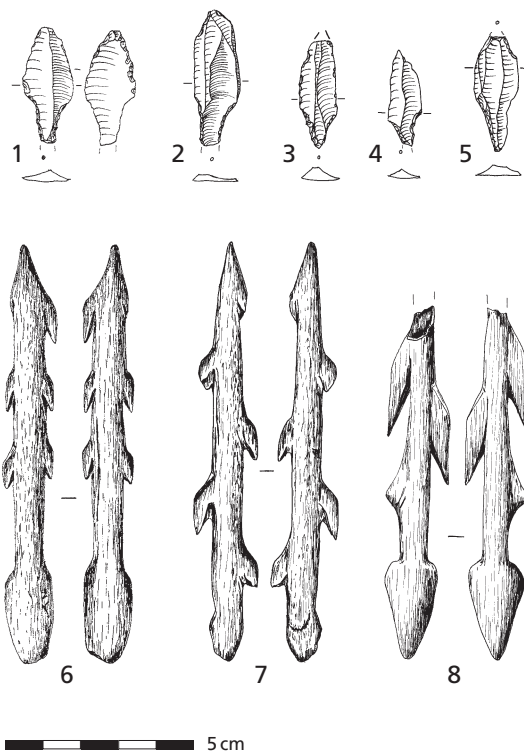
Numerous sites of the late Allerød *Federmessergruppen* are known from the region. Among these, the 360 m<sup>2</sup> excavation area of Cottbus-Klein Lieskow 120 (Fig. 1: 13) with three artefact concentrations and a preserved fishing hook (Pasda, 1999; Neubeck, 2019) is worth mentioning, as are the aforementioned sites of Berlin-Tegel (Fig. 1: 7) and the site of Golßen, excavated by Bernhard Gramsch in 1968 (published by: Winkler, 2010). What is particularly striking are the assemblages that contain both *Federmesser* (curved backed points) and tanged points. It is easy to argue for a later intermixing of materials (“palimpsests”). However, the combination of these two tool types on the same locality is so common in Brandenburg (compilation in: Cziesla, 2008b: Tab. 1) that I stated a few years ago that such assemblages are presumably to be placed at the beginning of the Ahrensburgian (cf. Gerken, 2000: 44), contribution to the accumulating evidence for more than three millennia(!) of cultural continuity in Lusatia, that is rooted in the Magdalenian and continued through the backed and tanged point industries into the Mesolithic (Cziesla, 2008b).

Sites with tanged points that date into the subsequent Younger Dryas cold period (~ 11,800-9,600 cal BC) are also frequent, and here the site Heinersbrück 45 (Fig. 1: 18) – where in 2000/2001 at least four lithic artefact concentrations (Fig. 4) and a dozen tanged points (photo in: Cziesla, 2008b: Fig. 47) were screened out of an area of approximately 450 m<sup>2</sup> – deserves mention.

In addition to these sites, it is undoubtedly the organic finds that characterize the Late Palaeolithic in Berlin-Brandenburg and make the region in Europe – this superlative can be applied without hesitation – unique! The latest extensive discoveries of Late-Palaeolithic and Mesolithic organic artefacts resulted from the so-called Wublitz-Rinne northwest of Potsdam, including – amongst many others – finds from Wustermark, Buchow-Karpzow and Hoppenrade (Schütrumpf, 1939; Hoffmann, 1941; Gramsch, 1965). Then, for decades, new discoveries became rare (Cziesla, 1999b). This changed abruptly with the discovery of three new sites at Bützsee (Fig. 1: 9) south of Neuruppin in 1995, at Wustermark 22 (Fig. 1: 32) in 1998/1999, and at Zeestow 4 (Fig. 1: 33), where a total of 722 m<sup>2</sup> were extensively examined under groundwater-level in 2006/2007.

Site	Sample Material	Lab-Code	<sup>14</sup> C date [BP]	Age [cal BC]	Reference
Wustermark 22	wild pig, upper forelimb	KIA-32463	11,719 ± 45	11,620 ± 140	Gramsch and Beran, 2010
Bützsee	double-rowed barbed point	OxA-8742	10,480 ± 75	10,519 ± 218	Cziesla and Pettitt, 2003
Wustermark 22	wood fragment	Bln-5646	10,389 ± 57	10,280 ± 280	Gramsch and Beran, 2010
Wustermark 22	bone fishhooks	Ua-24701	10,370 ± 75	10,240 ± 240	Gramsch and Beran, 2010
Bützsee	Type-2 Duvensee point	OxA-8743	10,185 ± 65	9,901 ± 223	Cziesla and Pettitt, 2003
Wustermark 22	wood fragments	Bln-5645	10,050 ± 80	9,605 ± 285	Gramsch and Beran, 2010
Bützsee	double-rowed barbed point	OxA-8841	10,020 ± 60	9,549 ± 166	Cziesla and Pettitt, 2003
Wustermark 22	decorated elk antler tool	UA-20962	10,005 ± 70	9,575 ± 285	Gramsch and Beran, 2010
Potsdam-Schlaatz	partial aurochs skeleton	KIA-9562	9,979 ± 57	9,455 ± 155	Benecke et al., 2002
Potsdam-Schlaatz	wild pig ulna	KIA-9563	9,956 ± 54	9,440 ± 160	Benecke et al., 2002
Potsdam-Schlaatz	partial aurochs skeleton	KIA-5665	9,936 ± 40	9,440 ± 160	Benecke et al., 2002
Potsdam-Schlaatz	wild horse, mandible	KIA-9565	9,903 ± 52	9,320 ± 70	Benecke et al., 2002
Potsdam-Schlaatz	red deer metacarpal	KIA-9564	9,601 ± 639	8,990 ± 180	Benecke et al., 2002
Wustermark 22	wild horse bones	Ua-24799	9,135 ± 75	8,400 ± 160	Gramsch and Beran, 2010

**Tab. 2** List of Late Palaeolithic and earliest Mesolithic <sup>14</sup>C dates from Brandenburg.



**Fig. 5** Ahrensburgian tanged points (1-5) and biserially barbed harpoons (6-8) from Bützsee near Neuruppin. The biserially barbed point with small barbs (6) was directly dated to  $10,519 \pm 218$  cal BC (OxA-8742); the harpoon head with shield-shaped base (8) was dated to  $9,549 \pm 166$  cal BC (OxA-8841). – (After Cziesla and Pettitt, 2003).

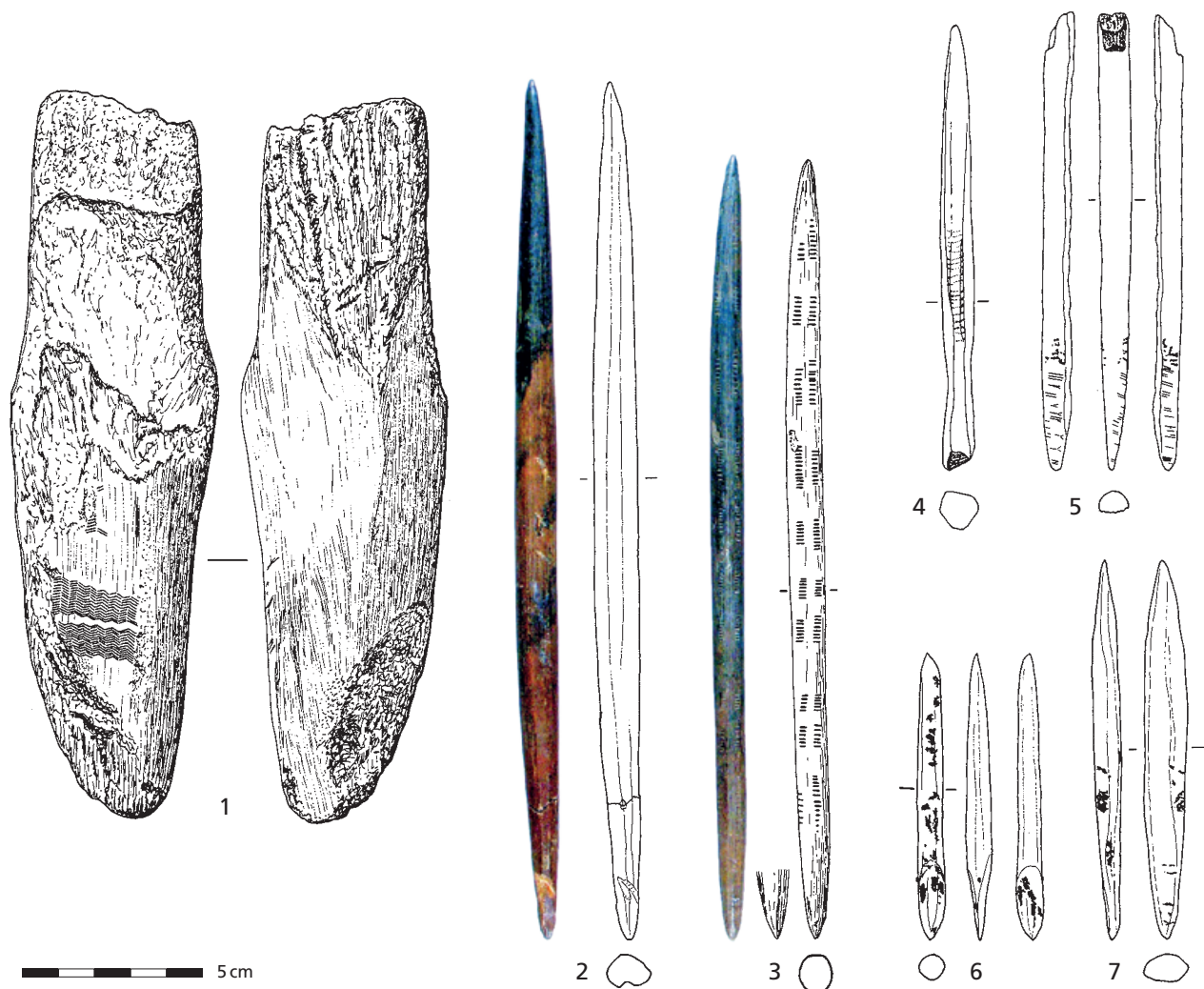
During the mechanical deepening of a channel of Lake Bützsee south of Neuruppin, lake sediment was pumped onto rinsing fields laid parallel to the lake. Employees of the *Untere Denkmalschutzbehörde* (Local Monument Protection Authority) secured numerous finds from the northern rinsing field (Schmidt and Schwanz, 1996). More systematic find recovery was carried out by the “Wurzel Archaeological Company” and later by the district authorities. Since the numerous organic finds were to be dated, Paul Pettitt and I submitted an application to the NERC (Natural Environment Research Council in Swindon, UK) to cover the costs of dating an initial selection of eight samples at the Oxford University Radiocarbon Accelerator Unit (Cziesla and Pettitt, 2003). Due to the excellent preservation of the finds, dating efforts expanded to the measurement of several dozens of further samples at the Oxford laboratory, but authorities from the *Brandenburgisches Landesamt für Denkmalpflege*, responsible for the collections in Brandenburg, and from the *Museum für Vor- und Frühgeschichte* in Berlin denied access to sample the organic materials. This decision has set back research on the Late Palaeolithic and Mesolithic in north-east Germany by decades, and to this day the age of all organic finds of this time exhibited in Berlin-Brandenburg museums – apart from finds from Bützsee and Wustermark 22 (Tab. 2) – remains entirely unknown. Of the eight dated Bützsee finds, three are of Late Palaeolithic age, suggesting that the early Mesolithic points of the “Duvensee type 2” originates from the Late Palaeolithic (for criticism of this view, cf. Groß et al., 2019: 471). In addition to organic projectiles, typical Ahrensburgian tanged points were also found at Bützsee (Fig. 5), for the first time associated with the biserially barbed harpoons that have generally been attributed to the Ahrensburgian (Taute, 1968).

As in Bützsee, unusually well-preserved projectiles were recovered at Zeestow 4, located directly on the River Havel, including a biserially barbed point with a length of 21 cm and 21 (!) barbs (Schwarzländer, 2009: Fig. 35). Not only are the numerous organic projectile points awaiting direct dating, but there are also dozens of wooden stakes, which have been interpreted as the remains of fish weirs.

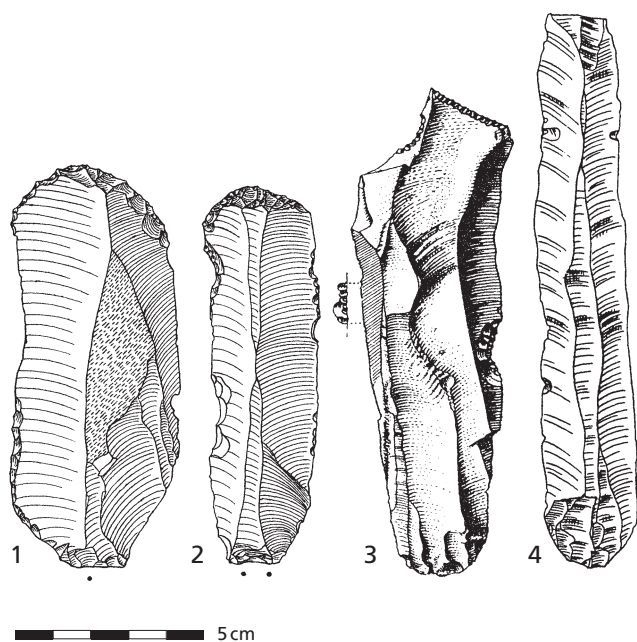


And, in addition to the organic equipment and the hunting fauna from Wustermark 22, an elk antler decorated with zigzag engraving was also found (Fig. 6), dated to around 9,575 cal BC, at the Palaeolithic/Mesolithic transition (Beran, 2001). The lithic artefacts from this site, however, cannot be assigned to a specific technocomplex.

The importance of direct dating of individual finds is highlighted by the early dates for wild boar bones (Tab. 2) from Wustermark 22 and Potsdam-Schlätz (Hanik, 2009). Notably in order to improve our knowledge of the age of organic finds, of course, many more samples should be dated. Despite these problems, the systematic recording of organic finds from Berlin-Brandenburg has been continued. In the meantime, all thrusting lances (Cziesla, 2000), fish hooks (Cziesla, 2001b; Pasda, 2001; Gramsch et al., 2013), spindle-shaped bone points (Gramsch, 2006b), reindeer antler hoes (Cziesla, 2007a, 2018), biserially barbed harpoons (Cziesla, 2007a, 2007b, 2018) and part of the uniserially barbed harpoons (Cziesla, 2002a, 2004b) were recorded without knowledge of their age. Given this state of research, a large-scale dating project is needed (cf. Cziesla and Pratsch, 2017). Neither should the lithic artefacts be forgotten. They also may



**Fig. 6** Wustermark 22. 1 decorated elk antler tool; 2-5 bone points marked by line bundles; 6-7 bone points with hafting tar residues. – (After Gramsch and Beran, 2010).



**Fig. 7** Long blades from the Brandenburg region which may belong to the “Long Blade technocomplex”. **1-2** Malischkendorf; **3** Mauseberg, Brandenburg city; **4** Golßen. – (1-2 after Geupel, 1987; 3 after Rothert, 1941; 4 after Gramsch, 2006a).

point at a long-lasting continuity from the Late Palaeolithic to the earliest Mesolithic. Large blades from Malischkendorf (Fig. 1: 23; Fig. 7: 1-2; cf. Geupel, 1987) of 100 mm and 97 mm length, from the Mauseberg in the city of Brandenburg (Fig. 1: 8; Fig. 7: 3; cf. Rothert, 1941) with a length of 120 mm, and from the Golßen site (Fig. 7: 4; cf. Gramsch, 2006a) with a length of 138 mm, could belong to the “Long Blade technocomplex” that dates at around the Pleistocene-Holocene boundary at around 9,600 cal BC. And this not only indicates a certain continuity from the Late Palaeolithic, but would also expand the spread of this technocomplex (“giant blades”) – located more in the northern French and southern English region – considerably to the east (cf. Czesla, 2015: 32 f.).

Despite all the progress in the years since the compilation by Martin Street and colleagues (Street et al., 2002), a sentence of Werner Mey still applies, especially in view of the lack of dating of the organic tools, with numbers going into the thousands, and which are largely published in preliminary reports only (only Golßen and Klein Lieskow 120 have finally been published): “Until today, research into the Late Palaeolithic and Mesolithic cultures of the Mark Brandenburg has not yet reached much beyond an initial stage, even though the area between the Elbe and the Oder rivers [...] delivered a wealth of artefacts of all kinds” (Mey 1960: 1).

### Acknowledgements

I thank Geoff Carver for the translation of this contribution and Olaf Jöris, both MONREPOS, for a lot of improvements of my in German written text-version.

## REFERENCES

- Alves, Chr., 2001. Zehntausend Jahre auf einer Düne an den Laßzinswiesen bei Heinersbrück. Ausgrabungen im Niederlausitzer Braunkohlenrevier 2000. *Arbeitsberichte zur Bodendenkmalpflege in Brandenburg* 8, 33-42.
- Barthel, R., 1975. Spätpaläolithische und mesolithische Funde am Schwielochsee, Kr. Beeskow. *Ausgrabungen und Funde* 20, 122-124.
- Benecke, N., Gramsch, B., Weisse, R., 2002. Zur Neudatierung des Ur-Fundes von Potsdam-Schlaatz, Brandenburg. *Archäologisches Korrespondenzblatt* 32, 161-168.
- Beran, J., 2001. Spätpaläolithische und mesolithische Funde der Rettungsgrabung Wustermark 22 im Havelland. *Die Kunde* NF 52, 173-188.
- Beran, J., Hensel, N., 1999. Rettungsgrabung auf einem mehrphasigen steinzeitlichen Fundplatz bei Bad Saarow, Ldkr. Oder-Spree. Vorbericht. In: Cziesla, E., Kersting, T., Pratsch, S. (Eds.), *Den Bogen spannen... Festschrift für Bernhard Gramsch*. Beier & Beran, Langenweißbach, pp. 87-97.
- Beran, J., Kurzahls, A., 2002. Wustermark 22, Lkr. Havelland – Moorgrabung 1999 mit spätpaläolithischen und frühmesolithischen Funden. In: Kaiser, K. (Ed.), *Die jungquartäre Fluß- und Seegenese in Nordostdeutschland*. Greifswalder Geographische Arbeiten 26. Geographisches Institut, Ernst-Moritz-Arndt-Universität, Greifswald, pp. 175-178.
- Bittmann, F., Pasda, C., 1999. Die Entwicklung einer Düne während der letzten 12000 Jahre – Untersuchungsergebnisse von Groß Lieskow (Stadt Cottbus) in der Niederlausitz. Naturwissenschaftliche Untersuchungen zum Weichselspätglazial in der Niederlausitz bei Cottbus (Land Brandenburg). *Quartär* 49/50, 39-54.
- Brandt, K., 1960. Eine Werkstattgrube des Magdalénien in Burk bei Bautzen. *Prähistorische Zeitschrift* 38, 119-125.
- Christl, G., 1988. Ur- und frühgeschichtliche Fundplätze im Uferbereich des Schwielochsees sowie im nördlich angrenzenden Spreetal. Befunde und Aussagen zur Besiedlungs- und Landschaftsentwicklung. *Veröffentlichungen des Museums für Ur- und Frühgeschichte Potsdam* 22, 229-244.
- Cziesla, E., 1999a. The site Bützsee-Altfrisesack, northwest of Berlin. A dating program. *Préhistoire Européenne* 14, 135-142.
- Cziesla, E., 1999b. Der erste Neufund nach 70 Jahren: eine einreihige Widerhakenspitze aus dem Bützsee, Landkreis Ostprignitz-Ruppin. *Archäologie in Berlin und Brandenburg* 1998, 38-39.
- Cziesla, E., 2000. Spätpaläolithische Widerhakenspitzen aus Brandenburg. Eine Forschungsgeschichte. *Archäologisches Korrespondenzblatt* 30, 173-186.
- Cziesla, E., 2001a. Zur Besiedlungsgeschichte von Berlin-Brandenburg: Die Anfänge. In: Gehlen, B., Heinen, M., Tillmann, A. (Eds.), *Zeit-Räume. Gedenkschrift für Wolfgang Taute*. Archäologische Berichte 14. Verlag Dr. Rudolf Habelt, Bonn, pp. 381-396.
- Cziesla, E., 2001b. Neue Altfunde aus Pritzerbe (Brandenburg). Zugleich ein Beitrag zum Fischfang und zum steinzeitlichen Angelhaken. *Ethnographisch-Archäologische Zeitschrift* 42, 473-504.
- Cziesla, E., 2001c. Feine Spitzen. Neufunde aus dem Bützsee bei Altfrisesack, Landkreis Ostprignitz-Ruppin. *Archäologie in Berlin und Brandenburg* 2000, 30-32.
- Cziesla, E., 2001d. Eine Verbreitungskarte zu den Stielspitzen-Gruppen in Berlin/Brandenburg. *Fontes Archaeologici Posnanienses* 39, 47-53.
- Cziesla, E., 2002a. Spätpaläolithische Widerhakenspitzen aus dem Heimatmuseum in Friesack. *Veröffentlichungen des Brandenburgischen Landesmuseums für Ur- und Frühgeschichte* 33, 51-63.
- Cziesla, E., 2002b. Archäologische Voruntersuchung im Zusammenhang mit der Ansiedlung von Gewerbe und der Errichtung eines Biomassekraftwerkes am Nordhafen von Königs Wusterhausen, Landkreis Dahme-Spreewald. *Arbeitsberichte zur Bodendenkmalpflege in Brandenburg* 10, 107-126.
- Cziesla, E., 2004a. Wo bleiben die „Hamburger“? Zwei weitere einreihige Widerhakenspitzen aus dem Havelland. *Archäologie in Berlin und Brandenburg* 2003, 46-47.
- Cziesla, E., 2004b. Late Upper Palaeolithic and Mesolithic cultural continuity or: bone and antler objects from the Havelland. In: Terberger, T., Eriksen, B.V. (Eds.), *Hunters of a changing world. Environment and archaeology of the Pleistocene – Holocene transition (ca. 11000-9000 B.C.) in Northern Central Europe*. Workshop at Greifswald 2002. Verlag Marie Leidorf, Rahden/Westf., pp. 165-182.
- Cziesla, E., 2007a. Robbenjagd in Brandenburg? Gedanken zur Verwendung großer Widerhakenspitzen. *Ethnographisch-Archäologische Zeitschrift* 48, 1-48.
- Cziesla, E., 2007b. Einige Hypothesen zur Verwendung zweireihiger Widerhakenspitzen des nordeuropäischen Flachlandes. In: Masojć, M., Płonka, T., Ginter, B., Kozłowski, S.K. (Eds.), *Contributions to the Central European Stone Age*. Instytut Archeologii, Uniwersytet Wrocławski, Wrocław, pp. 19-32.
- Cziesla, E., 2008a. Steinzeit (Alt- und Mittelsteinzeit). In: Geiseler, U., Heß, K. (Eds.), *Brandenburg an der Havel. Lexikon zur Stadtgeschichte*. Einzelveröffentlichung der Brandenburgischen Historischen Kommission e.V. XIII. Arenhövel, Berlin, pp. 361-362.
- Cziesla, E., 2008b. Als man über das Wetter zu reden begann. Die Altsteinzeit in der Niederlausitz. Ausgrabungen im Niederlausitzer Braunkohlenrevier 2007. *Arbeitsberichte zur Bodendenkmalpflege in Brandenburg* 20, 29-54.
- Cziesla, E., 2009. Das Mesolithikum der Niederlausitz, Brandenburg. Einsichten und Aussichten. *Ethnographisch-Archäologische Zeitschrift* 50, 361-407.
- Cziesla, E., 2012. Altsteinzeit – Palaeolithic Period: „Spitzen Technologie“ der letzten Rentierjäger. In: Schopper, F., Dähnert, D. (Eds.), *Frühe Geschichte einer Region im Herzen Europas. Archäologie in der Niederlausitz – Archaeology in Lower Lusatia*. Brandenburgisches Amt für Denkmalpflege, Cottbus, pp. 40-51.
- Cziesla, E., 2015. *Grenzen im Wald. Stabilität und Kontinuität während des Mesolithikums in der Mitte Europas*. BAF – Berliner Archäologische Forschungen 15. Verlag Marie Leidorf, Rahden/Westf.
- Cziesla, E., 2017a. Vor 25 Jahren: Gründung der „Arbeitsgemeinschaft Mesolithikum“. *Archäologische Informationen* 40, 397-400.
- Cziesla, E., 2017b. *Jühnsdorf 8. Haus und Herd im Mesolithikum in Mitteleuropa*. Internationale Archäologie 128. Verlag Marie Leidorf, Rahden/Westf.

- Cziesla, E., 2018. Seal-hunting in the Final Palaeolithic of Northern Europe. In: Person, P., Riede, F., Skar, B., Breivik, H.M., Johnsson, L. (Eds.), *Ecology of Early Settlement in Northern Europe. Conditions for Subsistence and Survival*. Equinox, Sheffield–Bristol, pp. 55-97.
- Cziesla, E., 2019. *Archäologie auf der Ortsumfahrung Passow (Lkr. Uckermark, Bundesland Brandenburg)*. Archäologische Quellen 3. Kerpen-Loogh.
- Cziesla, E., Pettitt, P.B., 2003. AMS-<sup>14</sup>C-Datierungen von spät-paläolithischen und mesolithischen Funden aus dem Bützsee (Brandenburg). *Archäologisches Korrespondenzblatt* 33, 21-38.
- Cziesla, E., Pratsch, S., 2017. Zwei Jahrzehnte nach der Wende – Forschungsstand zum Paläolithikum und Mesolithikum in Berlin-Brandenburg. In: Meyer, M., Schopper, F., Wemhoff, M. (Eds.), *Feuerstein – Fibel – Fluchttunnel. Archäologie in Berlin und Brandenburg seit der Wende*. Michael Imhof Verlag, Petersberg, pp. 19-38.
- de Klerk, P., 2006. Late Glacial and Early Holocene vegetation history near Hennigsdorf (C Brandenburg, NE Germany). A new interpretation of palynological data of Klaus Kloss. *Archiv für Naturschutz und Landschaftsforschung* 45, 37-52.
- Eickhoff, S., 2009. Ausgezählt und kartiert. Die Steinartefakte von Zeestow 4, Lkr. Havelland. *Archäologie in Berlin und Brandenburg* 2007, 49-52.
- Gautier, Y., 1999. Feuerstellen, Dünen, Wald: Bausteine einer spät-glazialen Landschaft im Tagebau Cottbus-Nord. Naturwissenschaftliche Untersuchungen zum Weichselspätglazial in der Niederlausitz bei Cottbus (Land Brandenburg). *Quartär* 49/50, 29-33.
- Gautier, Y., 2001. Bausteine einer spätglazialen Landschaft im Baruther Urstromtal (Ldkr. Spree-Neisse). *Die Kunde* NF 52, 229-238.
- Gelhausen, F., Kegler, J.F., Wenzel, S., 2004. Hütten oder Himmel? Latente Behausungsstrukturen im Spätpaläolithikum Mitteleuropas. *Archäologisches Korrespondenzblatt* 51, 1-22.
- Gelhausen, F., Kegler, J.F., Wenzel, S., 2005. Latente Behausungsstrukturen im Spätpaläolithikum. Die Fundplätze Niederbieber I und IV, Andernach-Martinsberg 3, Berlin-Tegel IX. *Die Kunde* NF 56, 11-30.
- Gerken, K., 2000. Federmesser meets Ahrensburger. *Archäologie in Deutschland* 2000, 44.
- Geupel, V., 1971. Spätaltsteinzeitliche und mittelsteinzeitliche Fundplätze an der Schwarzen Elster bei Herzberg. *Ausgrabungen und Funde* 16, 116-119.
- Geupel, V., 1987. *Spätpaläolithikum und Mesolithikum im Süden der DDR*. Katalog Teil 2: Bezirk Cottbus. Veröffentlichung des Landesmuseums für Vorgeschichte Dresden 19. Berlin.
- Gramsch, B., 1957. Neufunde von Feuersteingeräten bei Münchehofe, Kreis Strausberg. *Ausgrabungen und Funde* 2, 158-162.
- Gramsch, B., 1965. Spätpaläolithische und mesolithische Baggerfunde aus der Wublitzrinne nordwestlich Potsdam. *Veröffentlichungen des Museums für Ur- und Frühgeschichte Potsdam* 3, 8-23.
- Gramsch, B., 1969. Ein Lagerplatz der Federmesser-Gruppe bei Golßen, Kr. Luckau. *Ausgrabungen und Funde* 14, 121-128.
- Gramsch, B., 1973. Ein neuer Fundplatz der Ahrensburger Kultur im nördlichen Brandenburg. *Ausgrabungen und Funde* 18, 109-117.
- Gramsch, B., 1981. Spätpaläolithikum und Frühmesolithikum im nördlichen Mitteleuropa. *Veröffentlichungen des Museums für Ur- und Frühgeschichte Potsdam* 14-15, 63-65.
- Gramsch, B., 1987. The Late Palaeolithic in the Area Lying between the River Oder and the Elbe/Havel. In: Burdukiewicz, J.M., Kobusiewicz, M. (Eds.), *Late Glacial in Central Europe. Culture and Environment*. Komisji Archeologicznej, Kracow, pp. 107-119.
- Gramsch, B., 1988. Le Paléolithique final dans la région entre l'Oder et l'Elbe. In: Otte, M. (Ed.), *De la Loire à l'Oder. Les civilisations du Paléolithique final dans le nord-ouest Européen*. Actes du Colloque de Liège. ERAUL 25 = BAR International Series 444. Oxford, pp. 511-521.
- Gramsch, B., 1989. Paläolithikum und Mesolithikum. In: Herrmann, J. (Ed.), *Archäologie in der Deutschen Demokratischen Republik*. Theiss Verlag, Leipzig–Jena, pp. 351-366.
- Gramsch, B., 2003. Die Münchehofer Düne. In: Schroeder, J.H., Brose, F. (Eds.), *Führer zur Geologie von Berlin und Brandenburg. Nr. 9: Oderbruch – Märkische Schweiz – Östlicher Barnim*. Selbstverlag Geowissenschaftler in Berlin und Brandenburg e.V., Berlin, pp. 262-265.
- Gramsch, B., 2004. From the Late Palaeolithic to the Early Mesolithic in Northeastern Germany. In: Terberger, T., Eriksen, B.V. (Eds.), *Hunters in a changing world: Environment and Archaeology of the Pleistocene-Holocene Transition (ca.11000-9000 B.C.) in Northern Central Europe*. Workshop of a UISPP commission, Greifswald 2002. Internationale Archäologie 5. Verlag Marie Leidorf, Rahden/Westf., pp. 183-201.
- Gramsch, B., 2006a. Carl Rudolph Schumann – der Erstentdecker späteiszeitlicher Steinzeitfunde im Land Brandenburg. *Luckauer Heimatkalender* 38, 27-31.
- Gramsch, B., 2006b. Spindelförmige Knochenspitzen aus Brandenburg (BRD). *Bulletin de la Société préhistorique Luxembourgeoise* 25, 43-72.
- Gramsch, B., Beran, J., 2010. Spätaltsteinzeitliche Funde von Wustermark, Fundplatz 22, Lkr. Havelland. *Veröffentlichungen zur brandenburgischen Landesarchäologie* 41/42, 95-141.
- Gramsch, B., Beran, J., Hanik, S., Sommer, R.S., 2013. A Palaeolithic fishhook made of ivory and the earliest fishhook tradition in Europe. *Journal of Archaeological Science* 2013, 2458-2463.
- Groß, D., Pasda, C., Gehlen, B., 2019. The Late Palaeolithic and Early Mesolithic in (north) eastern Germany. In: Montoya, M., Fagnart, J.-P., Loch, J.-L. (Eds.), *XXVIII<sup>e</sup> Congrès préhistorique de France. Amiens 30 mai – 4 juin 2016*. Vol. 2. Société Préhistorique Française, Paris, pp. 455-476.
- Hanik, S., 2009. Schweine im Alleröd. Archäozoologische Neuigkeiten aus Wustermark, Lkr. Havelland. *Archäologie in Berlin und Brandenburg* 2007, 45.
- Hanik, S., Jahns, S., 2006. Leben am Ende der Eiszeit. Der spät-paläolithische Fundplatz Wustermark 22, Lkr. Havelland. *Archäologie in Berlin und Brandenburg* 2005, 29-31.
- Hensel, N., 2019. Von Stielspitze und Maulbeerbaum. Archäologisches auf der ehemaligen Gutsdomäne Bornim, Stadt Potsdam. *Archäologie in Berlin und Brandenburg* 2017, 40-43.
- Heußner, K.-U., 1988. Untersuchungen zur Funktion von Silexartefakten aus der spätpaläolithischen Station Burow, Kr. Gransee. *Veröffentlichungen des Museums für Ur- und Frühgeschichte Potsdam* 22, 17-25.



- Hoffmann, R., 1941. Eine neue Harpunenfundstelle im Havelland. *Mannus* 33, 226-236.
- Hohmann, K., 1927. Ein neues Vorkommen der Lyngbystufe in der Mark Brandenburg. *Prähistorische Zeitschrift* 18, 186-207.
- Kayser, H., 1999. Spätglaziale Dünenlandschaften mit steinzeitlichen Rastplätzen im Tagebau Cottbus-Nord. Ausgrabungen im Niederlausitzer Braunkohlenrevier 1998. *Arbeitsberichte zur Bodendenkmalpflege in Brandenburg* 3, 17-22.
- Kloss, K., Wechler, K.-P., 1987. Federmesserfundplatz und anthropogene Einflüsse in einem Pollendiagramm zum Spätglazial bei Hennigsdorf, Kr. Oranienburg. *Ausgrabungen und Funde* 32, 54-62.
- Kozłowski, S.K., 1981. Single barbed harpoons of Havel Type in the Baltic Sea Basin. In: *Archaeologia Interregionalis I: Préhistoire de la Grande Plaine de l'Europe*. Krakow-Warsaw, pp. 77-88.
- Krause, E., 1904. *Vorgeschichtliche Fischereigeräte und neuere Vergleichsstücke. Eine vergleichende Studie als Beitrag zur Geschichte des Fischereiwesens*. Gebrüder Borntraeger, Berlin.
- Krauskopf, C., Pasda, C., 1999. Aufwehung, Umbildung, Zerstörung. Zur Entwicklung der Dünen im Baruther Urstromtal zwischen Cottbus und Forst. *Archäologisches Korrespondenzblatt* 29, 289-298.
- Kühner, R., Hiller, A., Junge, F.-W., 1999. Die spätweichselzeitlichen Ablagerungen der Spree im Tagebau Cottbus-Nord und ihre zeitliche Einordnung unter besonderer Berücksichtigung von ersten <sup>14</sup>C-Daten. Naturwissenschaftliche Untersuchungen zum Weichselspätglazial in der Niederlausitz bei Cottbus (Land Brandenburg). *Quartär* 49/50, 8-20.
- Maier, A., Liebermann, C., Pfeifer, S.J., 2020. Beyond the Alps and Tatra Mountains – the 20-14ka re-population of the Northern Mid-Latitudes as inferred from Palimpsests deciphered with keys from Western and Central Europe. *Journal of Palaeolithic Archaeology* 3, 398-452.
- Mey, W., 1958. Vorbericht über die Grabung 1957 auf dem endpaläolithischen Fundplatz Berlin-Tegel. *Berliner Blätter für Vor- und Frühgeschichte* 6, 53-58.
- Mey, W., 1960. Jungpaläolithikum und Mesolithikum in Brandenburg. *Quartär* 12, 1-51.
- Mey, W., 1961. Stielspitzenfunde aus Berlin-Schmöckwitz. *Berliner Blätter für Vor- und Frühgeschichte* 9, 9-15.
- Mey, W., 1962. Die Grabung 1961 auf dem endpaläolithischen Fundplatz Berlin-Tegel A (Vorbericht). *Berliner Jahrbuch für Vor- und Frühgeschichte* 2, 190-197.
- Mey, W., 1967a. Spätpaläolithische Fundplätze im Berliner Raum. *Berliner Blätter für Vor- und Frühgeschichte* 11, 15-32.
- Mey, W., 1967b. Ein Federmesser Fundplatz bei Mittenwalde Kreis Königswusterhausen. *Berliner Blätter für Vor- und Frühgeschichte* 11, 33-40.
- Neubeck, V., 2019. Klein Lieskow 120 – a Late Federmesser site with Malaurie points in Lower Lusatia (Brandenburg, Germany). In: Eriksen, B.V., Rensink, E., Harris, S. (Eds.), *The Final Palaeolithic of Northern Eurasia. Proceedings of the Amersfoort, Schleswig and Burgos UISPP Commission meetings*. Schriften des Museums für Archäologie Schloss Gottorf, Ergänzungsreihe 13. Verlag Ludwig, Kiel-Schleswig, pp. 209-229.
- Pasda, C., 1999. Archäologie einer Düne im Baruther Urstromtal bei Groß Lieskow, Stadt Cottbus. *Veröffentlichungen des Brandenburgischen Landesmuseums für Vor- und Frühgeschichte* 33, 7-49.
- Pasda, C., 2001. Das Knochengerät vom spätpaläolithischen Fundplatz Kleinlieskow in der Niederlausitz. Ein Essay zum steinzeitlichen Angelhaken. In: Gehlen, B., Heinen, M., Tillmann, A. (Eds.), *Zeit-Räume. Gedenkschrift für Wolfgang Taute*. Archäologische Berichte 14. Verlag Dr. Rudolf Habelt, Bonn, pp. 397-408.
- Pasda, C., 2002a. Archäologie einer Düne im Baruther Urstromtal bei Groß Lieskow, Stadt Cottbus. *Veröffentlichungen des Brandenburgischen Landesmuseums für Ur- und Frühgeschichte* 33, 7-49.
- Pasda, C., 2002b. A short note on man in the Allerød/Younger Dryas environment of Lower Lusatia (Brandenburg, Germany). In: Eriksen, B.V., Bratlund, B. (Eds.), *Recent studies in the Final Palaeolithic of the European plain*. Proceedings of a U.I.S.P.P. Symposium, Stockholm 1999. Jutland Archaeological Society 39. Århus, pp. 123-128.
- Pasda, C., 2003. Global beeinflusst, lokal gebildet – Die Stratigraphie des spätpaläolithischen Fundplatzes von Kleinlieskow (Stadt Cottbus) in der Niederlausitz. In: Burdukiewicz, J.M., Fiedler, L., Heinrich, W.-D., Justus, A., Brühl, E. (Eds.), *Erkenntnisjäger – Kultur und Umwelt des frühen Menschen*. Veröffentlichungen des Landesamtes für Archäologie Sachsen-Anhalt – Landesmuseum für Vorgeschichte 57. Halle, pp. 447-456.
- Pasda, C., 2007. Living culturally in ice-age forests, dunes and swamps. Preliminary results of a study of backed retouched pieces of the Late Palaeolithic site Kleinlieskow 120 in Lower Lusatia (Brandenburg, FRG). In: Masojć, M., Plonka, Th., Ginter, B., Kozłowski, St.K. (Eds.), *Contributions to the Central European Stone Age*. Instytut Archeologii, Uniwersytet Wrocławski, Wrocław, pp. 43-51.
- Poppschöt, R., 2001. Beobachtungen zur Dünenentwicklung östlich von Heinersbrück. Ausgrabungen im Niederlausitzer Braunkohlenrevier 2000. *Arbeitsberichte zur Bodendenkmalpflege in Brandenburg* 8, 43-54.
- Poppschöt, R., Steinmann, C., 2001. Fragestellungen zu bodenkundlichen und archäologischen Aspekten der jungpaläolithischen Düne Heinersbrück 45. *Veröffentlichungen des Museum Westlausitz Kamenz* 23, 3-22.
- Pratsch, S., 2006. Rentierjäger im Nuthetal. Neue nacheiszeitliche Funde von Ahrensdorf, Lkr. Teltow-Fläming. *Archäologie in Berlin und Brandenburg* 2005, 31-33.
- Probst, B., 1989. Rastplätze spätaltsteinzeitlicher Jägergruppen von Berlin-Tegel. *Ausgrabungen in Berlin* 8, 5-177.
- Reinbacher, E., 1957. Zwei Stielspitzen von Berlin-Biesdorf. *Ausgrabungen und Funde* 2, 163.
- Rothert, L., 1941. Das Magdalénien in der Mark Brandenburg. *Quartär* 3, 109-120.
- Schumann, C.R., 1844. Auffindung von Feuersteinmessern und anderen Alterthümern auf der Gehmlitz und Langen Horst bei Golßen. *Neues Lausitzisches Magazin* 22, NF 9, 378-382.
- Schmidt, K.-J., Schwanz, S., 1996. Bedeutsame Steinzeitfunde im Bützsee bei Karwe/Altfriesack. *Ostprignitz-Ruppin Jahrbuch* '95, 77-81.
- Schütrumpf, R., 1939. Stratigraphisch-pollenanalytische Mooruntersuchungen im Dienste der Vorgeschichtsforschung. Beitrag zur spät- und postglazialen Waldentwicklung in Brandenburg. *Prähistorische Zeitschrift* 28/29, 158-183.

- Schwarzländer, S., 2009. Unter Wasserniveau. Ausgrabungen auf dem Fundplatz Zeestow 4, Lkr. Havelland. *Archäologie in Berlin und Brandenburg* 2007, 46-48.
- Sembach, H., 1973. Ein weiterer Lagerplatz der Federmesser-Gruppe von Fundplatz Tegel A. *Ausgrabungen in Berlin* 4, 5-10.
- Stapel, B., 1997. Jagdlager an der Malxe. Ausgrabungen auf steinzeitlichen Dünenfundstellen im Malxetal zwischen Grötsch und Heinersbrück, Landkreis Spree-Neiße. *Archäologie in Berlin und Brandenburg* 1995-1996, 44-45.
- Stapel, B., 2000. Als die Rentiere von Weißagk nach Horno zogen... Überblick der Untersuchungen auf spätpaläolithischen Plätzen an der Malxe zwischen Grötsch und Heinersbrück (1993-1999). Ausgrabungen im Niederlausitzer Braunkohlenrevier. *Arbeitsberichte zur Bodendenkmalpflege in Brandenburg* 6, 9-16.
- Stapel, B., 2001. Alt- und mittelsteinzeitliche Fundplätze im Niederlausitzer Braunkohlenrevier. Denkmalpflege im Land Brandenburg 1990-2000. *Forschungen und Beiträge zur Denkmalpflege im Land Brandenburg* 5, 482-483.
- Steinmann, Chr., 2003. Spätpaläolithischer Rastplatz mit Gruben an der Malxe. Ausgrabungen im Niederlausitzer Braunkohlenrevier 2001. *Arbeitsberichte zur Bodendenkmalpflege in Brandenburg* 11, 19-30.
- Stimming, R., 1917. Die Rentierzeit in der märkischen Havelgend. *Mannus* 8, 234-240.
- Stimming, R., 1928. Die Ancycluszeit in der märkischen Havelgend. *Archiv für Anthropologie* NF 21, 109-121.
- Street, M., Baales, M., Cziesla, E., Hartz, S., Heinen, M., Jöris, O., Koch, I., Pasda, C., Terberger, T., Vollbrecht, J., 2002. Final Palaeolithic and Mesolithic Research in reunified Germany. *Journal of World Prehistory* 15, 365-453.
- Street, M., Jöris, O., Baales, M., Cziesla, E., Hartz, S., Heinen, M., Koch, I., Pasda, C., Terberger, T., Vollbrecht, J., 2003. Paléolithique final et Mésolithique en Allemagne réunifiée: bilan décennal. In: Desbrosse, R., Thévenin, A. (Eds.), *Préhistoire de L'Europe: Des Origines à l'Age du Bronze*. 125<sup>ème</sup> Congrès des Sociétés historiques et scientifiques, Lille 2000. Comité des Travaux Historiques et Scientifiques = CTHS, Paris, pp. 343-384.
- Street, M., Baales, M., Gehlen, B., Heinen, M., Heuschen, W., Orschiedt, J., Schneid, N., Zander, A., 2019. Archaeology across the Pleistocene-Holocene boundary in western Germany. Human response to rapid environmental change. In: Montoya, C., Fagnart, J.-P., Locht, J.-L. (Eds.), *XXVIII<sup>e</sup> Congrès préhistorique de France*. Amiens 30 mai – 4 juin 2016. Vol. 2. Société Préhistorique Française, Paris, pp. 491-510.
- Taute, W., 1957. Spätaltsteinzeitliche Funde aus Berlin-Tegel. *Berliner Blätter für Vor- und Frühgeschichte* 6, 1-13.
- Taute, W., 1963. Funde der spätpaläolithischen „Federmesser-Gruppen“ aus dem Raum zwischen mittlerer Elbe und Weichsel. *Berliner Jahrbuch für Vor- und Frühgeschichte* 3, 62-111.
- Taute, W., 1968. *Die Stielspitzen-Gruppen im nördlichen Mitteleuropa. Ein Beitrag zur Kenntnis der späten Altsteinzeit*. Fundamenta A/5. Böhlau Verlag, Graz-Köln.
- Taute, W., 1980. Paläolithikum. Historischer Handatlas von Brandenburg und Berlin. Nachträge 7. Veröffentlichung der Historischen Kommission zu Berlin, Berlin-New York, pp. 1-12 and three maps.
- Terberger, T., Lübke, H., 2005. Hamburger Kultur in Mecklenburg-Vorpommern? *Bodendenkmalpflege in Mecklenburg-Vorpommern. Jahrbuch* 52, 15-34.
- Tromnau, G., 2006. Comments concerning the gaps between Schleswig-Holstein and the Middle Oder in the expansion area of the Hamburgian Culture. *Archaeologia Baltica* 7, 8-10.
- Voß, A., Stimming, G., 1887. *Vorgeschichtliche Alterthümer aus der Mark Brandenburg*. Lunitz, Brandenburg a. d. H.–Berlin.
- Wechler, K.-P., 1988. Zwei spätpaläolithische Feuersteinschlagplätze aus dem Altmoränengebiet der südwestlichen Niederlausitz. *Veröffentlichungen des Museums für Ur- und Frühgeschichte Potsdam* 22, 7-15.
- Winkler, C., Breest, K., 2016. Steinzeitfunde von Rehagen, Fdpl. 13, Gde. Am Mellensee, Ldkr. Teltow-Fläming. *Veröffentlichungen zur brandenburgischen Landesarchäologie* 47, 55-78.
- Winkler, K., 2010. Der spätpaläolithische Fundplatz Golßen, Lkr. Dahme-Spreewald. Analyse der Steinartefakte und Befunde der Grabung von 1968. *Veröffentlichungen zur brandenburgischen Landesarchäologie* 41/42, 7-93.

## Erwin Cziesla

Wurzel Archäologie und Umwelttechnik GmbH  
Fasanenstr. 25b  
D - 14532 Stahnsdorf  
wurzel-archaeologie@t-online.de