

---

## TAFELN







Makroreste (Früchte und Samen) nach Katalog 1: **1** *Sambucus nigra* L., Adoxaceae: Steinkern. – **2** *Atriplex* sp. L., Amaranthaceae: Samen. – **3** *Oenanthe aquatica* (L.) Poir, Apiaceae: Achäne (Außen- und Innenansicht). – **4** *Aster* cf. *tripolium* L., Asteraceae: Samen und Embryo, Detailaufnahme der Testa. – **5** cf. *Cirsium palustre* (L.) Scop., Asteraceae: Achäne. – **6** cf. *Solidago virgaurea* L., Asteraceae: Achäne und Detail der Basis. – **7** *Picris hieracioides* L., Asteraceae: Achäne. – (Fotos G. Bigga).



Makroreste (Früchte und Samen) nach Katalog 1: **1** *Alnus* sp. Mill., Betulaceae: Spindel der weiblichen Kätzchen und Nussfrüchte. – **2** *Betula* sp. L., Betulaceae: Nussfrucht. – **3** *Carpinus betulus* L., Betulaceae: 2 Nussfrüchte (rechts mit verlängerten Tragblättern am Apex). – **4** *Corylus avellana* L., Betulaceae: Nussfrucht (Außen- und Innenansicht). – **5** *Ceratophyllum demersum* L., Ceratophyllaceae: 2 Früchte. – (Fotos G. Bigga).



1

0,25 mm



2



3



4

0,5 mm



5



Makroreste (Früchte und Samen) nach Katalog 1: **1** *Chara* spp. L., Characeae: Oogonien mit und ohne Hüllzellen. – **2** *Carex* sp. *bikarp.* L., Cyperaceae: bikarpedate Achäne. – **3** *Carex* spp. *trikarp.* L., Cyperaceae: trikarpedate Achänen. – **4** *Carex aquatilis* Wahlenb., Cyperaceae: bikarpedate Achäne. – **5** *Carex pseudocyperus* L., Cyperaceae: trikarpedate Achänen mit Utrikel. – (Fotos G. Bigga).





Makroreste (Früchte und Samen) nach Katalog 1: **1** *Carex rostrata* Stokes., Cyperaceae: trikarpellate Achänen mit und ohne Utrikel. – **2** *Carex rostrata* vel *vesicaria*, Cyperaceae: trikarpellate Achänen mit und ohne Utrikel. – **3** *Isolepis fluitans* (L.) R. Br., Cyperaceae: Frucht. – **4** *Schoenoplectus* sp. (Rchb.) Palla, Cyperaceae: 2 Früchte. – **5** *Schoenoplectus lacustris* (L.) Palla, Cyperaceae: 2 Früchte. – (Fotos G. Bigga).



0,5 mm

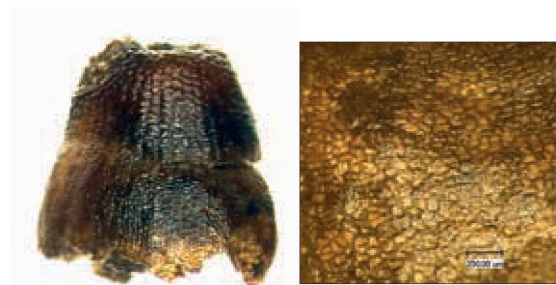
0,25 mm



0,5 mm



1 cm



5

Makroreste (Früchte und Samen) nach Katalog 1: **1** *Myriophyllum spicatum* L., Haloragaceae: Nussfrüchte (ventral und lateral). – **2** *Juncus* sp. L., Juncaceae: Samen. – **3** *Luzula* sp. DC, Juncaceae: Samen. – **4** *Lycopus europaeus* L., Lamiaceae: Nüsschen (Ventral- und Dorsalseite). – **5** *Nuphar lutea* (L.) Sm., Nymphaeaceae: Samen, Detail des Apex und Oberflächenstruktur. – (Fotos G. Bigga).



1

1 cm



2

0,5 mm



3



4



5



0,5 mm

Makroreste (Früchte und Samen) nach Katalog 1: **1** *Hippuris vulgaris* L., Plantaginaceae: Frucht. – **2** *Rumex maritimus* L., Polygonaceae: 2 Perianthe mit trikarpellaten Nüsschen. – **3** *Groenlandia densa* (L.) Fourr., Potamogetonaceae: Steinkern. – **4** *Potamogeton alpinus* Balb., Potamogetonaceae: 3 Steinkerne. – **5** *Potamogeton crispus* L., Potamogetonaceae: 3 Steinkerne. – (Fotos G. Bigga).





Makroreste (Früchte und Samen) nach Katalog 1: **1** *Potamogeton filiformis* Pers., Potamogetonaceae: 2 Steinkerne. – **2** *Potamogeton friesii* Rupr., Potamogetonaceae: 3 Steinkerne. – **3** *Potamogeton* cf. *natans* L., Potamogetonaceae: 2 Steinkerne. – **4** *Potamogeton* cf. *obtusifolius* Mert. & W. D. J. Koch, Potamogetonaceae: 3 Steinkerne. – **5** *Potamogeton pectinatus* L., Potamogetonaceae: 3 Steinkerne. – (Fotos G. Bigga).



1



2



3



4



5



0,5 mm



7

1 cm

Makroreste (Früchte und Samen) nach Katalog 1: **1** *Potamogeton praelongus* Wulfen., Potamogetonaceae: Steinkern. – **2** *Potamogeton pusillus* L., Potamogetonaceae: Steinkern. – **3** *Zannichellia palustris* L., Potamogetonaceae: 3 Früchte. – **4** *Batrachium* sp. (DC.) Gray, Ranunculaceae: 2 Achänen. – **5** *Ranunculus repens* L., Ranunculaceae: 2 Achänen. – **6** *Ranunculus sceleratus* L., Ranunculaceae: 2 Achänen. – **7** *Thalictrum lucidum* L., Ranunculaceae: 2 Achänen. – (Fotos G. Bigga).





Makroreste (Früchte und Samen) nach Katalog 1: **1** *Rubus* cf. *fruticosus* L., Rosaceae: 3 Steinkerne. – **2** *Rubus idaeus* L., Rosaceae: 3 Steinkerne. – **3** *Rubus* sp. L., Rosaceae: 3 Steinkerne. – (Fotos G. Bigga).



Makroreste (Früchte und Samen) nach Katalog 1: **1** *Azolla filiculoides* Lam., Salviniaceae: Megasporangien mit Schwimmkörpern, teilweise Massulae. – **2** *Thymelaea passerina* (L.) Coss. & Germ., Thymelaeaceae: Nüsschen (Außen- und Innenseite). – **3** *Sparganium emersum* Rehm., Typhaceae: Nussfrüchte, Samen. – (Fotos G. Bigga).



5

Makroreste (Früchte und Samen) nach Katalog 1: **1** *Sparganium* sp. L., Thymelaeaceae: Nussfrucht. – **2** *Typha* sp. L., Thymelaeaceae: Samen. – **3** *Urtica dioica* L., Urticaceae: Nüsschen. – **4** *Urtica urens* L., Urticaceae: Nüsschen. – **5** *Valeriana* sp. L., Caprifoliaceae-Valerianaceae: Samen und Detail der Oberflächenstruktur. – (Fotos G. Bigga).







Holzfunde nach Katalog 3: Schöningen 12 II. – 1 ID 16391. – 2 ID 16404. – 3 ID 16421. – 4 ID 16426. – (Fotos G. Bigga).



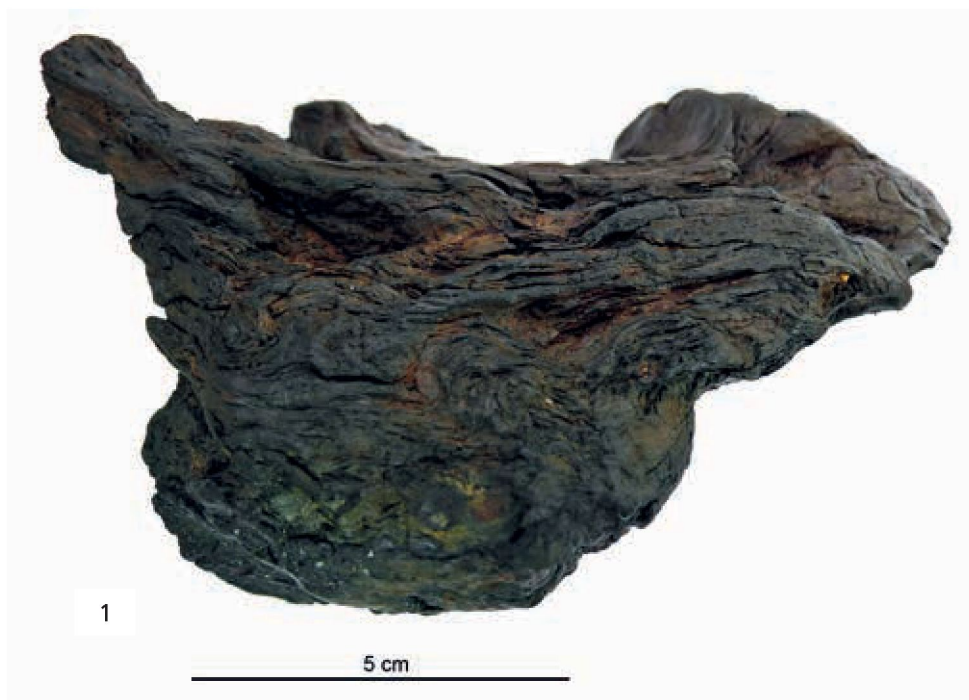


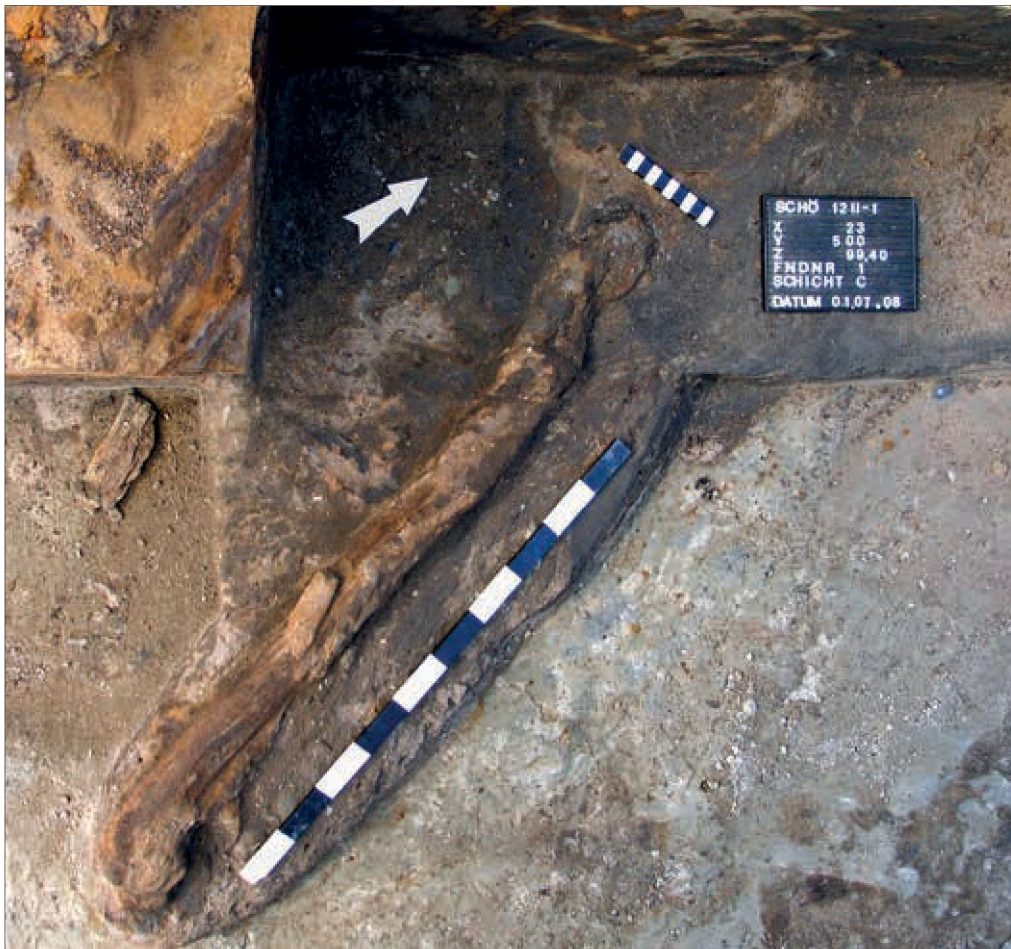
Holzfund e nach Katalog 3: Schöning en 12 II. – 1 ID 16432. – 2 ID 16433. – 3 ID 16434. – 4 ID 16435. – (Fotos G. Bigga).











2



Holzfunde nach Katalog 3: Schöningen 12 II. – 1 ID 16473. – 2 ID 16514. – 3 ID 16518. – (1. 3 Fotos G. Bigga; 2 Foto Niedersächsisches Landesamt für Denkmalpflege).





Holzfunde nach Katalog 3: Schöningen 12 II. – 1 ID 17003. – 2 ID 17009. – 3 ID 17019. – (Fotos G. Bigga).





Holzfunde nach Katalog 3: Schöningen 12 II. – 1 ID 17029. – 2 ID 17030. – (Fotos G. Bigga).









Holzfunde nach Katalog 3: Schöningen 12 II. – 1 ID 17161. – 2 ID 17162. – 3 ID 17163. – (Fotos G. Bigga).





Holzfunde nach Katalog 3: Schöningen 12 II. – 1 ID 17165. – 2 ID 17168. – 3 ID 17196 Nr. 1. – 4 ID 17196 Nr. 2. – 5 ID 17196 Nr. 3. – (Fotos G. Bigga).





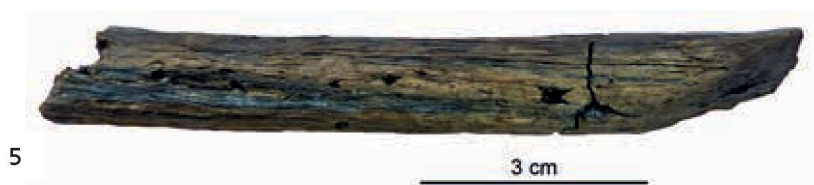


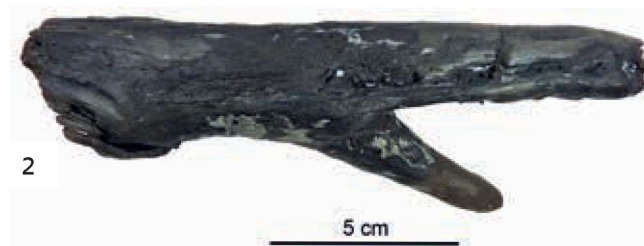




Holzfunde nach Katalog 3: Schöningen 12 II. – 1 ID 17509. – 2 ID 17512. – 3 ID 17513. – (Fotos G. Bigga).









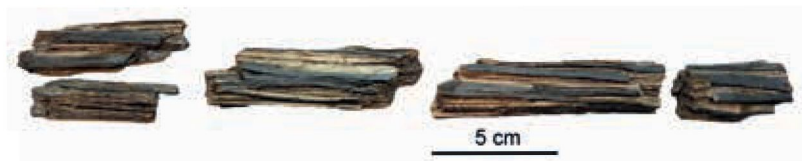








1



2



3

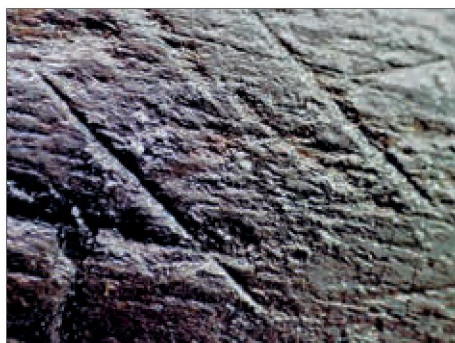


4



5

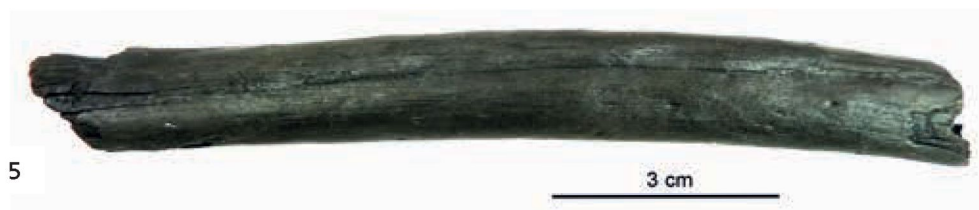




Holzfunde nach Katalog 3: Schöningen 12 II. – 1 ID 18045. – 2 ID 18046. – 3 ID 18046 (Detail). – (Fotos G. Bigga).



Holzfunde nach Katalog 3: Schöningen 12 II. – 1 ID 18048. – 2 ID 18049. – 3 ID 18050. – 4 ID 18052. – (Fotos G. Bigga).







1



2



3





Holzfunde nach Katalog 3: Schöningen 12 II. – 1 ID 18229. – 2 ID 18230. – 3 ID 18894. – Schöningen 12 II-Nordwest. – 4 ID 18209. – 5 ID 18211. – (Fotos G. Bigga).













Holzfunde nach Katalog 3: Schöningen 13 DB. – 1 ID 16238. – 2 ID 16238 (Detail). – 3 ID 16239. – 4 ID 16240. – 5 ID 16241. – (Fotos G. Bigga).





Holzfunde nach Katalog 3: Schöningen 13 DB. – 1 ID 16247 Nr. 2. – 2 ID 16247 Nr. 3-4. – 3 ID 16247 Nr. 5-6. – 4 ID 16247 Nr. 7. – 5 ID 16247 Nr. 8. – 6 ID 16247 Nr. 9. – 7 ID 16247 Nr. 10. – 8 ID 16247 Nr. 11. – (Fotos G. Bigga).





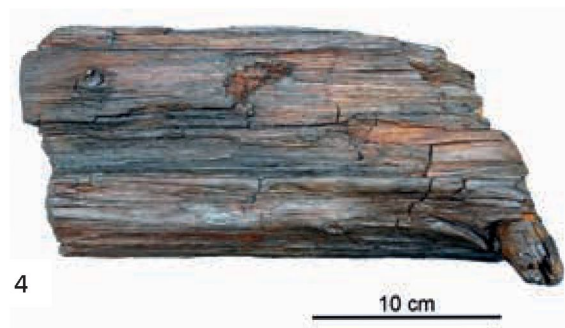
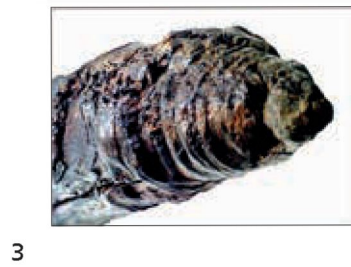


Holzfunde nach Katalog 3: Schöningen 13 DB. – 1 ID 16251. – 2 ID 16252. – 3 ID 16252 (Detail). – 4 ID 16253. – 5 ID 16254. – (Fotos G. Bigga).













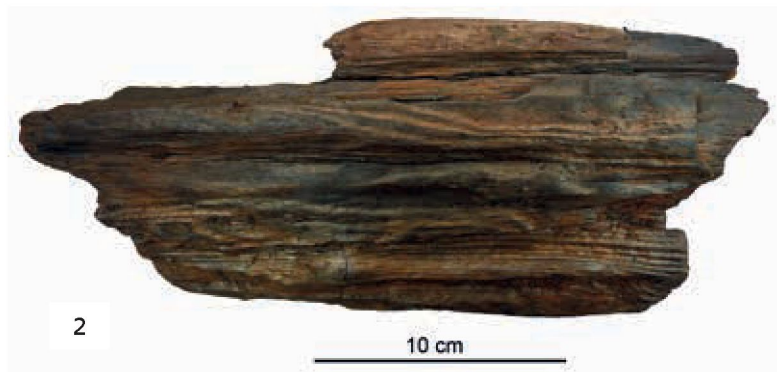




Holzfunde nach Katalog 3: Schöningen 13 DB. – 1 ID 17055. – 2 ID 17169 Nr. 1. – 3 ID 17169 Nr. 2. – 4 ID 17194. – 5 ID 17195. –  
(Fotos G. Bigga).







Holzfunde nach Katalog 3: Schöningen 13 II. – 1 ID 17192. – 2 ID 17193 Nr. 1. – 3 ID 17193 Nr. 2. – 4 ID 17193 Nr. 3. – (Fotos G. Bigga).

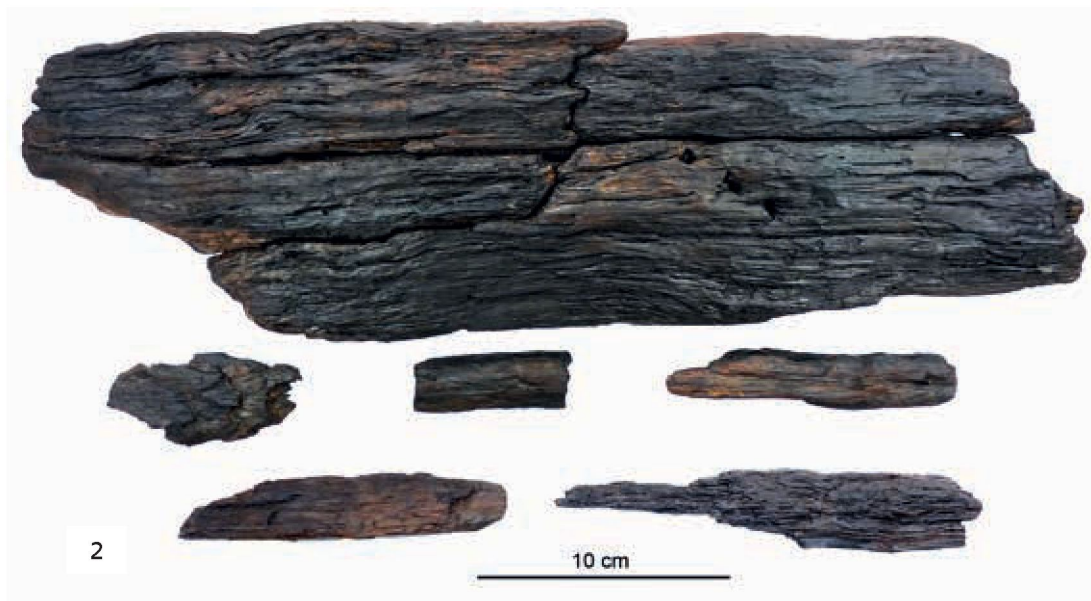


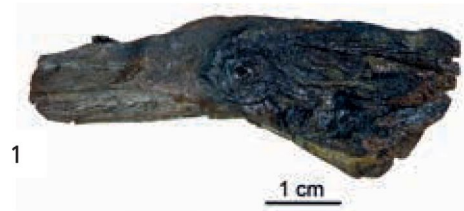
Holzfunde nach Katalog 3: Schöningen 13 II. – 1 ID 17193 (Detail). – 2 ID 17193 (Detail). – 3 ID 17198. – 4 ID 17199. – (Fotos G. Bigga).



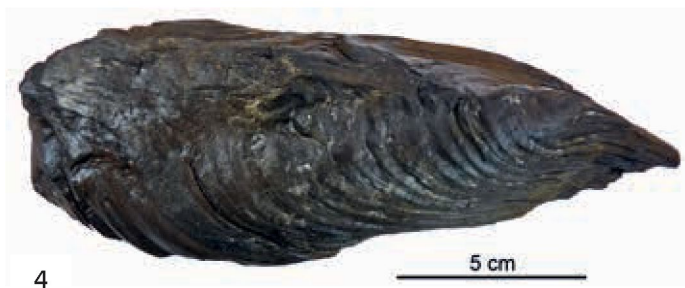
Holzfunde nach Katalog 3: Schöningen 13 II. – 1 ID 17200. – 2 ID 17202. – 3 ID 17203. – 4 ID 17204. – (Fotos G. Bigga).







Holzfundte nach Katalog 3: Schöningen 13 II. – 1 ID 25069. – 2 ID 25071 Nr. 1. – 3 ID 25071 Nr. 2. – 4 ID 25071 (Detail). – 5 ID 25073. – 6 ID 25076. – 7 ID 25079. – (Fotos G. Bigga).



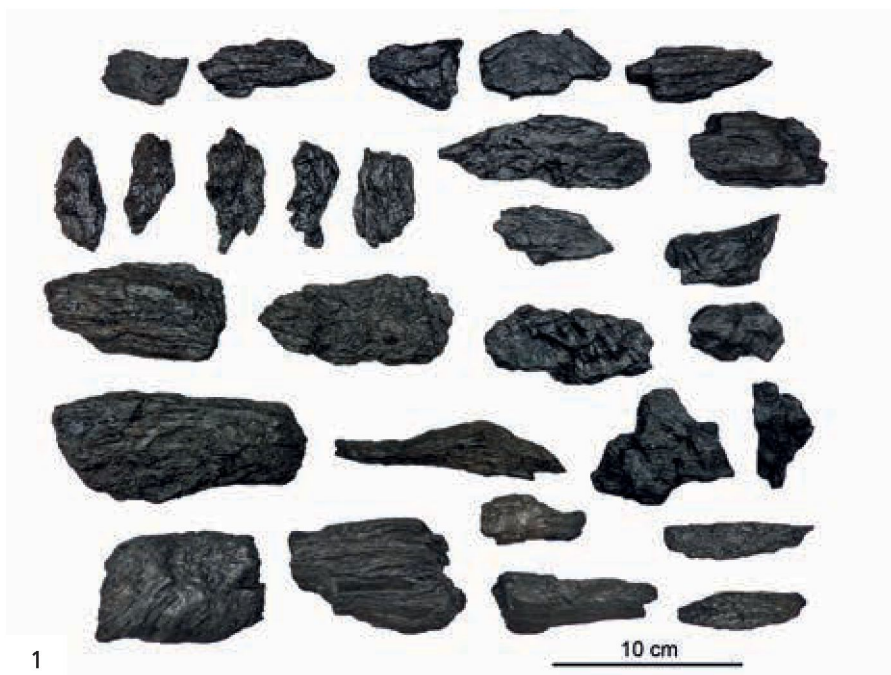
Holzfunde nach Katalog 3: Schöningen 13 II. – 1 ID 25088. – 2 ID 25097. – 3 ID 25177. – 4 ID 25187. – 5 ID 25187 (Detail). – 6 ID 25283. – (Fotos G. Bigga).





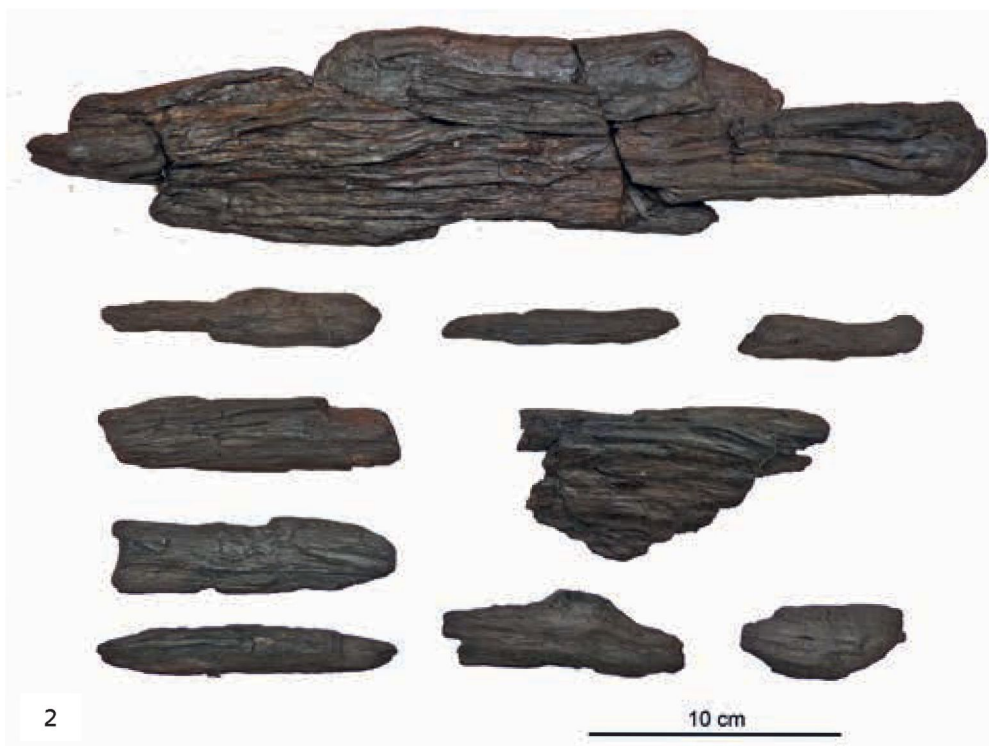
Holzfunde nach Katalog 3: Schöningen 13 II. – 1 ID 25492. – 2 ID 25518. – (Fotos G. Bigga).





Holzfunde nach Katalog 3: Schöningen 13 II. – 1 ID 25695 Nr. 3. – 2 ID 25696 Nr. 2311. – (Fotos G. Bigga).







Holzfunde nach Katalog 3: Schöningen 13 II. – 1 ID 25696 Nr. 2314. – 2 ID 25696 Nr. 2315. – (Fotos G. Bigga).







Holzfunde nach Katalog 3: Schöningen 13 II. – 1 ID 25697. – 2 ID 25698 (Foto 1). – 3 ID 25698 (Foto 2). – 4 ID 25698 (Detail). – 5 ID 25720. – 6 ID 25746. – (Fotos G. Bigga).









Holzfunde nach Katalog 3: Schöningen 13 II. – 1 ID 25907 Nr. 3. – 2 ID 25907 Nr. 4. – 3 ID 25907 Nr. 5. – 4 ID 25907 Nr. 6. – (Fotos G. Bigga).



Holzfunde nach Katalog 3: Schöningen 13 II. – 1 ID 25907 Nr. 7. – 2 ID 25907 Nr. 8. – 3 ID 25907 Nr. 9. – 4 ID 25907 Nr. 10. – (Fotos G. Bigga).





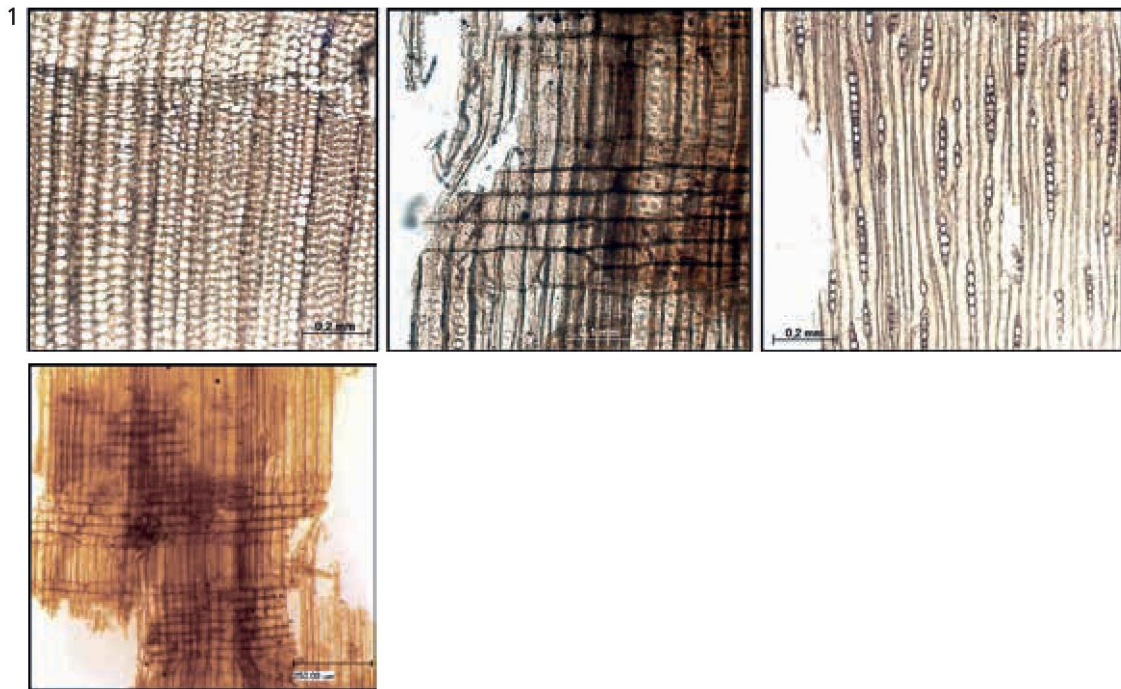




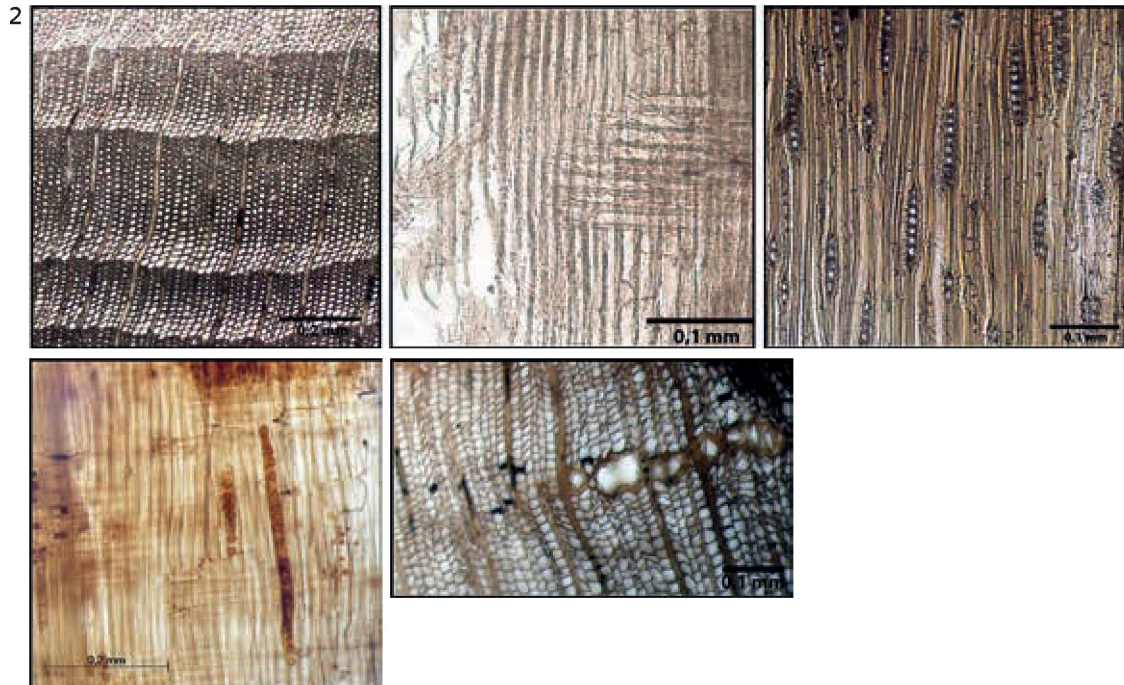






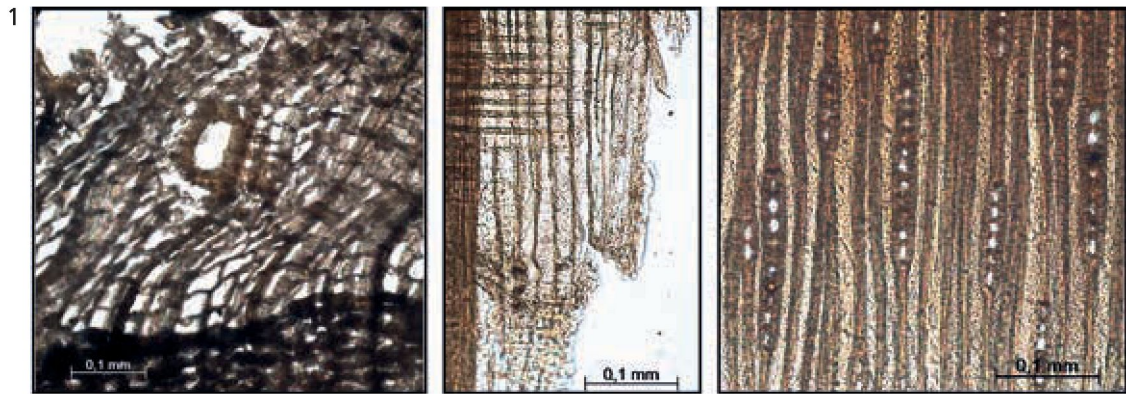


*Juniperus communis* L.: Quer-, Tangential- und Radialschnitt; Detail der Markstrahlwände



*Abies alba* Mill.: Quer-, Tangential- und Radialschnitt; Detail mit Hofdüpfelreihe (links unten) und traumatischen Harzkanälen (rechts unten)

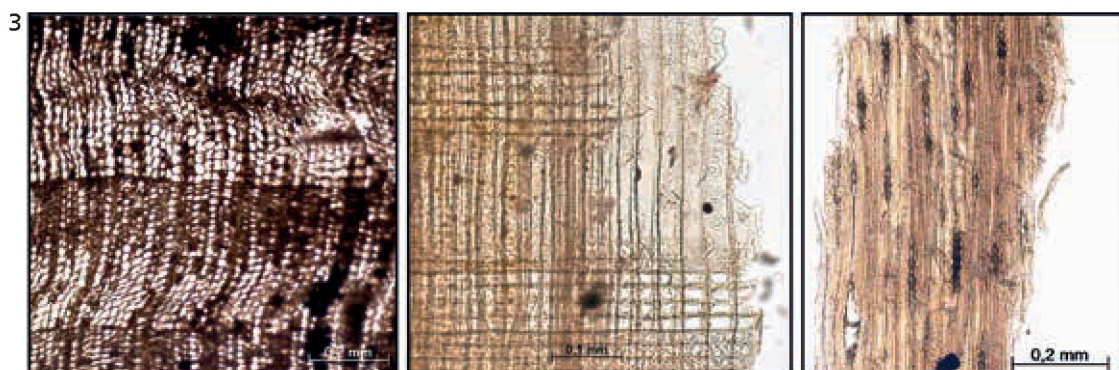




*Picea* sp. A. Dietr.: Quer-, Tangential- und Radialschnitt

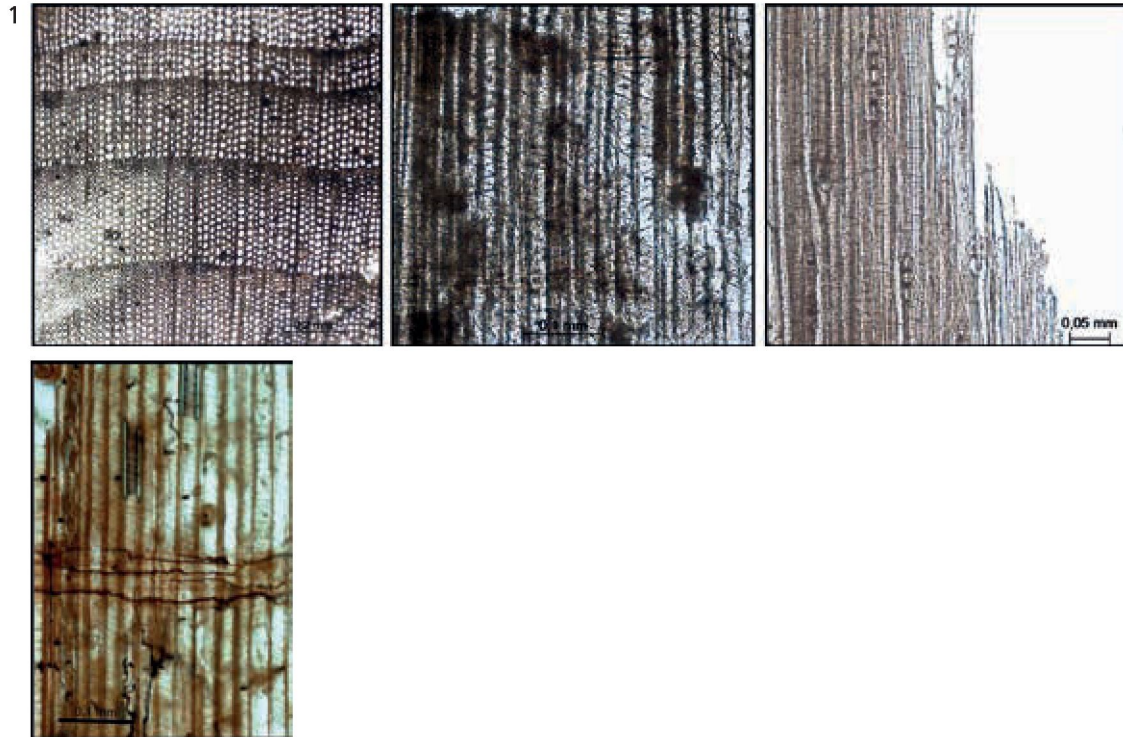


*Picea-Larix*-Typ: Quer-, Tangential- und Radialschnitt

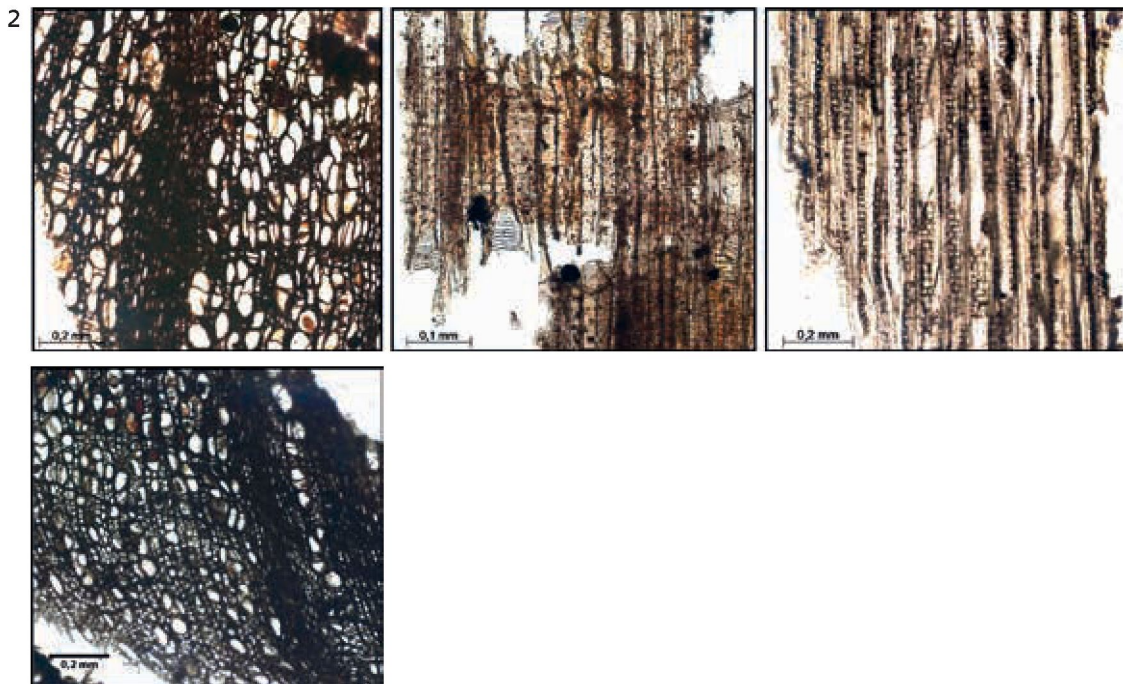


*Pinus sylvestris* L.: Quer-, Tangential- und Radialschnitt





*Taxus baccata* L.: Quer-, Tangential- und Radialschnitt, Detail der Schraubenverdickungen (links unten)



*Alnus* sp.: Quer-, Tangential- und Radialschnitt und *Alnus glutinosa* (L.) Gaertn. zusammengesetzter Markstrahl im Querschnitt (unten links)





*Betula* sp. L.: Quer-, Tangential- und Radialschnitt



*Fraxinus excelsior* L.: Quer-, Tangential- und Radialschnitt



*Salix* sp. L.: Quer- und Tangentialschnitt



*Acer* sp. L.: Quer-, Tangential- und Radialschnitt