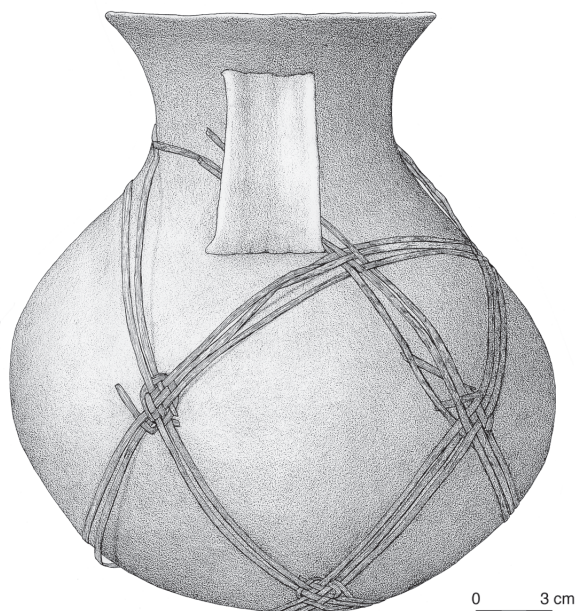


Anhang

Tafeln 1–45 Archäologie



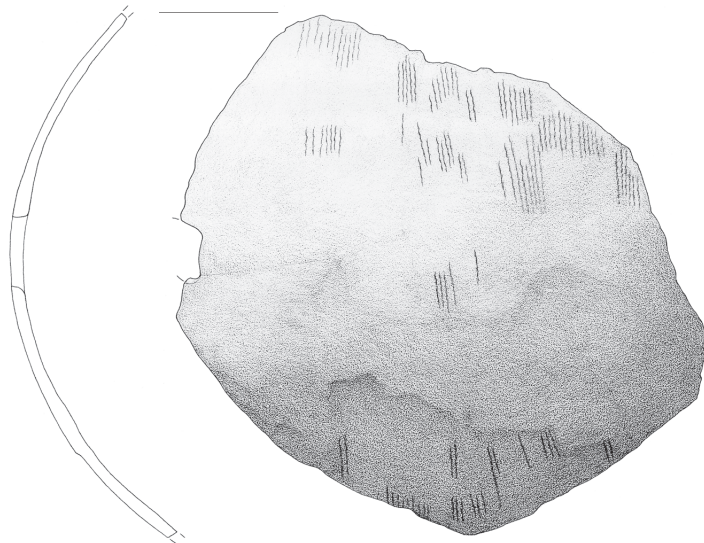
1a



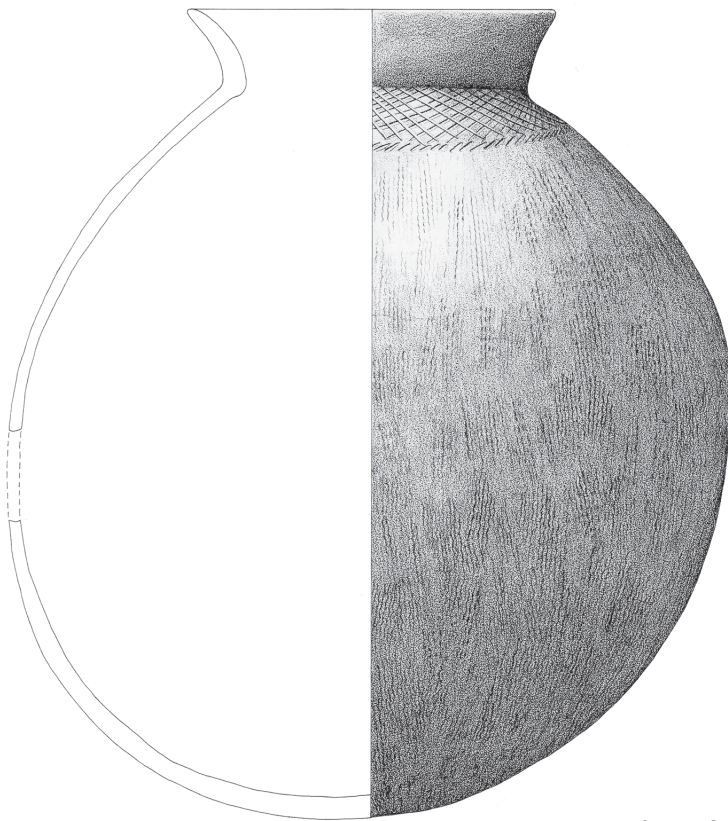
1b

Mebrak 63

1a, b: Keramikgefäß mit Henkel, Tragenetz aus Bambusfasern, Sonderfund #21 – M 1: 3.



1

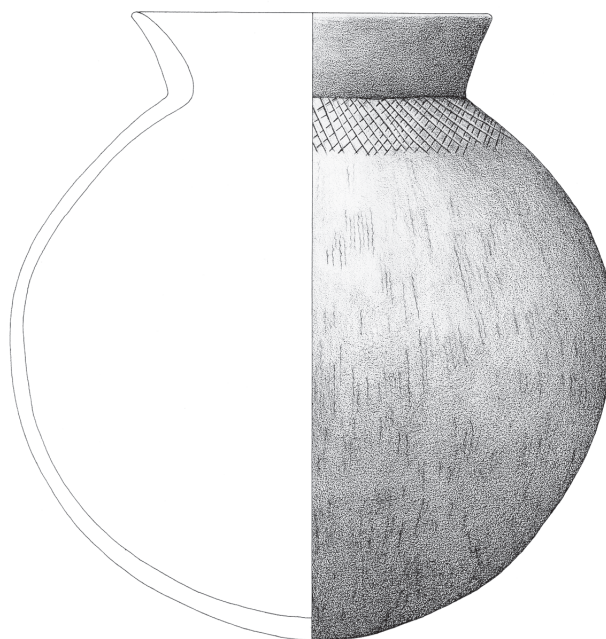


2

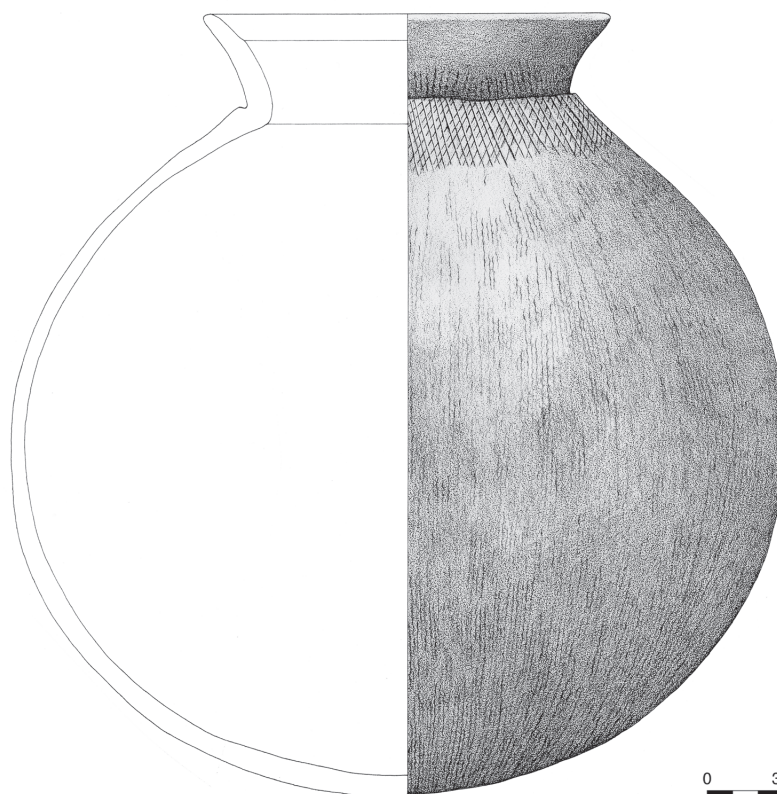
0 3 cm

Mebrak 63

1: Scherbe eines Keramikgefäßes mit Schnur-Abroll-Muster längs über den Bauch, St. 633-81;
2: Keramikgefäß mit Schnur-Abroll-Muster längs über den Bauch und Kreuz-Ritz-Muster und Strich-Verzierung auf der Schulter, Sonderfund #37 – M 1: 3.



1

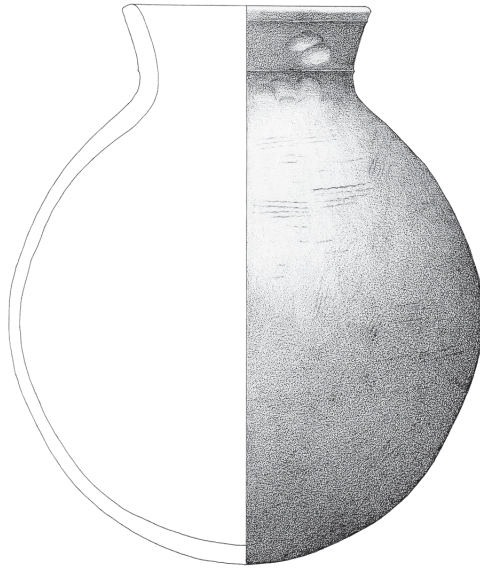


2

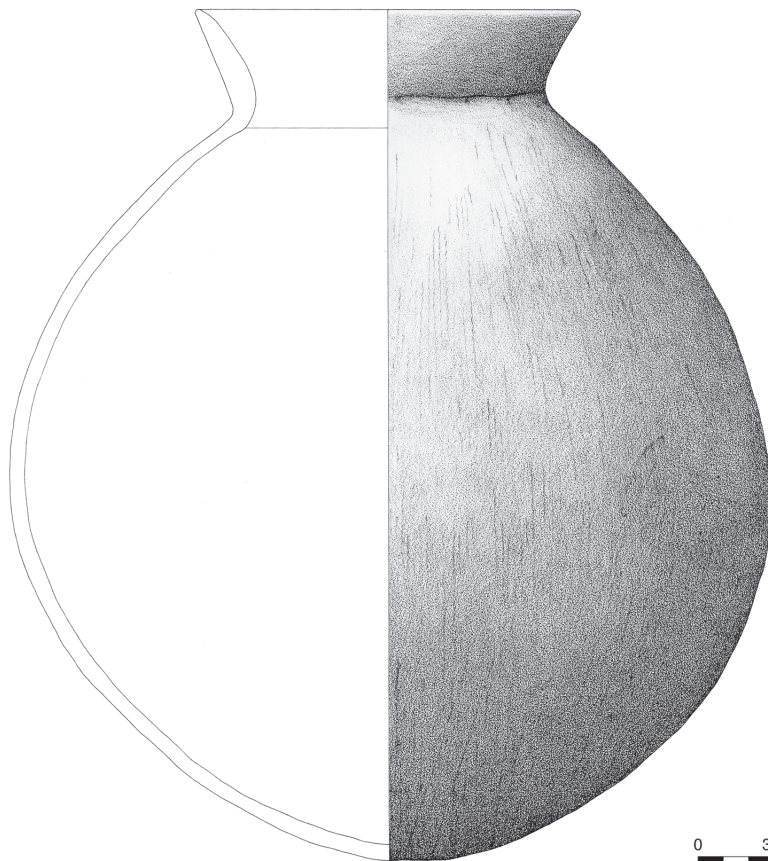
0 3 cm

Mebrak 63

1, 2: zwei Keramikgefäße mit Schnur-Abroll-Muster längs über den Bauch und Kreuz-Ritz-Muster auf der Schulter, bei der **2** sind noch Schnurabdrücke auf dem Hals zu sehen, **1:** Sonderfund #6; **2:** Sonderfund #3 – **M 1: 3.**



1

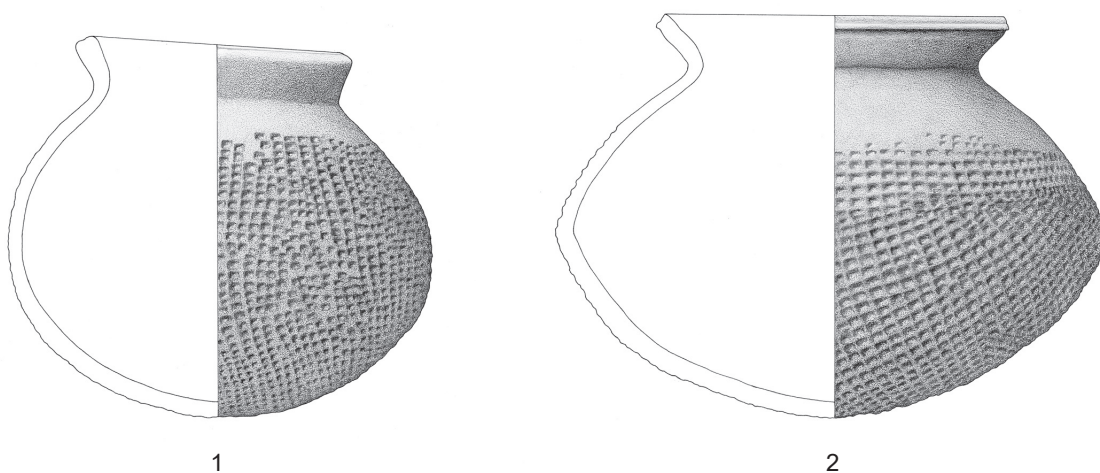


2

0 3 cm

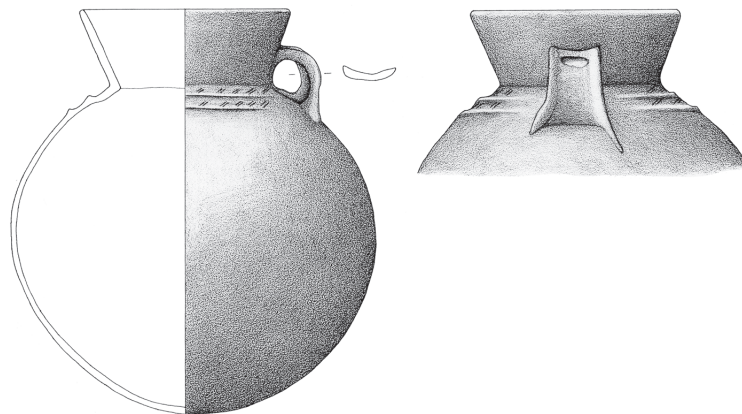
Mebrak 63

1: Keramikgefäß mit Schnur-Abroll-Muster quer und schräg über den Bauch und zwei Zierlinien und Fingereindrücken am Hals, Sonderfund #38; 2: Keramikgefäß mit Schnur-Abroll-Muster längs über den Bauch und Fingereindrücken am Halsbruch, Sonderfund #7 – M 1: 3.



Mebrak 63

1, 2: zwei Keramikgefäße mit Stempelverzierung oder Matteneindrücken, 1: Sonderfund #42, 2: Sonderfund #2;
3: Keramikgefäß mit Henkel und eingeritzter Signatur, Sonderfund #5 – M 1: 3.



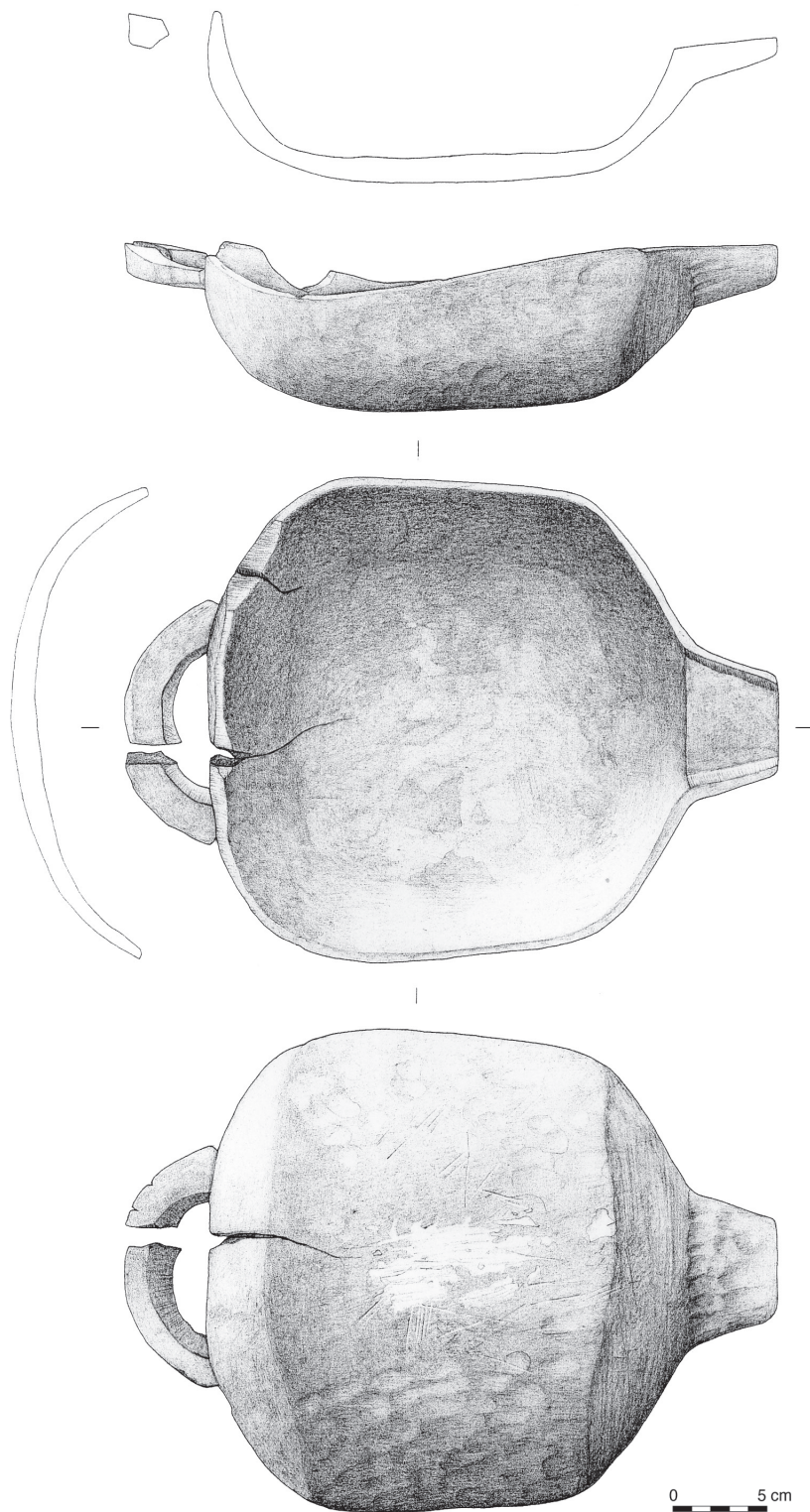
1



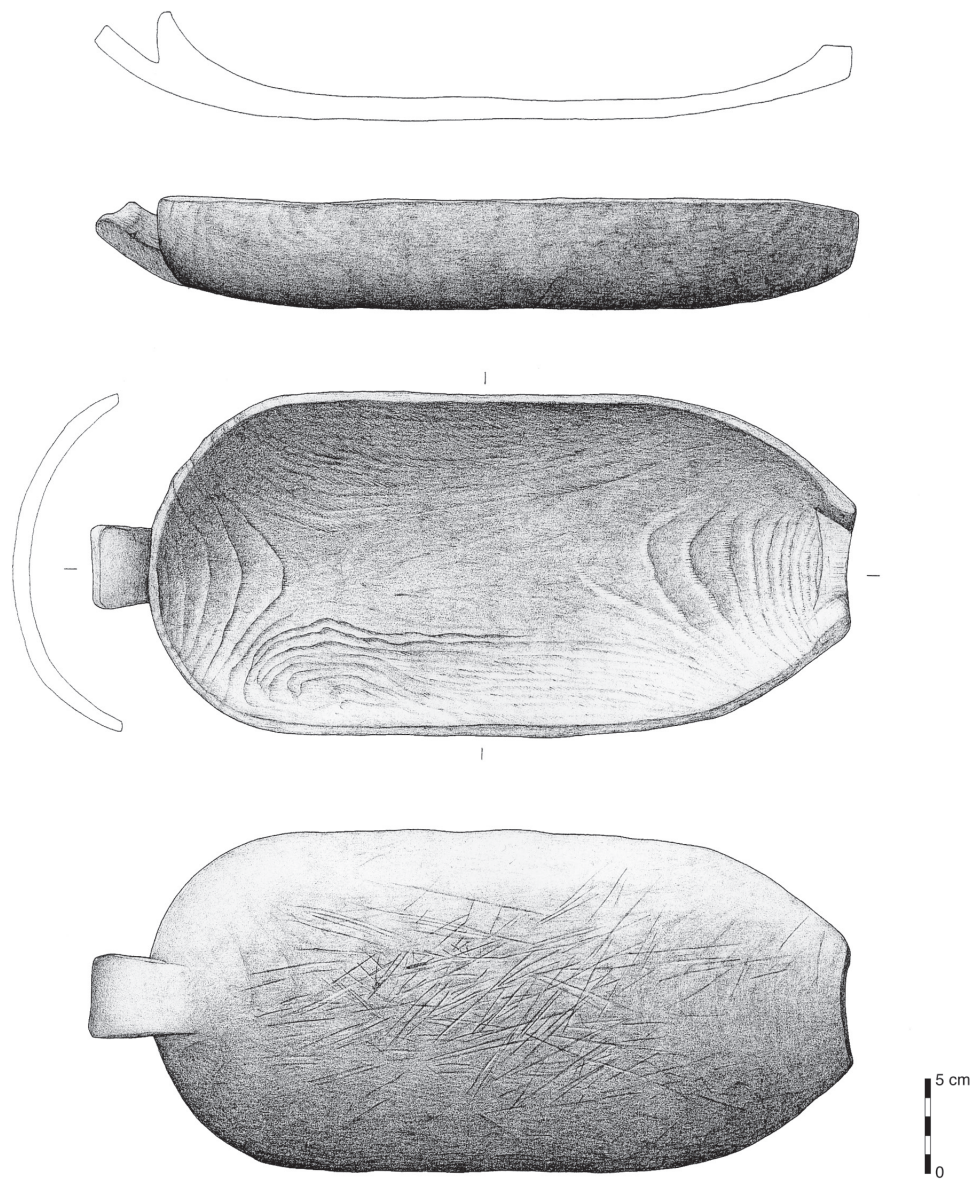
2

Mebrak 63

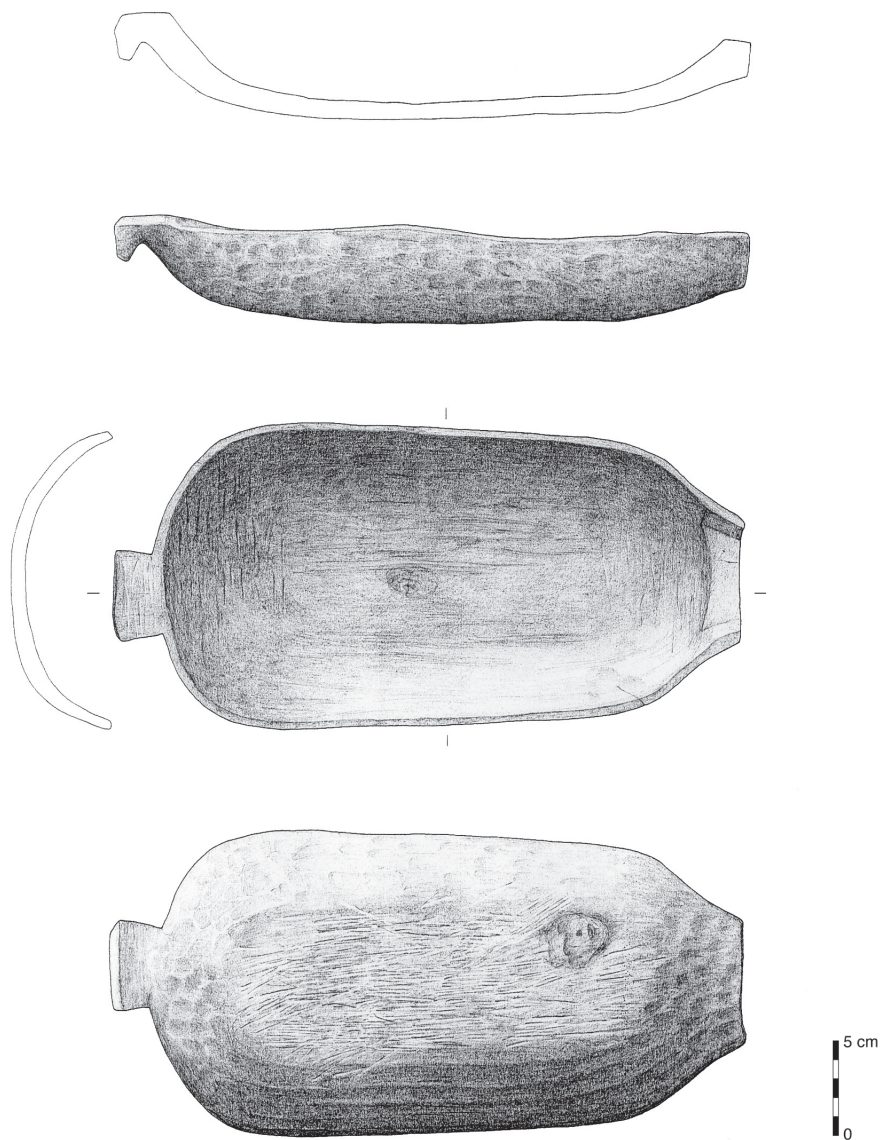
1: kleines Gefäß mit Bandhenkel und Riefen auf der Schulter, Sonderfund #72;
2: Reste eines Keramikgefäßes mit drei rippenförmigen Knubben, St. 634-62, -77, -80, -85 – M 1: 3.



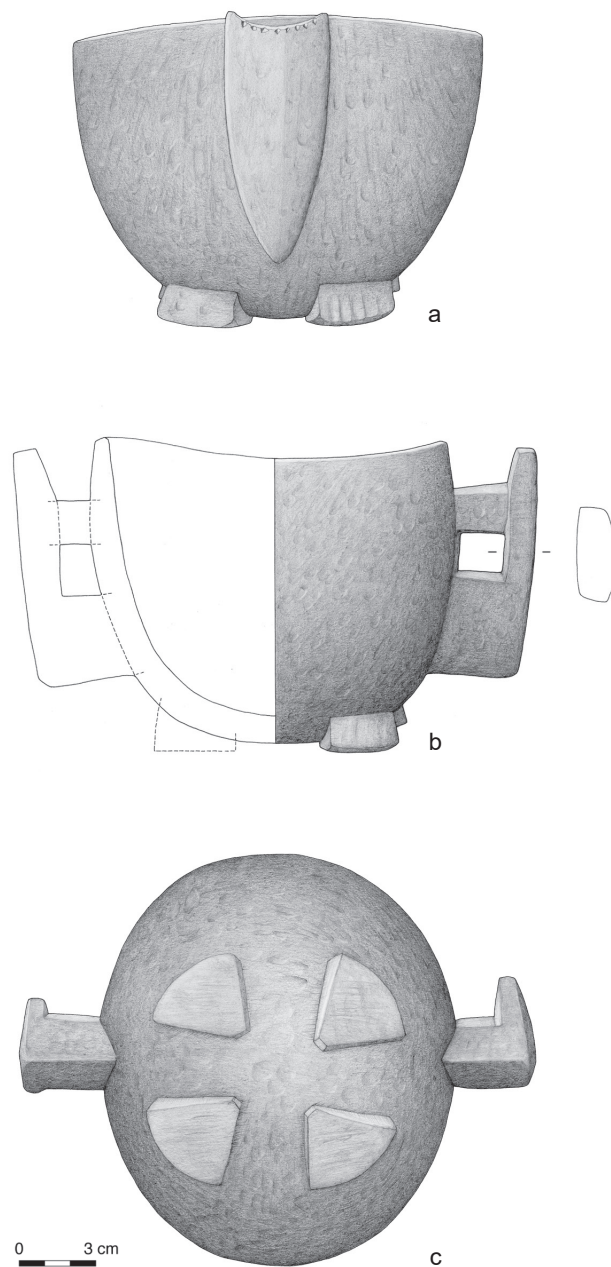
92.5, B-System, Mebrak 63;
eine Holzschale mit Griff und Ausguß, mit Schnittspuren auf der Unterseite,
in drei Ansichten, St. 633-7, SpF 45, – M 1: 4.



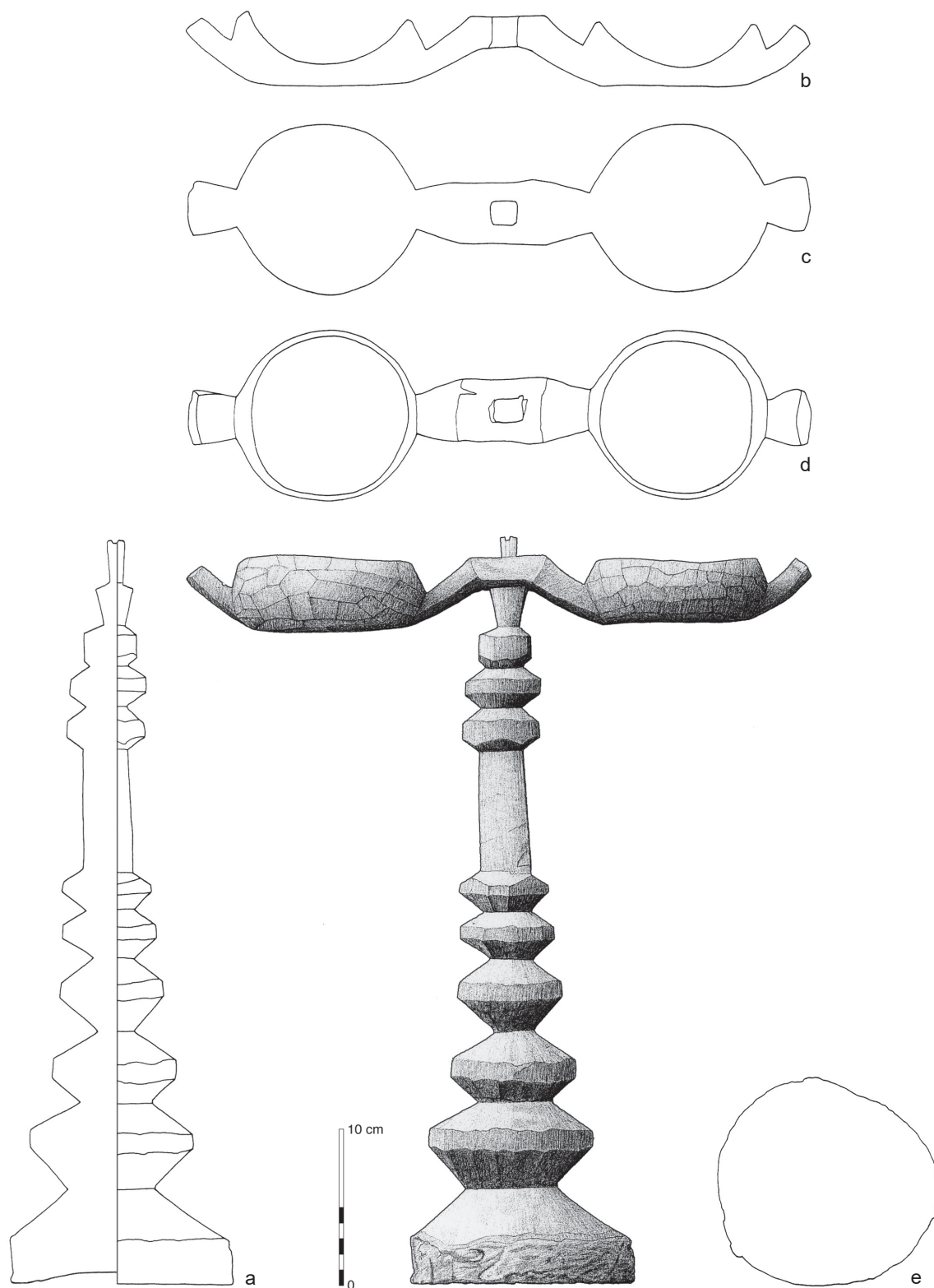
92.5, B-System, Mebrak 63;
eine Holzschale mit Griff und Ausguß, mit Schnittspuren auf der Unterseite,
in drei Ansichten, St. 633-86, SpF 49, – **M 1: 4.**



92.5, B-System, Mebrak 63;
eine Holzschale mit Griff und Ausguß, mit Schnittspuren auf der Unterseite,
in drei Ansichten, St. 634-71, SpF 74, – **M 1 : 4.**

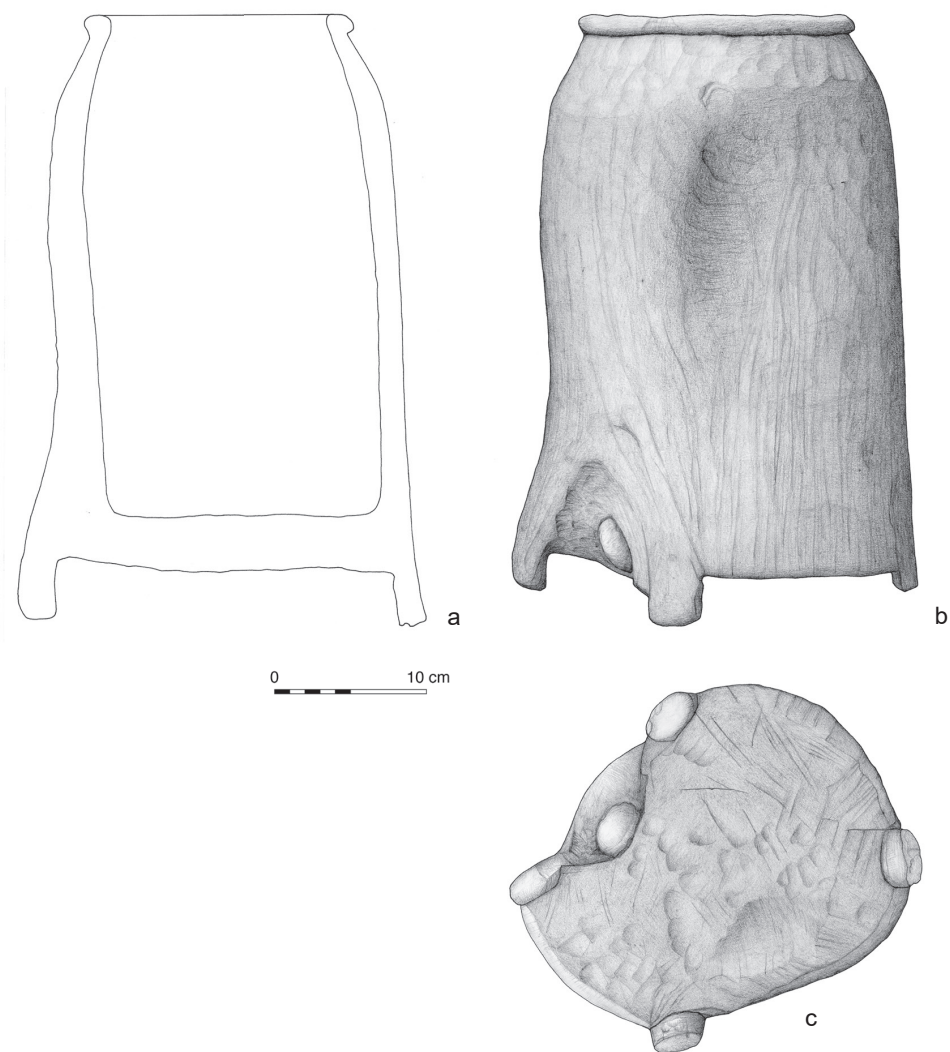


92.5, B-System, Mebrak 63;
Holzgefäß mit zwei Griffen und auf vier Standfüßen stehend, St. 631-60, SpF 22,
a: Seitenansicht, b: Frontalansicht, c: Untersicht, – M 1: 3.

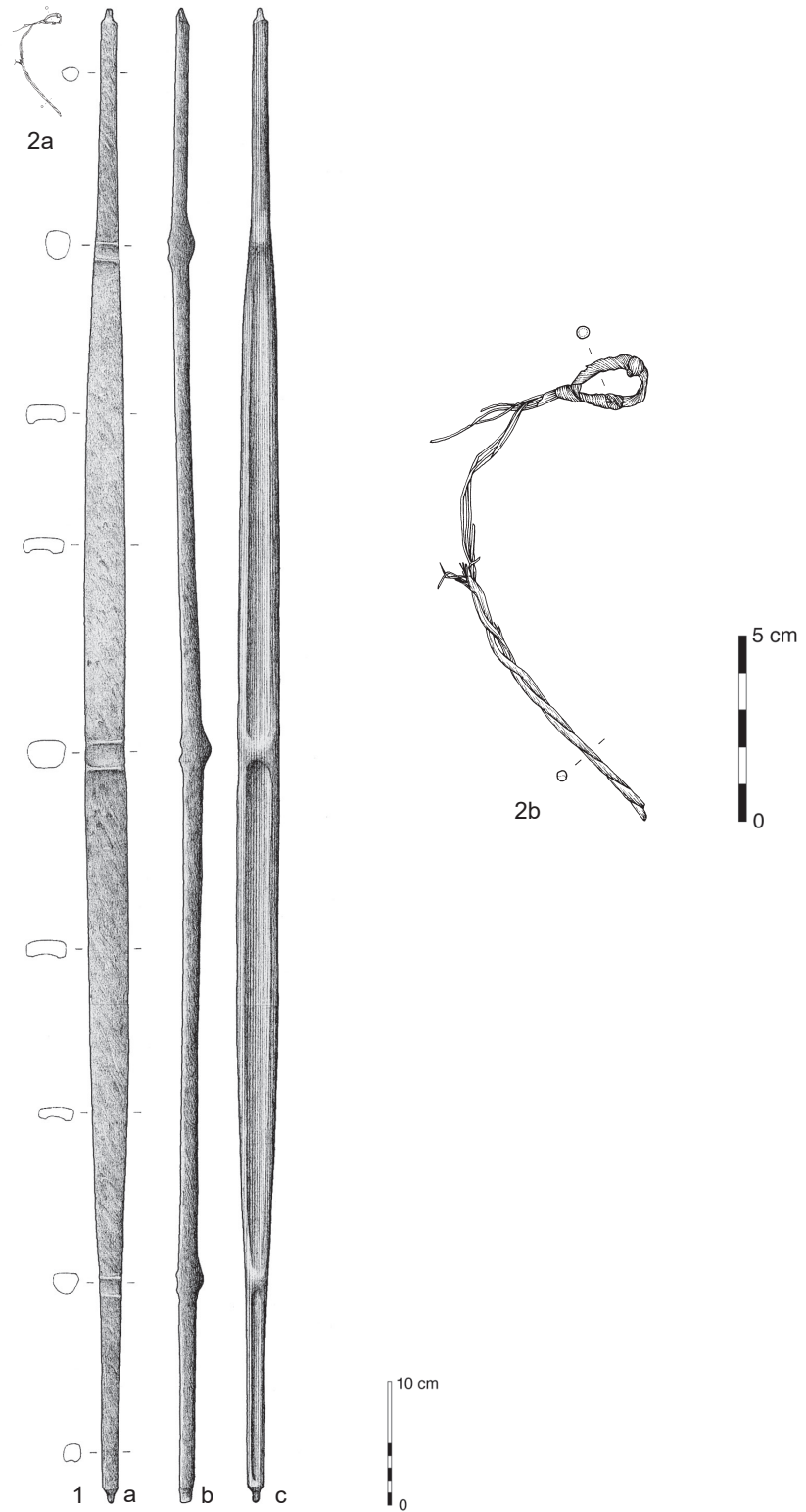


92.5, B-System, Mebrak 63;

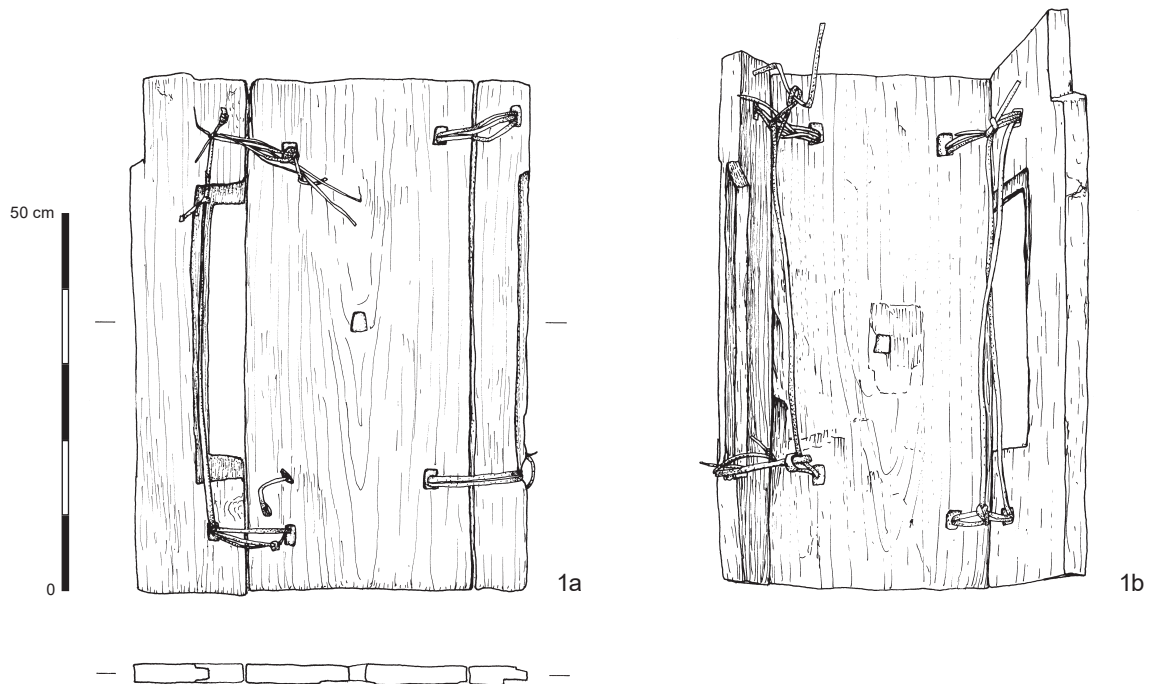
St. 633-125, SpF 55, Doppelschale auf einem Ständer aus Holz: St. 633-65, SpF 70,
 a: links der Schnitt durch den Ständer, rechts die Ansicht, b: Schnitt durch die Doppelschale, c: Untersicht auf die Doppelschale,
 d: Aufsicht auf die Doppelschale, e: Schnitt durch den Fuß des Ständers, – M 1 : 4.



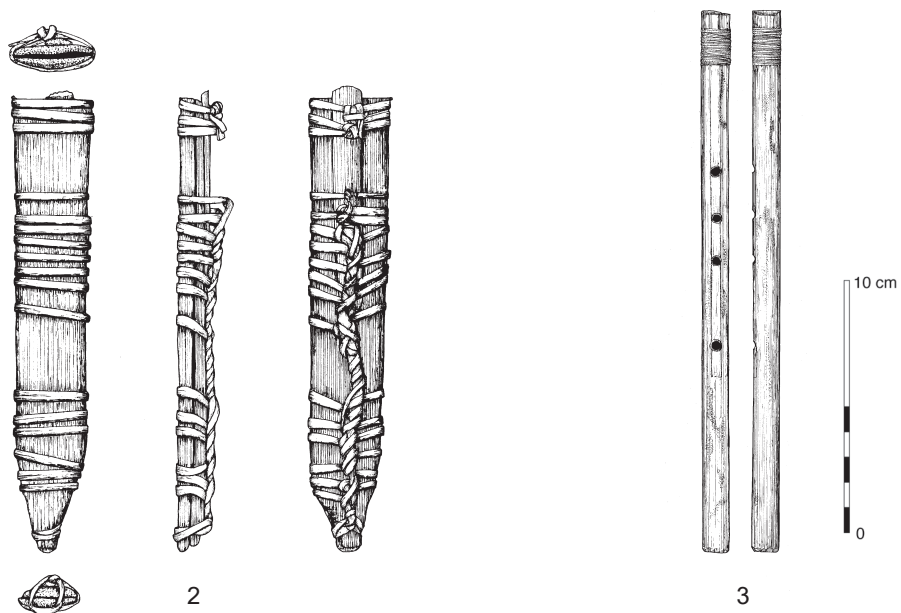
92.5, B-System, Mebrak 63;
St. 633-16, SpF 34, Holzgefäß auf vier Standfüßen stehend,
a: Schnitt, b: Ansicht, c: Untersicht, – M 1 : 5.



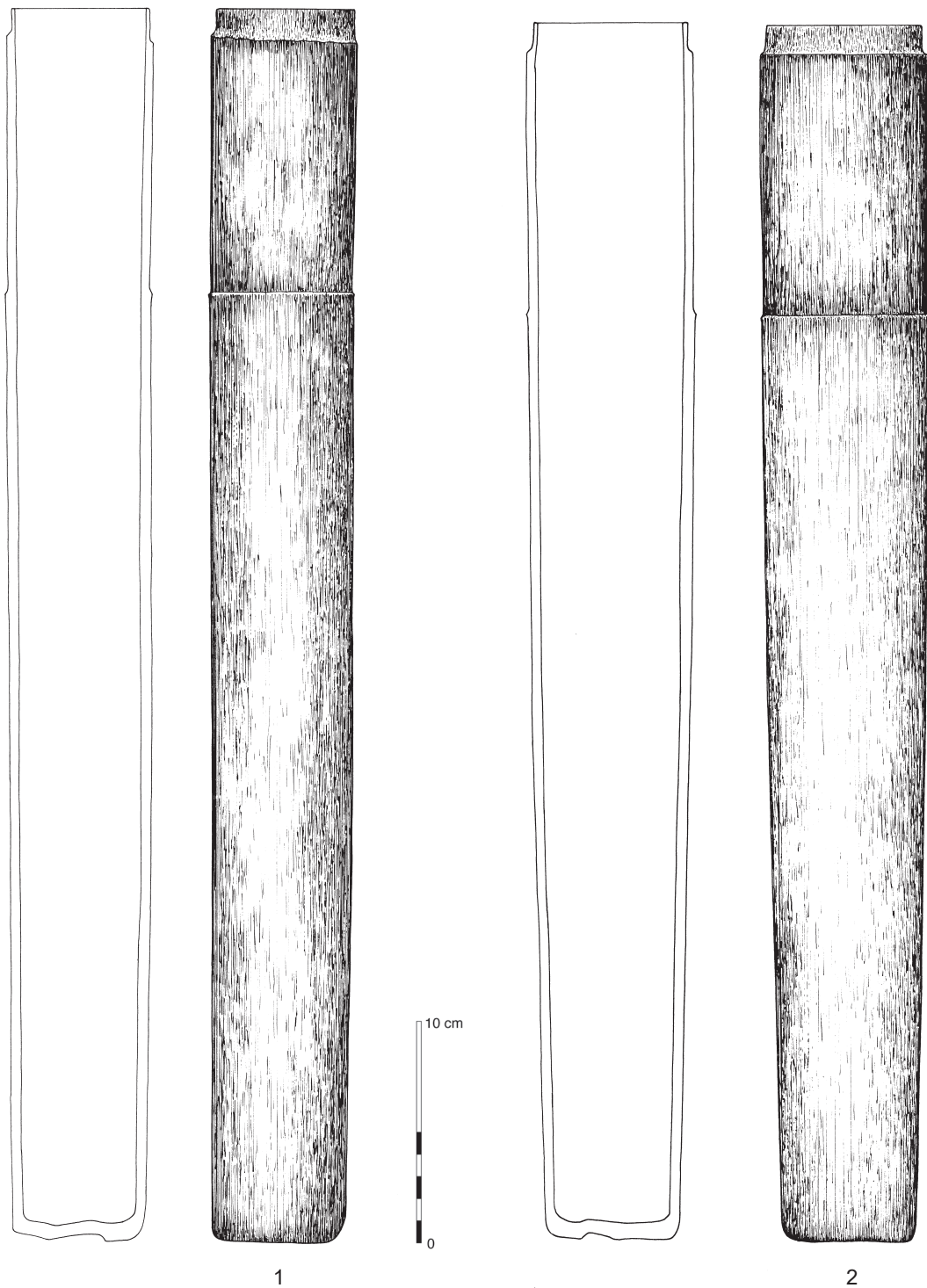
92.5, B-System, Mebrak 63;
 St. 636-8, SpF 56, Bogen aus Holz, 1a: Innenansicht, 1b: Seitenansicht, 1c: Rückansicht, – M 1 : 6;
 2a,b: Bogensehne, 2a – M 1 : 6, 2b – M 1 : 2.



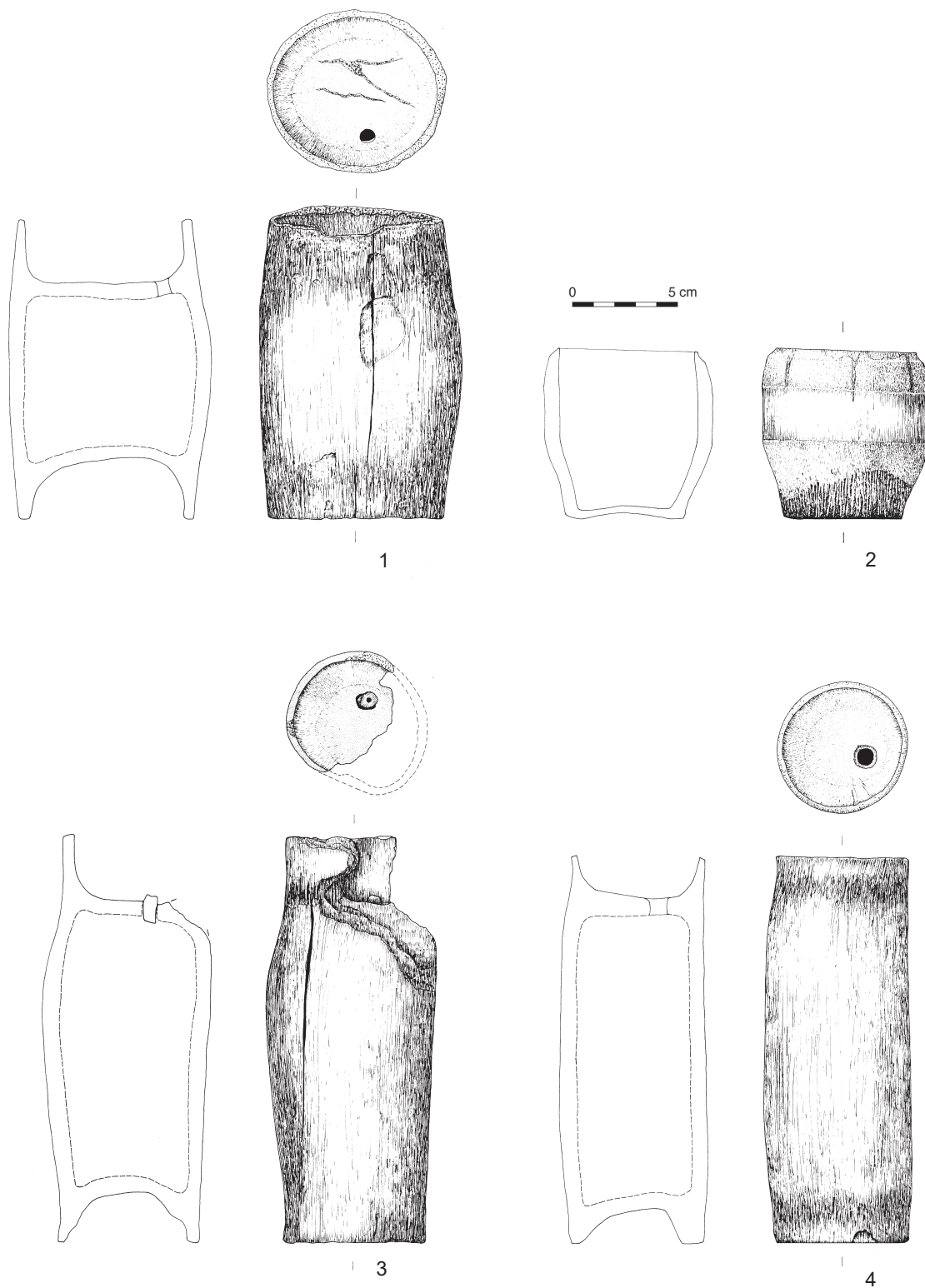
92.5, B-System, Mebrak 63;
1a, b: St. 633-25, Transportliege oder Tür aus Holz, **a** mit flachliegenden Seiten, **b** mit hochgeklappten Seiten – **M 1:10**.



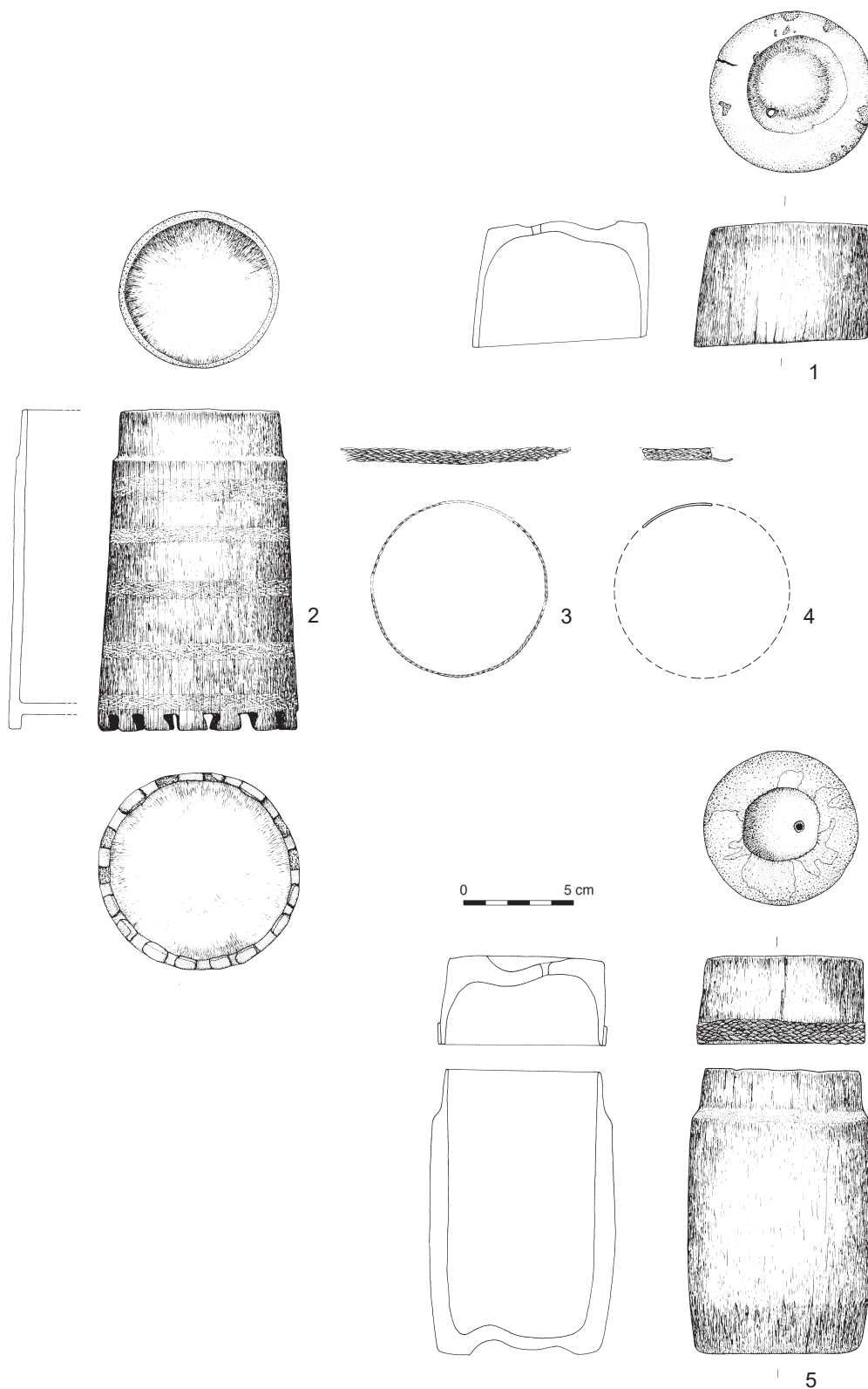
92.5, B-System, Mebrak 63;
2: St. 633-42, SpF 39, Messerscheide aus Bambus, umwickelt mit Pflanzenmaterial,
3: St. 634-26, SpF 62, Flöte aus Bambus mit Fingerringen, – **M 1:3**.



92.5, B-System, Mebrak 63;
1, 2: zwei längliche Bambusgefäße, 1: St. 632-28, SpF 4, 2: St. 631-6, SpF 15. – M 1 : 3.

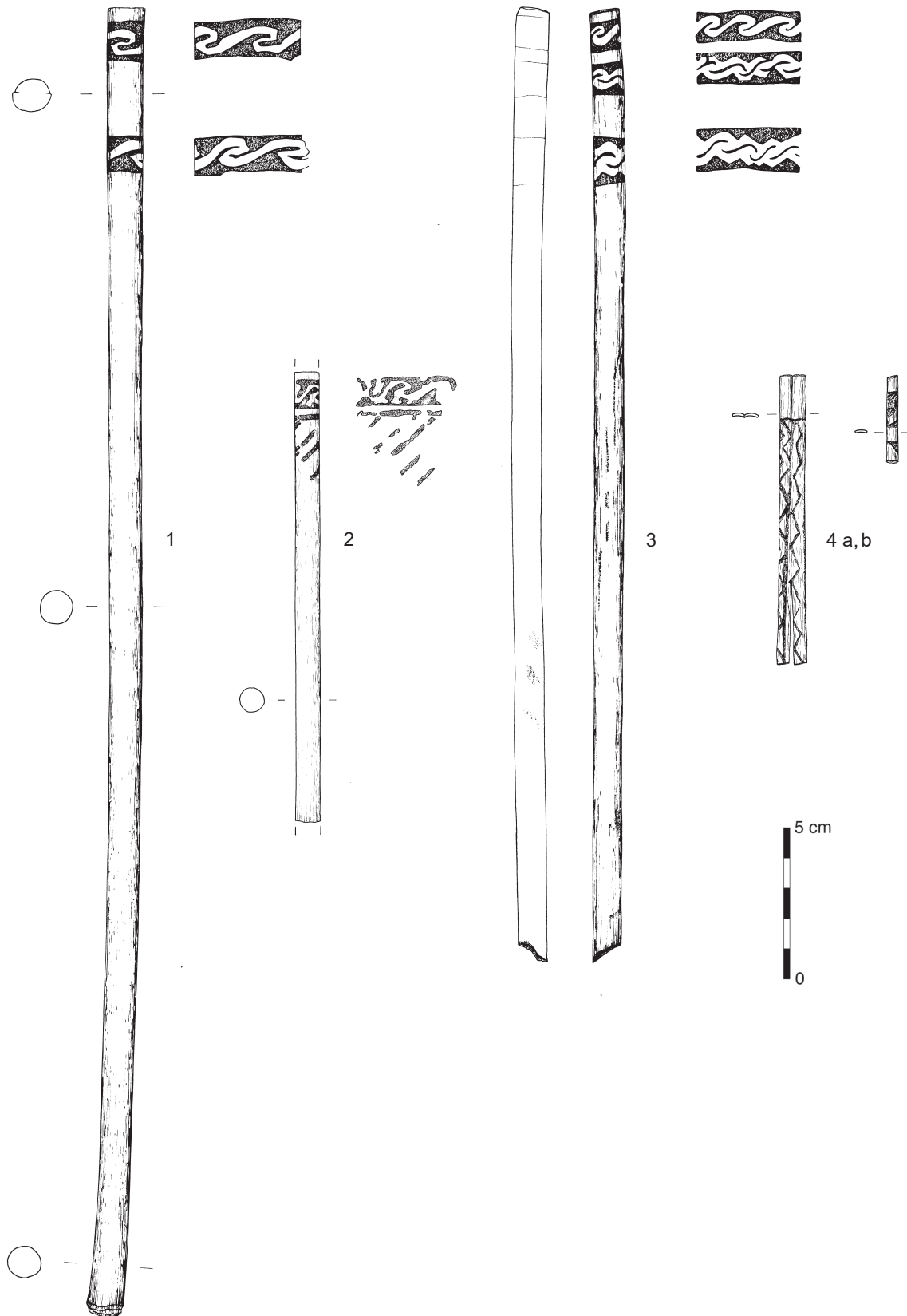


92.5, B-System, Mebrak 63;
1, 3, 4: drei Bambusfäßchen mit Öffnung, **3** hat noch den Stopfen, **1:** St. 631-56, SpF 20, **3:** St. 634-70, SpF 73, **4:** St. 633-75, SpF47, **2:** Bambus-Trinkgefäß, St. 631-72, SpF 25. – **M 1: 3.**

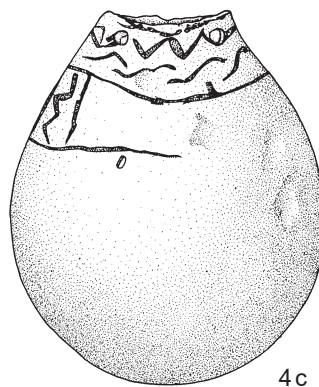
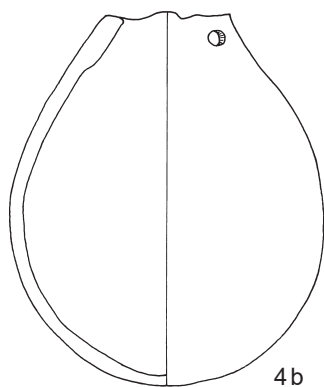
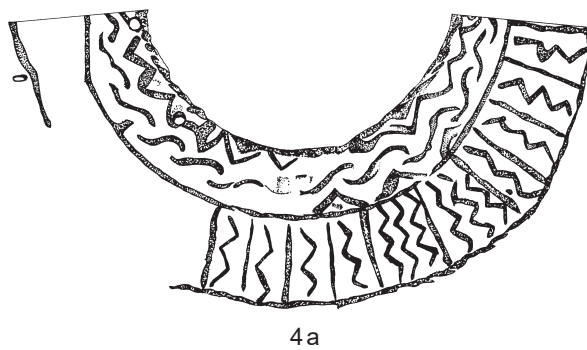
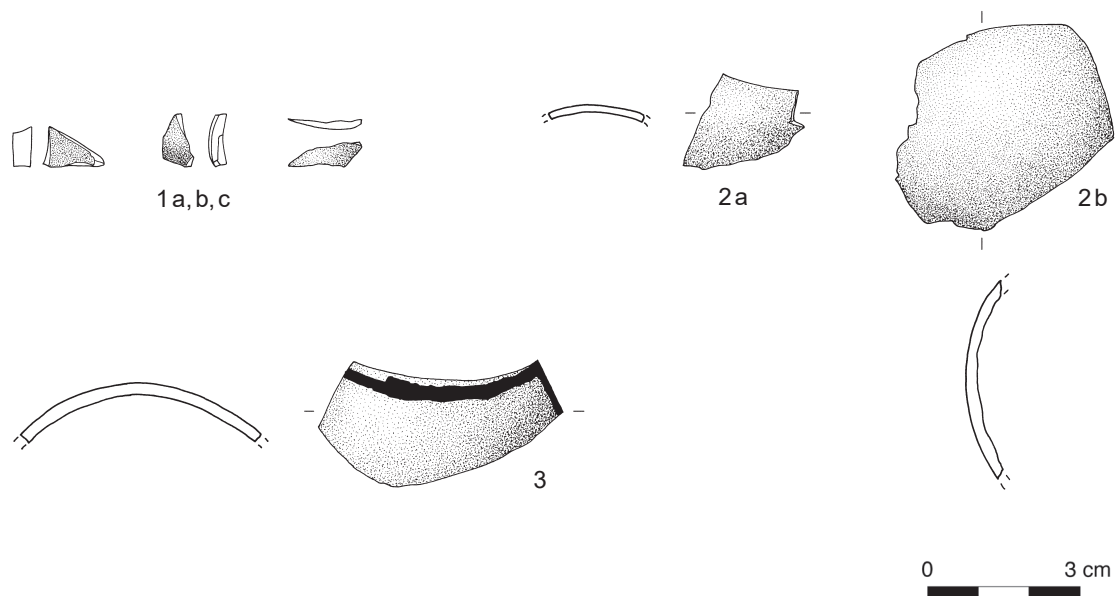


92.5, B-System, Mebrak 63;

1: Deckel für ein Gefäß aus Bambus mit einem Loch für die Belüftung, St. 632-47, SpF 9, **2:** Bambus-Gefäß mit Abdrücken von Flechtbändern um den Körper herum auf gezahnten Füßen, St. 634-11, SpF 57, **3, 4:** Reste von den abgefallenen Flechtbändern zu SpF 57 dazu gehörig, **3:** St. 634-14, **4:** St. 631-53, **5:** Bambusgefäß mit Deckel, wobei der Deckel ein Flechtband trägt und ein Belüftungsloch hat, St. 634-66, SpF 71. – **M 1: 3.**

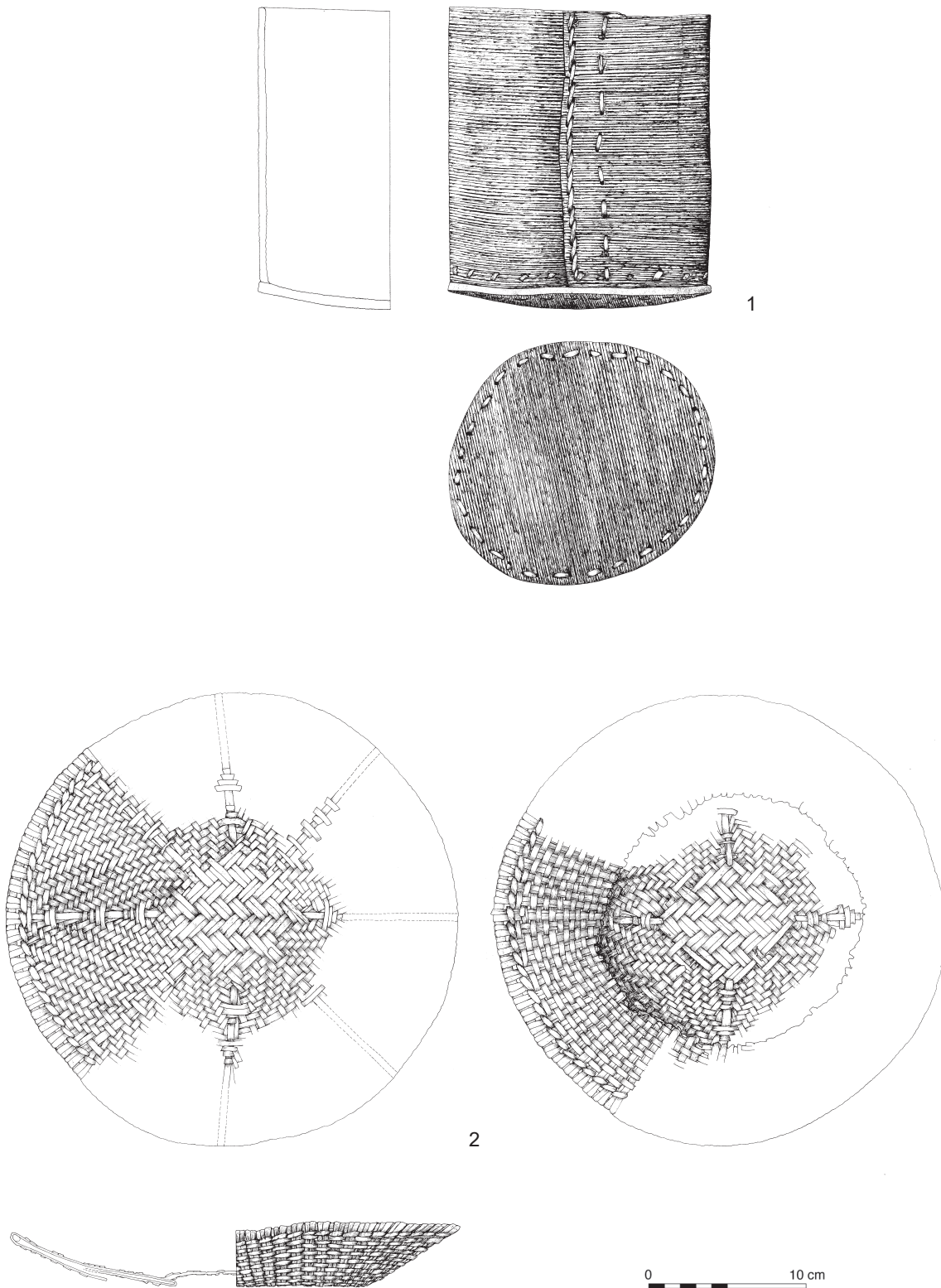


92.5, B-System, Mebrak 63;
 1-3: drei Bambusstäbe mit Brandverzierungen in Bändern um den oberen Bereich mit mäanderartigen Aussparungen,
 1: St. 634-89, SpF 82, 2, 3: St. 633-124, SpF 54, 4: zwei Bambusstabreste mit senkrechter Zick-Zack-Brandverzierung,
 St. 637-9, – M 1: 2.

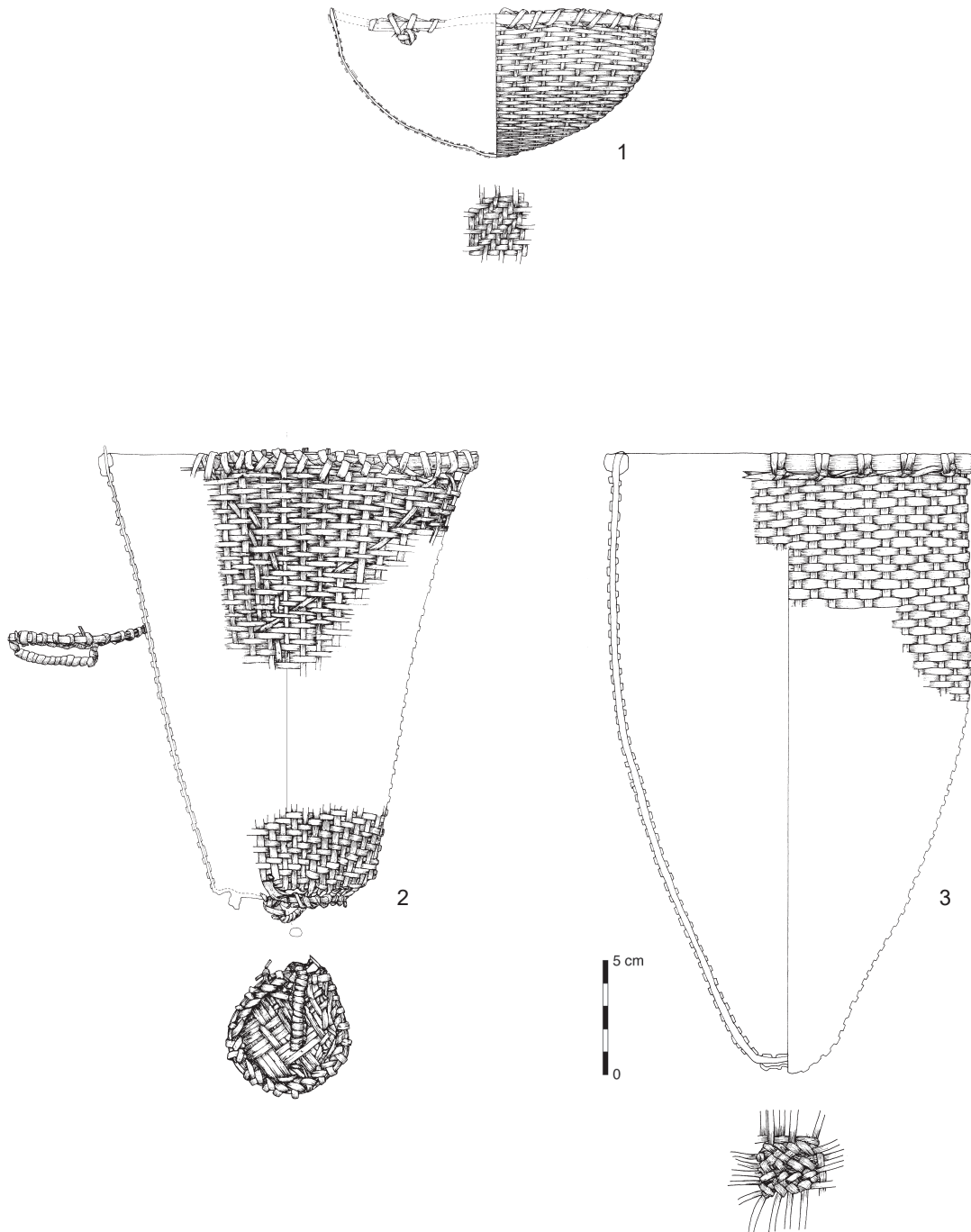


92.5, B-System, Mebrak 63;

1 a, b, c: drei kleinere Bruchstücke einer Kalebasse, **2 a, b:** zwei größere Bruchstücke einer Kalebasse, **1, 2:** St. 633-114, **3:** St. 633-124, Bruchstück einer Kalebasse mit Brandverzierung, **4:** St. 634-85, SpF 81, ganze Kalebasse mit Brandverzierung und zwei Löchern zur Aufhängung, **4 a:** Abwicklung der Brandverzierung, **4 b:** Profil auf der linken Seite, **4 c:** Ansicht, – **M 2 : 3.**

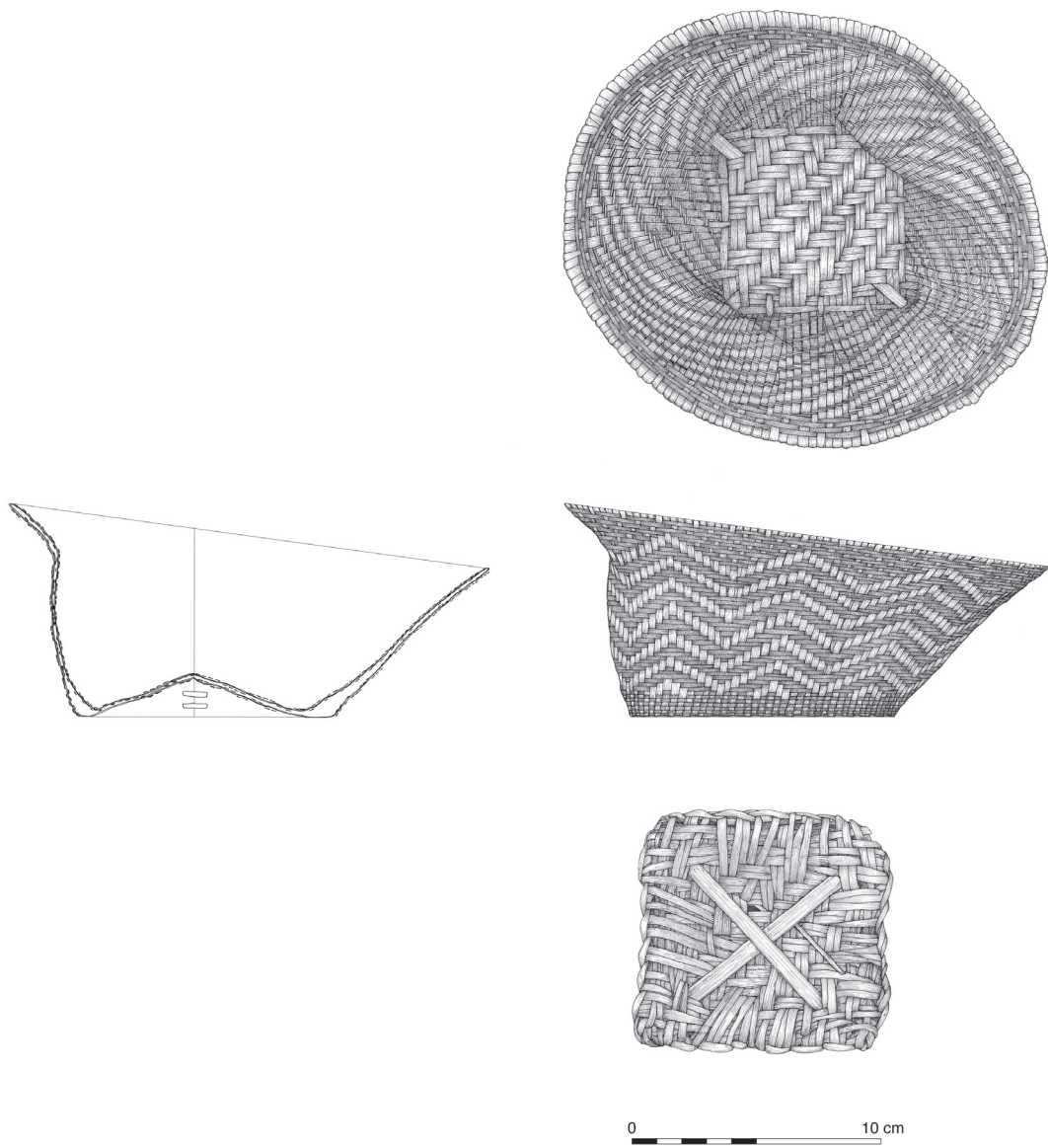


92.5, B-System, Mebrak 63;
1: St. 632-74, SpF 11, Rindengefäß genäht, 2: St. 632-78, SpF 13, flache Korbschale, – M 1: 4.

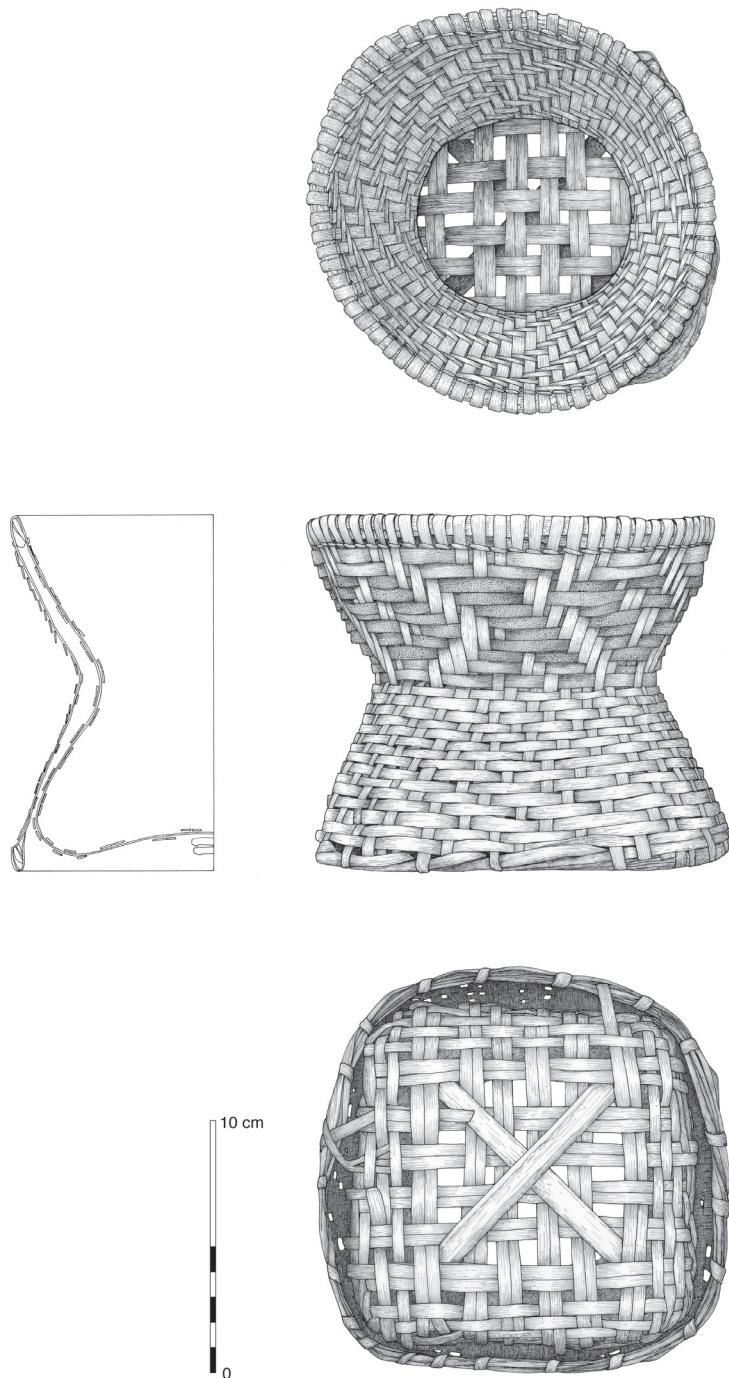


92.5, B-System, Mebrak 63;

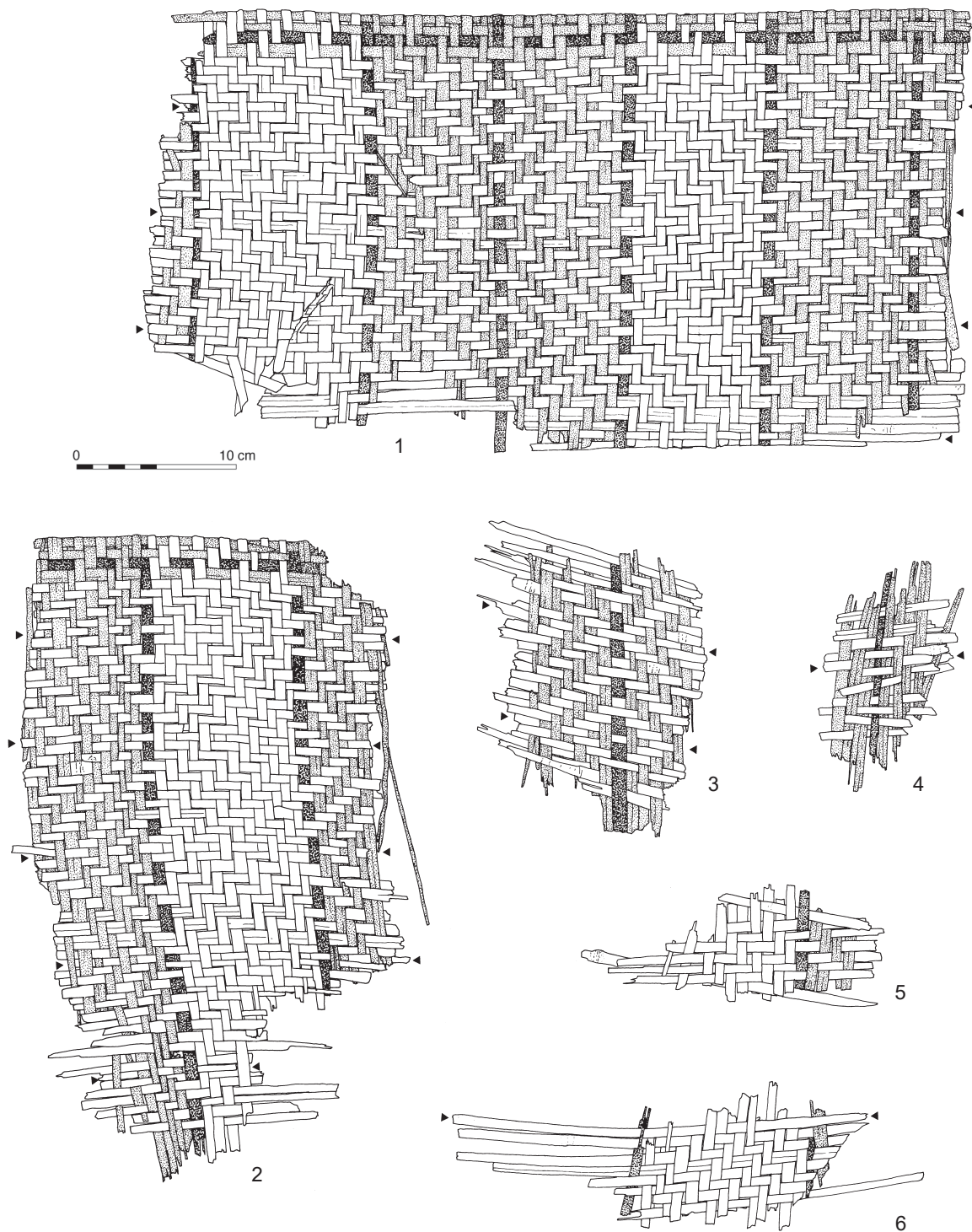
1: St. 632-106, SpF 33, kleine Korbschale, 2: St. 632-74, SpF 12, konischer Tragekorb,
 3: St. 634-53, SpF 68, spitzzulaufender Hängekorb, – M 1 : 3.



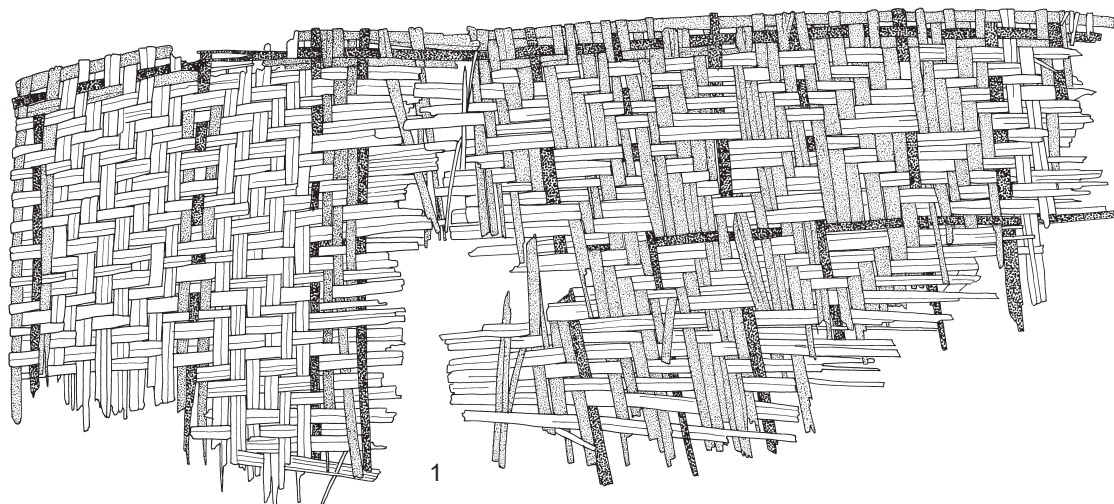
92.5, B-System, Mebrak 63;
St. 633-113, SpF 52, Flechtkorb mit Zick-Zack-Muster in zwei Farben, – M 1: 3.



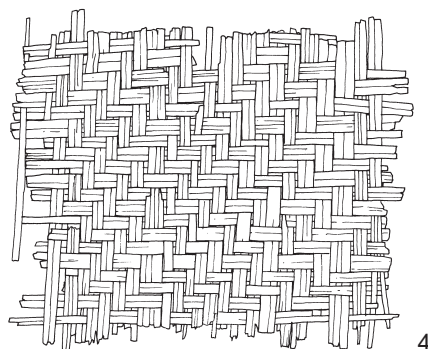
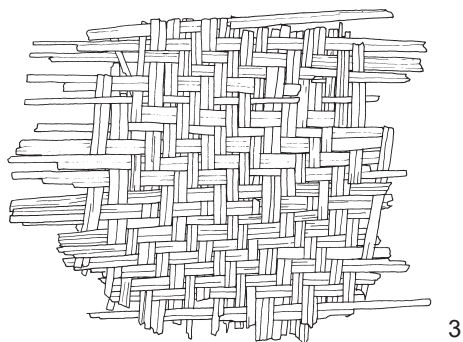
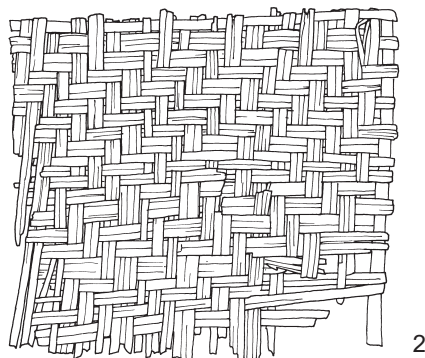
92.5, B-System, Mebrak 63;
St. 633-50, SpF 43, doppelkonischer Korb, in der Mitte verjüngt, mit zwei Farben, – M 1 : 3.



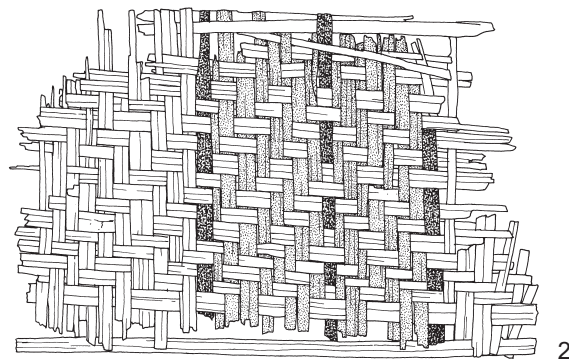
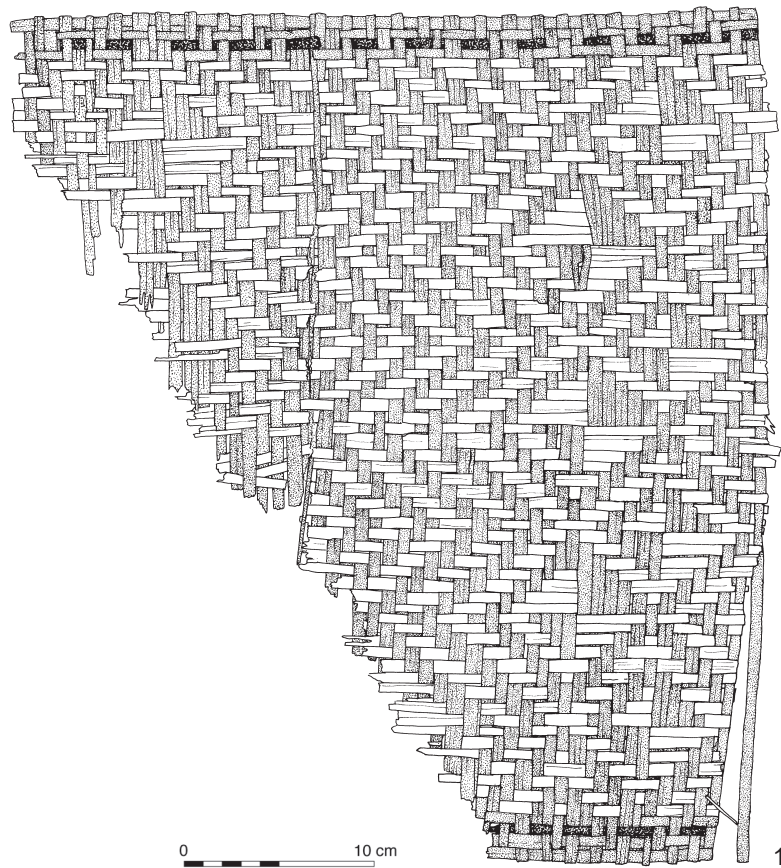
92.5, B-System, Mebrak 63;
1-6: St. 632-49, Teile einer dreifarbig geflochtenen Bambusmatte mit verschiedenen Musterzonen,
1 und 2 mit Rand – M 1: 4.



0 10 cm



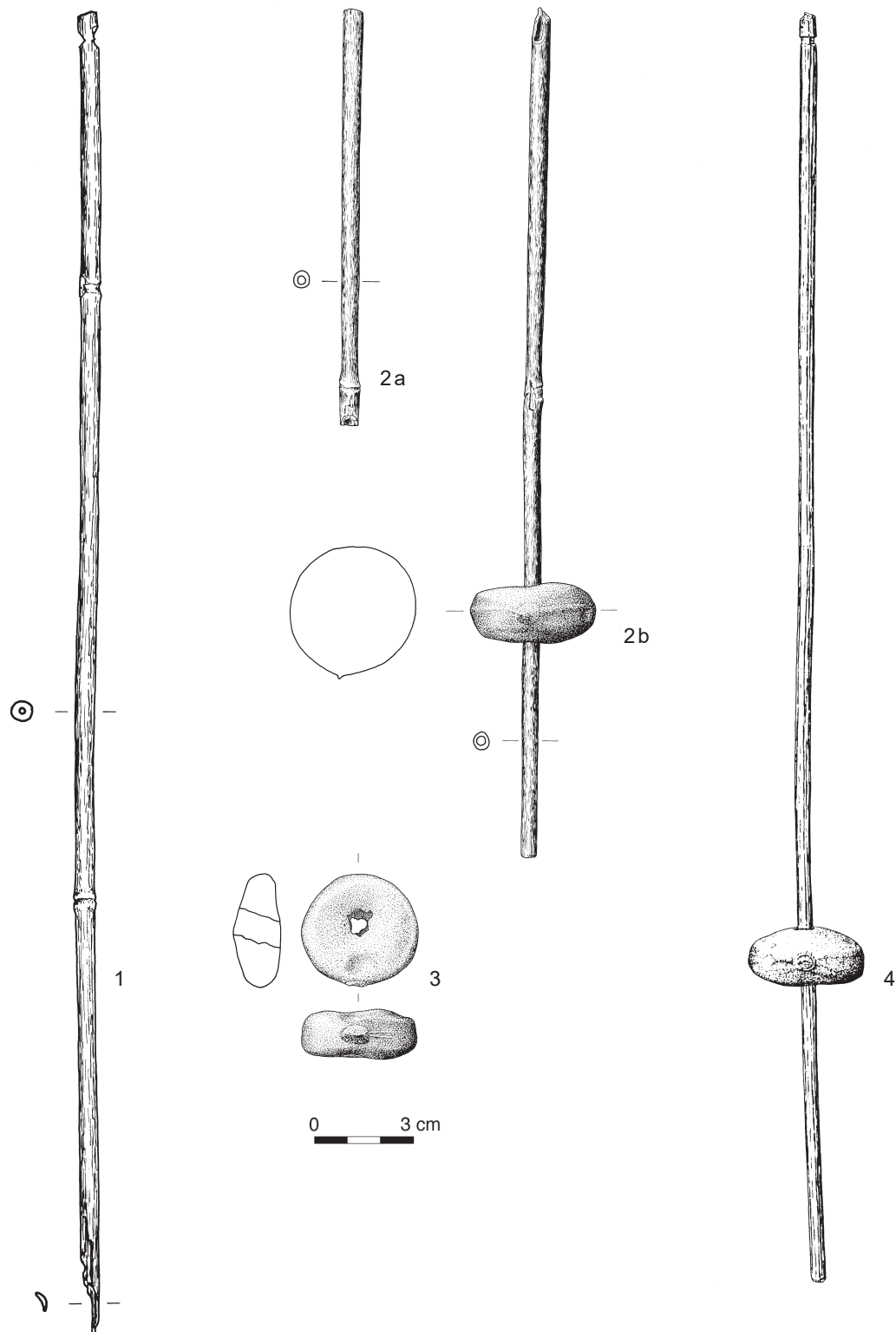
92.5, B-System, Mebrak 63;
1: St. 633-67, dreifarbig geflochtene Bambusmatte mit verschiedenen Musterzonen;
2-4: unifarbene Bambusmattenfragmente,
2 im Randbereich, **2:** St. 633-111, **3, 4:** St. 633-118 – **M 1: 4.**



92.5, B-System, Mebrak 63;

1: St. 634-52, dreifarbig geflochtene Bambusmatte mit verschiedenen Musterzonen und Randabschluß oben und unten;

2: St. 634-29, dreifarbiges Bambusmattenfragment – **M 1 : 4.**

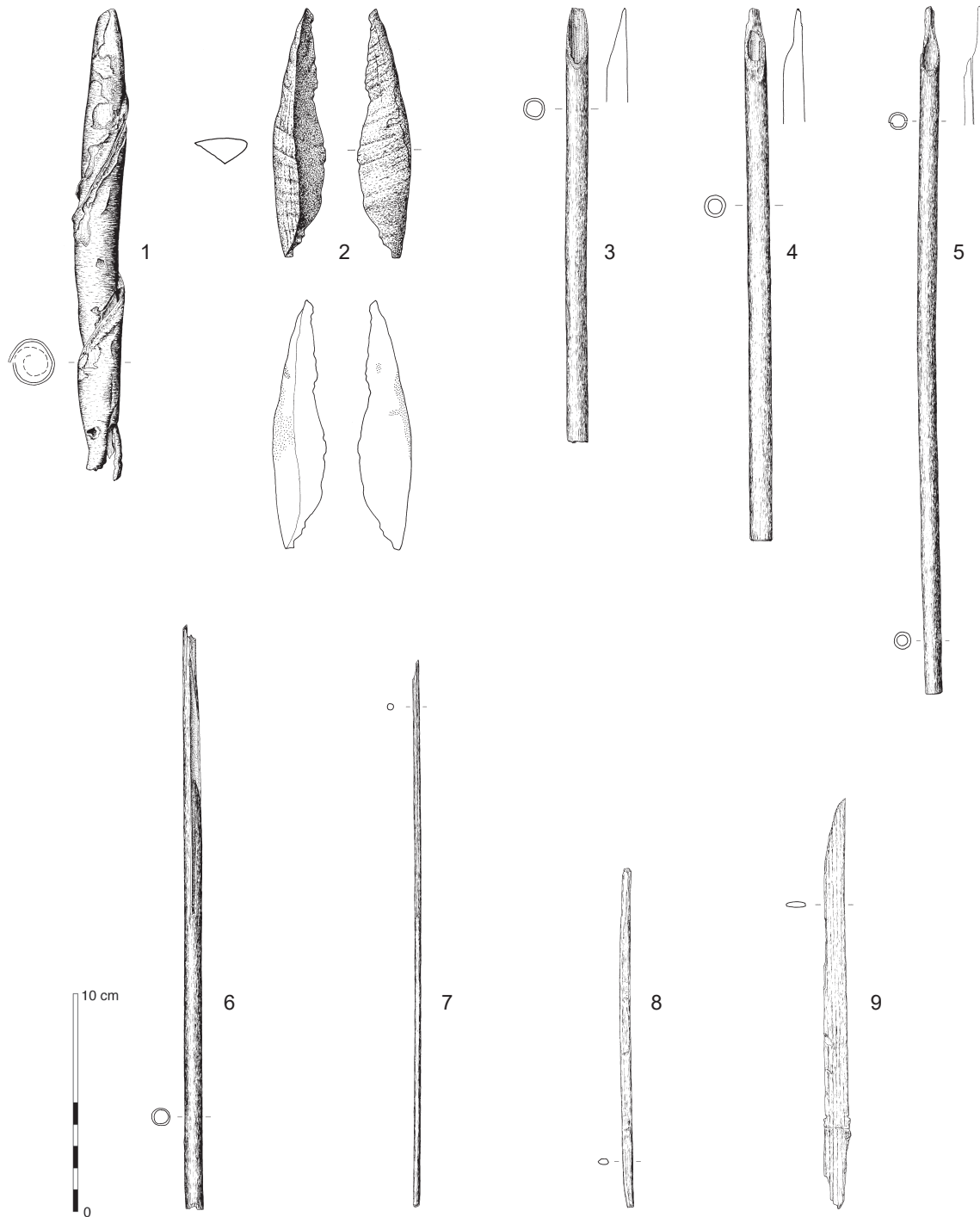


92.5, B-System, Mebrak 63;

1: St. 631-78, Holzstab mit Einkerbung im oberen Bereich, 2: St. 631-66, Stock mit Spindel, 2a: abgebrochener Teil des Stockes, 3: St. 633-114, Spindel, 4: St. 634-77, SpF 75, ganzer Stock mit Spindel, oben eingekerbt, – M 1: 2.

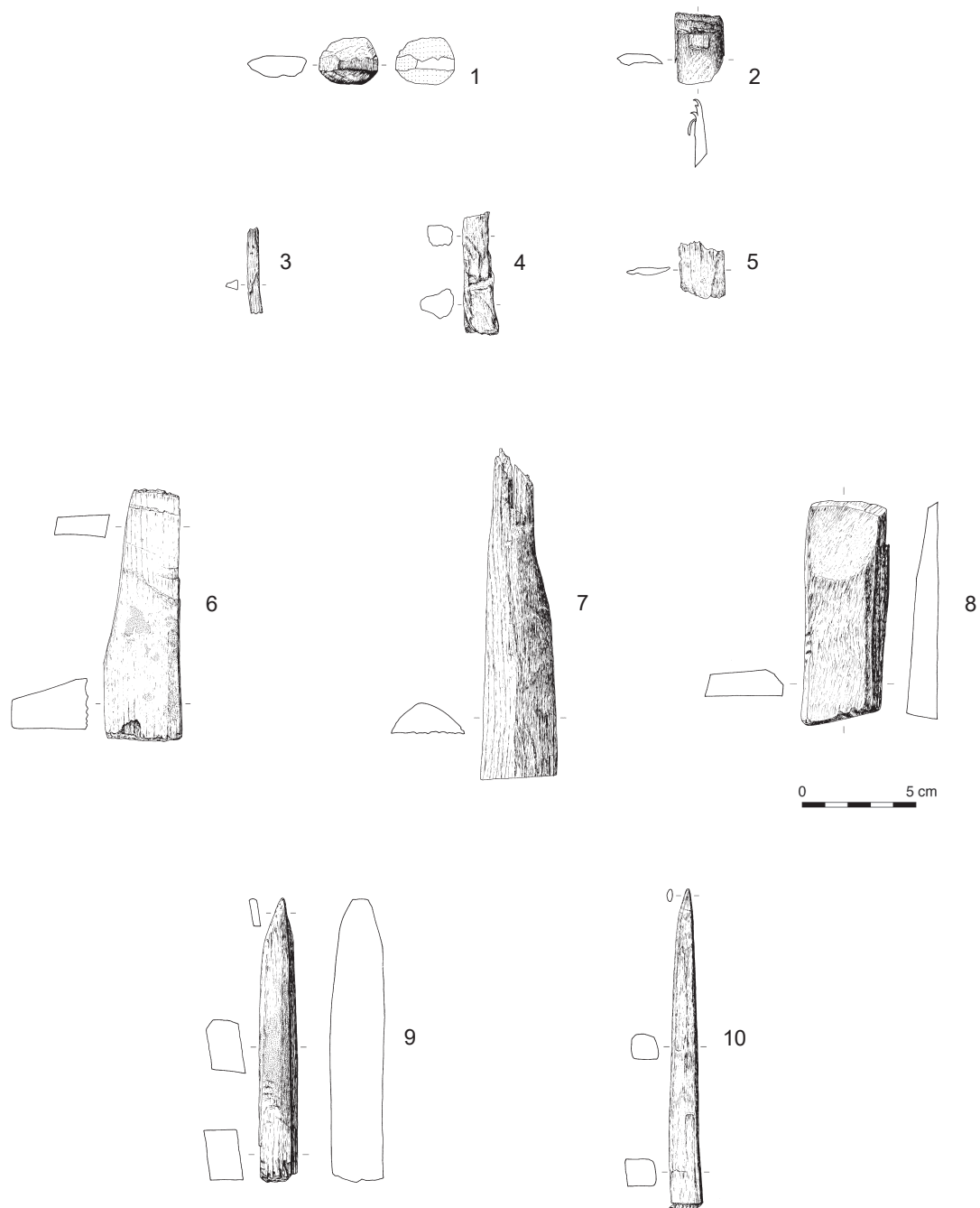


92.5, B-System, Mebrak 63;
1-9: Knoten aus Pflanzenmaterial, 1: St. 633-28, 2, 3: St. 631-78, 4: St. 634-80, 5: 633-124, 6: St. 633-103,
7, 8: St. 634-85, 9: 633-114, – M 1: 3.



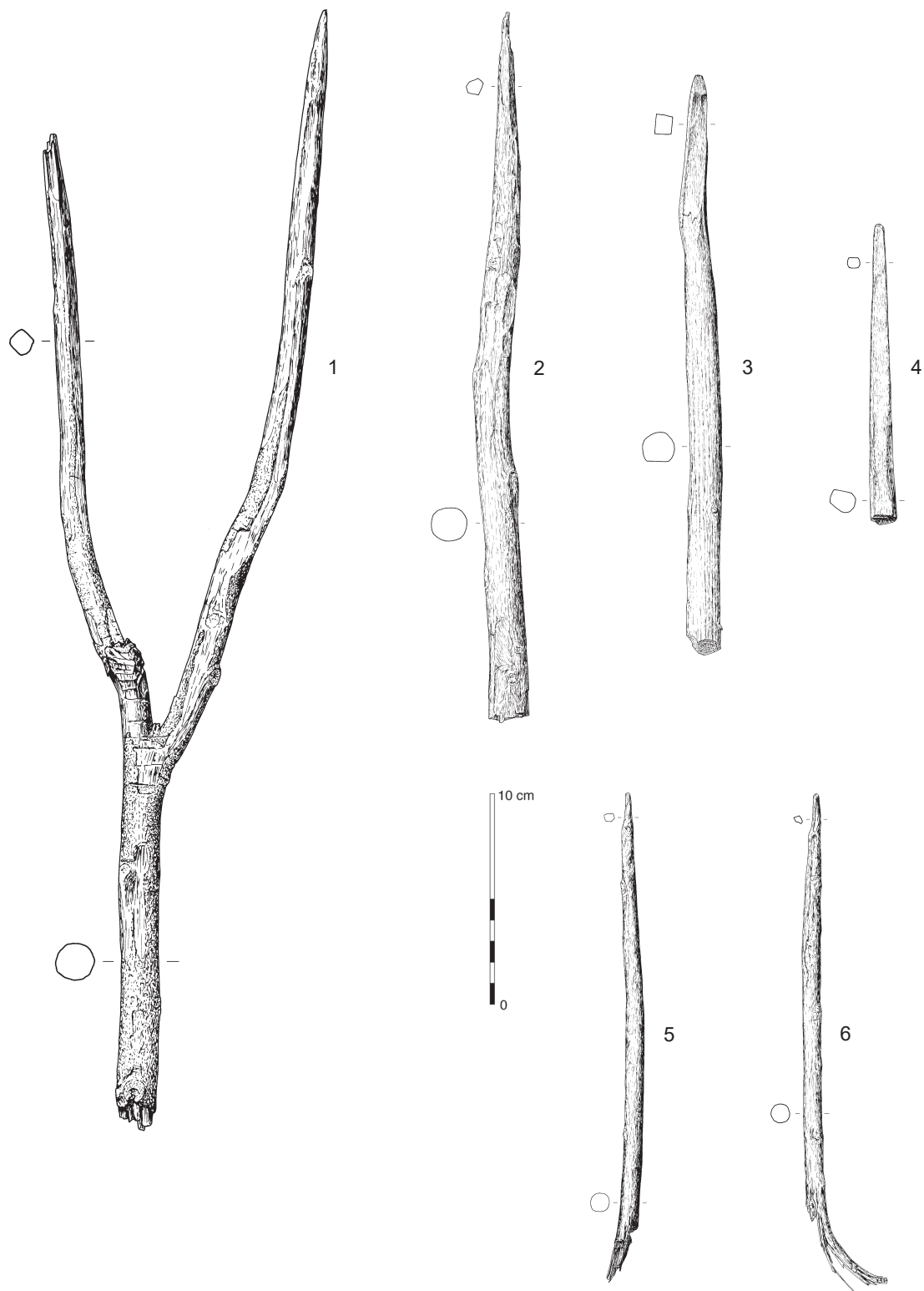
92.5, B-System, Mebrak 63;

1, 2: Reste abgeschälter Rinde, 2 mit Farbresten, 1: St. 631-58, 2: St. 631-78, 3-5: Bambusstäbe oben abgeschrägt, 3, 4: St. 633-114, 5: 634-92, 6-9: St. 633-114, 6: Rest eines Bambusstabes, 7: schmaler, langer Stab, 8: flacher Holzstab, 9: flaches, längliches Holzstück, – M 1: 3.



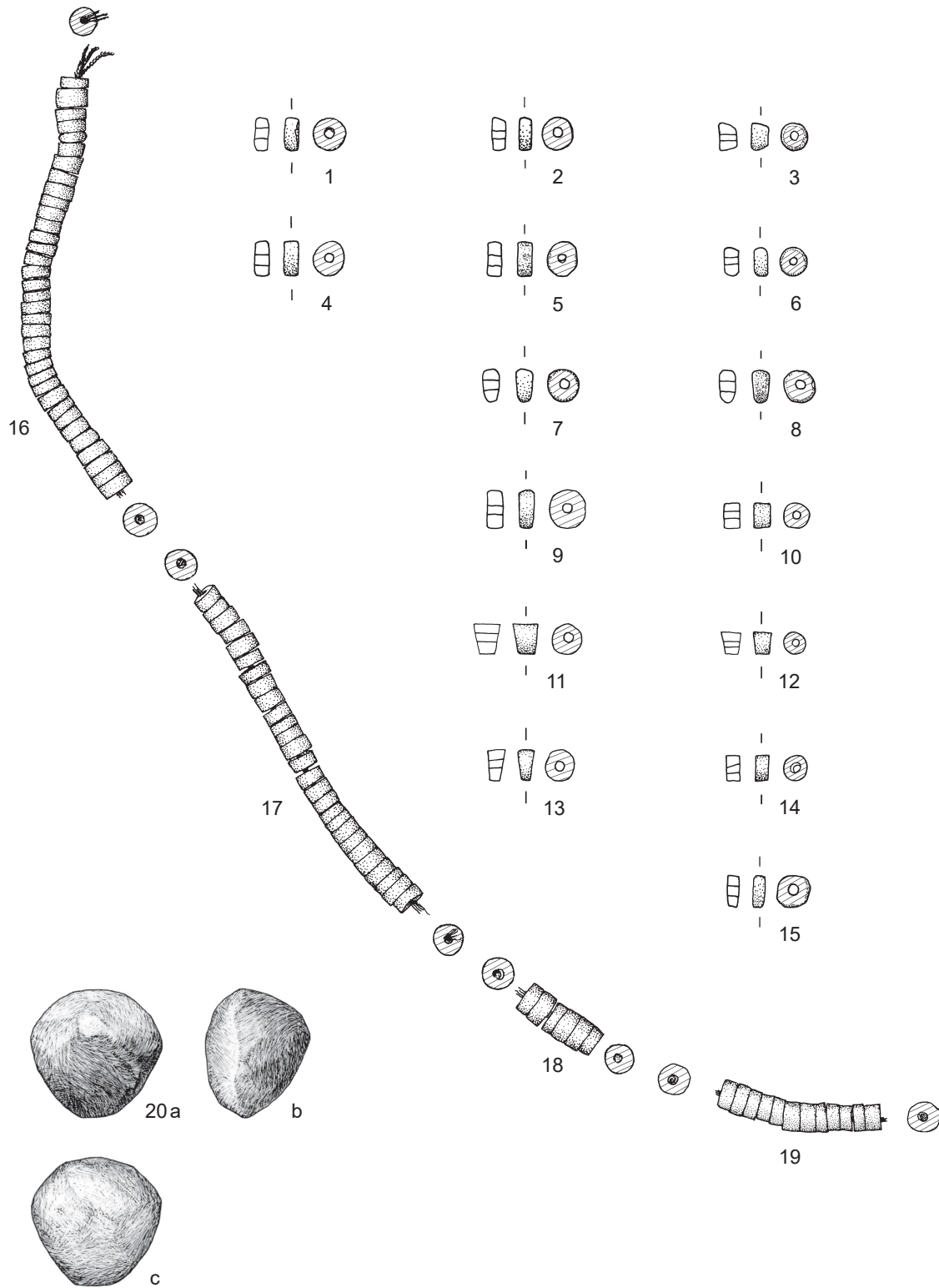
92.5, B-System, Mebrak 63;

1: St. 634-80, geschliffenes Holzstück, 2: St. 631-78, Holzstück, 3-5: St. 634-80, 3: längliches Bambusstück, 4: Holzstück, 5: flaches Holzstück, 6, 7: St. 633-114, 6: Holzstück mit roten Farbresten, 7: Holzstück, 8: 633-42, Holzklötz, 9-10: St. 633-113, zugespitzte Hölzer, 9 mit Farbresten, – M 1: 3.



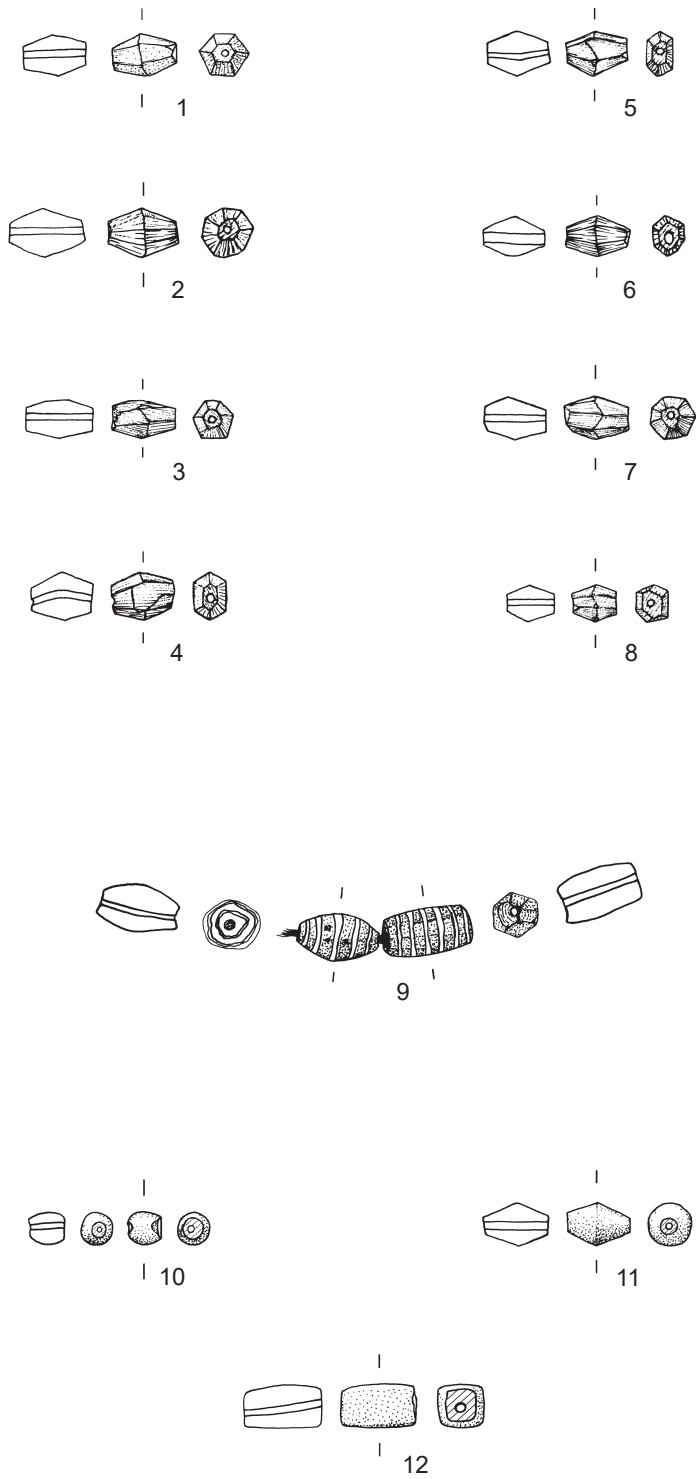
92.5, B-System, Mebrak 63;

1-6: zugespitzte, geschnitzte Asthölzer, 1: St. 631-55, 2-4: St. 633-114, 5-6: St. 634-77, – M 1: 3.



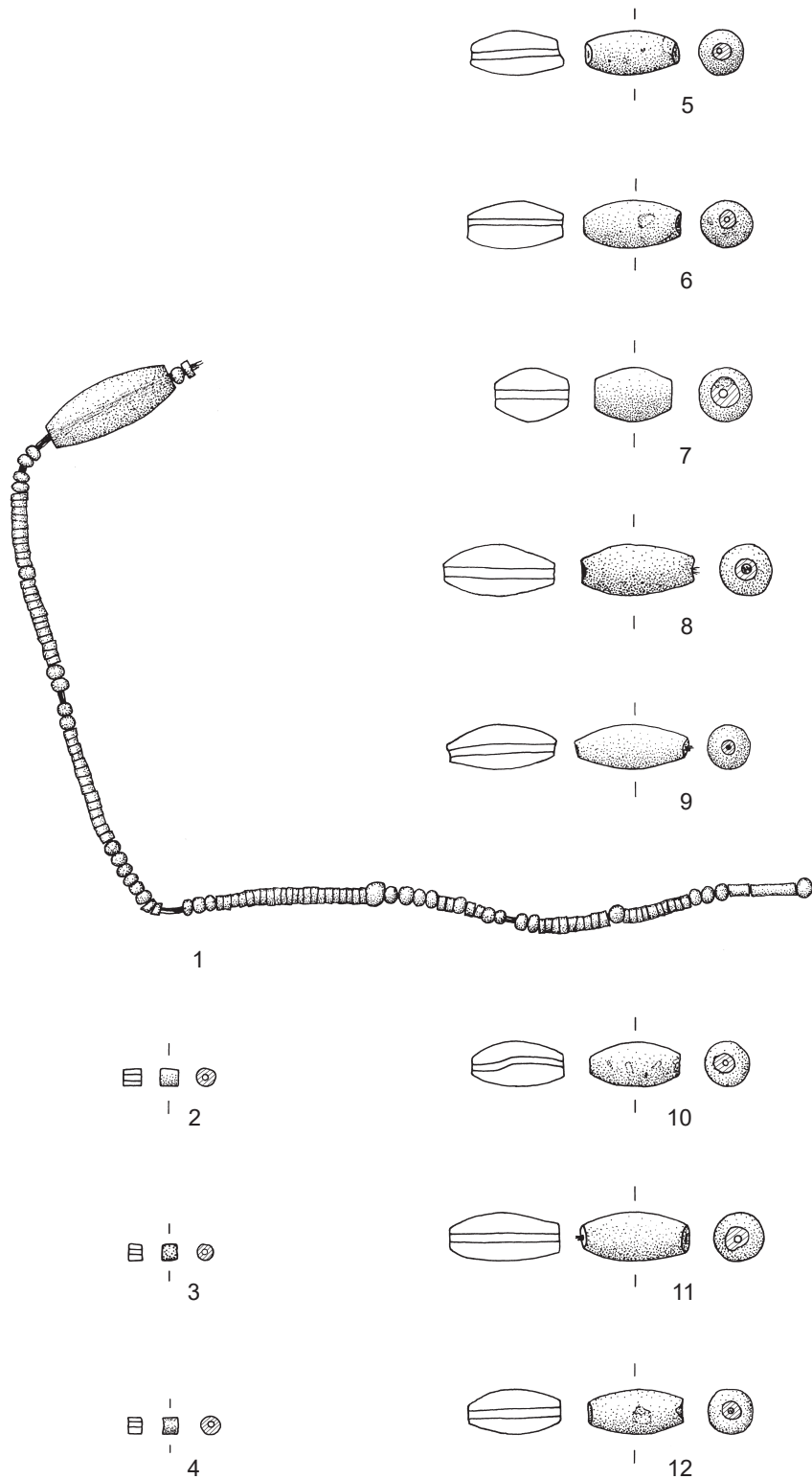
Mebrak 63

1-15: einzelne cremeweiße zylindrische Perlen aus Muschelschale, 1: Sonderfund #17, 2, 3: Sonderfund #27, 4, 5: Sonderfund #40, 6: Sonderfund #44, 7, 8: Sonderfund #51, 9-15: Sonderfund #59; 16-19: vier Kettensegmente aus diesen Perlen, 16-18: Sonderfund #59, 19: Sonderfund #27; 20: Rötelstein mit Abriebspuren, St. 633-114, a: Aufsicht, b: Seitenansicht, c: Untersicht – M 1: 1.



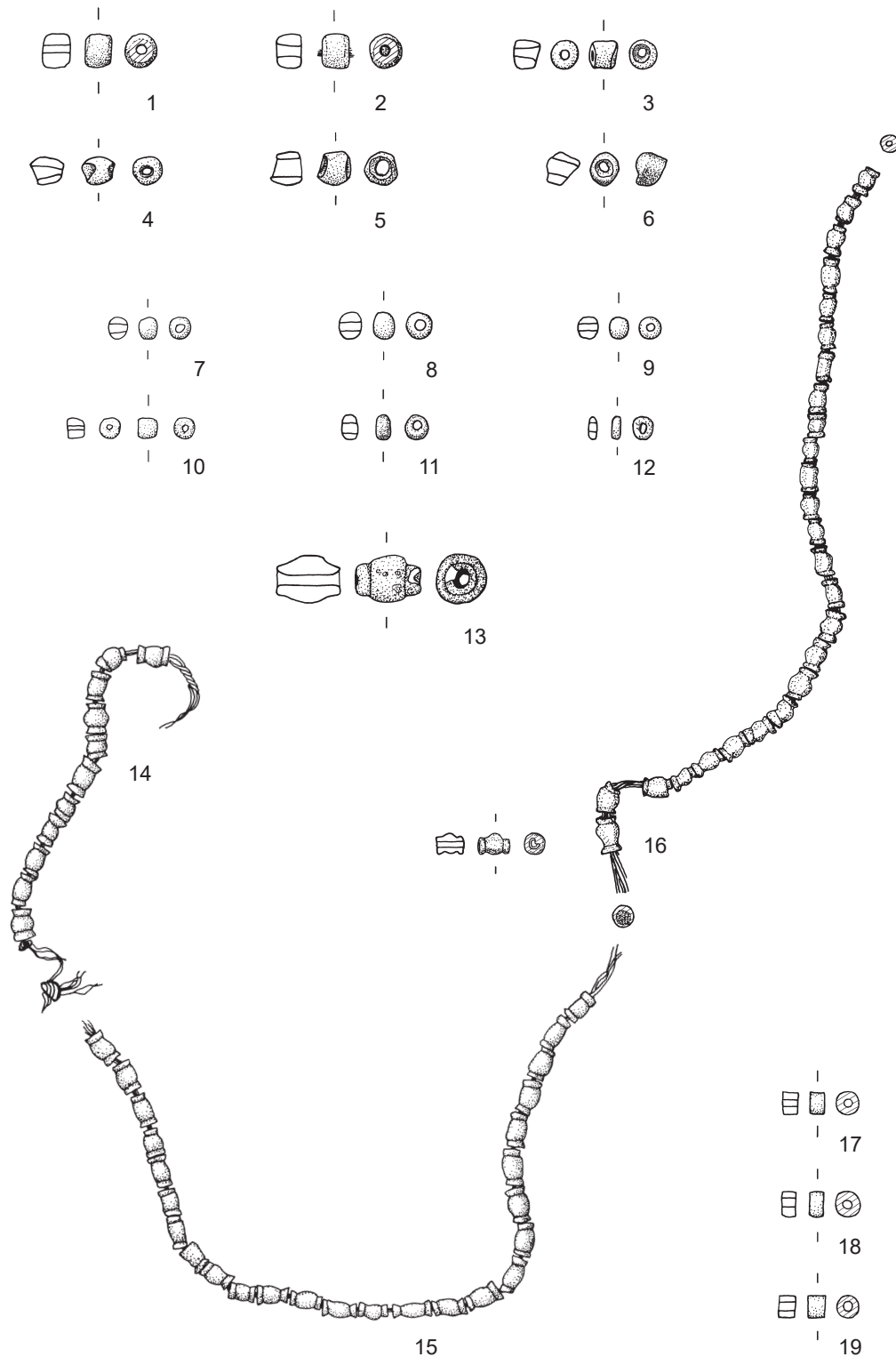
Mebrak 63

1-8: Karneolperlen unregelmäßig facettiert, 1: Sonderfund #19, 2: Sonderfund #16, 3-5: Sonderfund #44, 6-8: Sonderfund #59;
 9: zwei Karneolperlen mit geätzten Querstreifen, Sonderfund #18; 10: rundliche orange-rote Karneolperle, Sonderfund #59,
 11: orange-rote Karneolperle, doppelkonisch-rund geschliffen, Sonderfund #59;
 12: Karneolperle quaderförmig, Sonderfund #31 – M 1:1.

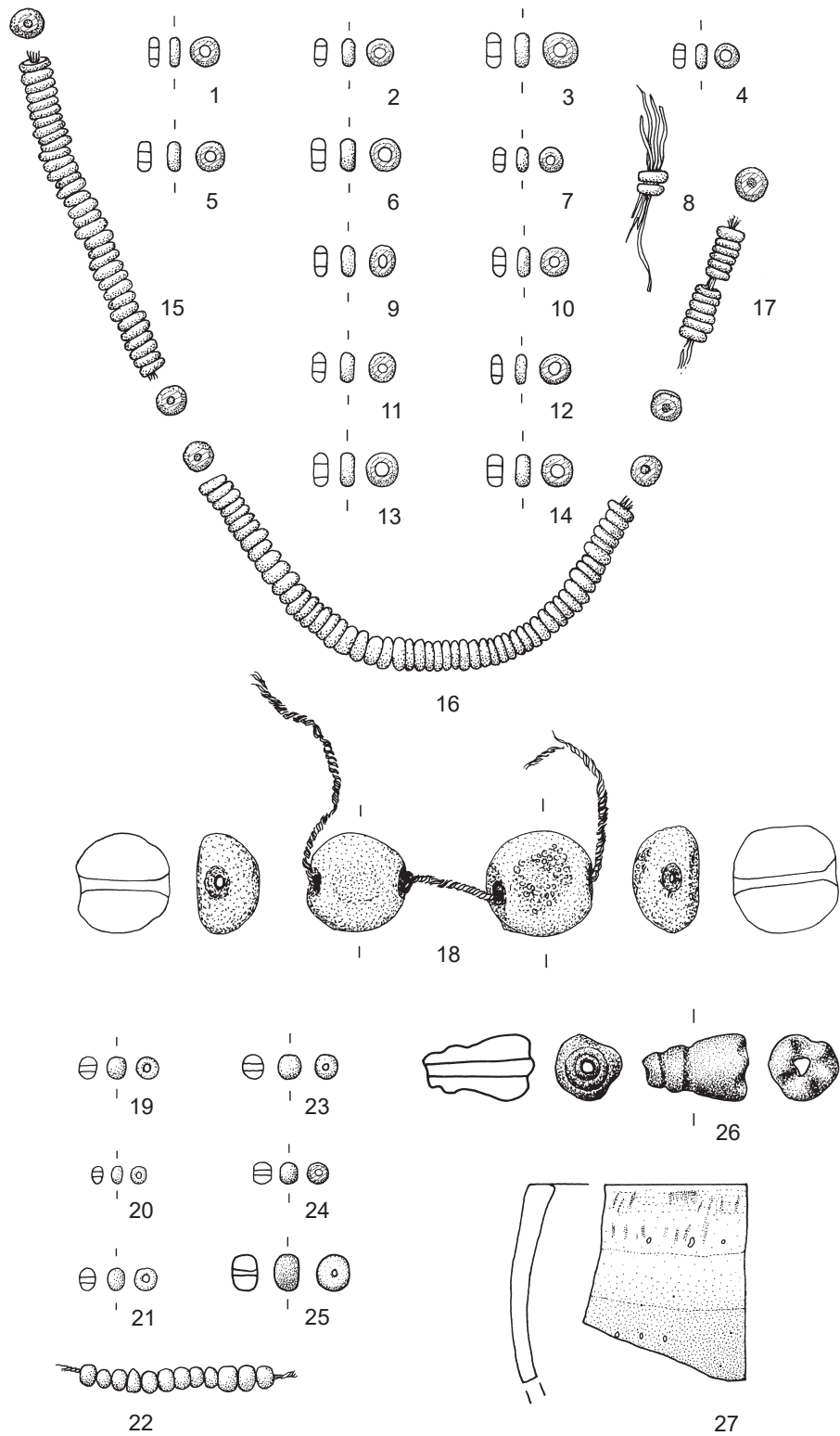


Mebrak 63

1: Kettenabschnitt aus gemischten, runden, farbigen Glasperlen und zylindrischen Perlen und einer großen Karneolperle, Sonderfund #80; 2-4: drei kleine, zylindrische, cremeweiße Perlen aus Muschelschale, 2: Sonderfund #28, 3, 4: St. 632-41; 5-12: Oval-zylindrische Karneolperlen mit abgeflachten Schnurlochenden, 5, 6: Sonderfund #27, 7: Sonderfund #10, 8: Sonderfund #16, 9-11: Sonderfund #31, 12: Sonderfund #36 – M. 1: 1.

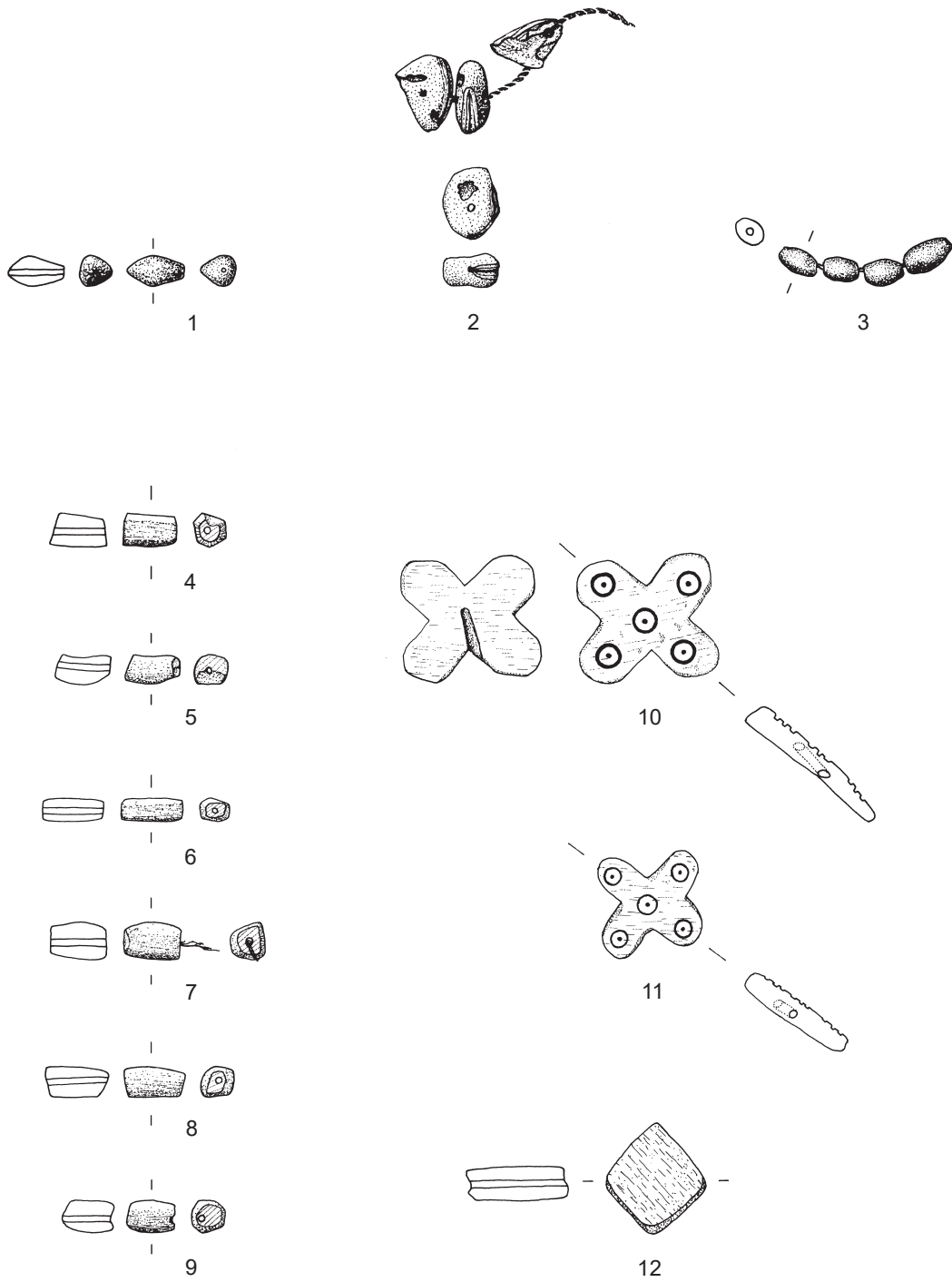
**Mebrak 63**

- 1, 2:** grüne Glasperlen, Sonderfund #35; **3:** hellgrüne Glasperle, Sonderfund #44; **4:** hellgrüne Glasperle, Sonderfund #36;
5: hellgrüne Glasperle, Sonderfund #18; **6:** grüne Glasperle, Sonderfund #40; **7-10:** runde gelb-gold glitzernde Perlchen,
 Sonderfund #59, **10** mit glatten Schnurlochenden; **11:** gelb-goldenes Glasperlchen, Sonderfund #51;
12: gelb-goldenes Glasperlchen, St. 634-14; **13:** gelbe Glasperle, Sonderfund #18;
14-16: drei Kettenabschnitte aus gelb-golden glitzernden Glasperlen, **14:** Sonderfund #59, **15:** Sonderfund #66, **16:** Sonderfund #51;
17-19: drei kleine gelb-gold glitzernde Glasperlen, zylindrisch, Sonderfund #59 – **M 1:1.**



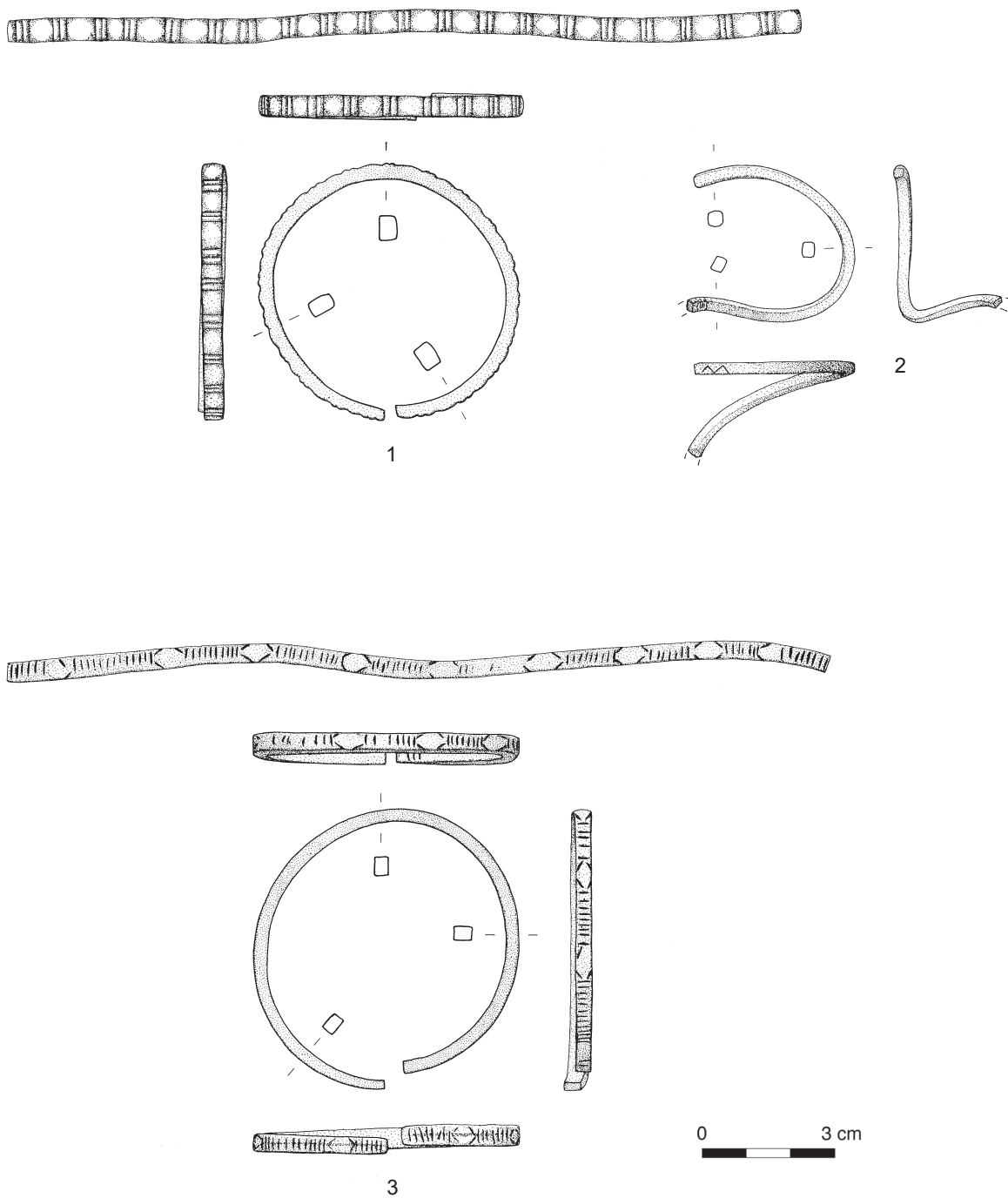
Mebrak 63

1-17: einzelne kleine rote Glasperlen und Kettenabschnitte davon, 1: Sonderfund #19, 2: Sonderfund #27, 3, 4: Sonderfund #28; 5-8: Sonderfund #36, 9-12: Sonderfund #59, 13, 14: Sonderfund #67, 15: Sonderfund #50, 16: Sonderfund #48, 17: Sonderfund #19; 18: hellblaue Glasperlen, Sonderfund #31; 19-23: hellblaue runde Perlchen aus Glas, 19-21: Sonderfund #59, 22: Kettenabschnitt aus zwölf Perlen, Sonderfund #67, 23: Sonderfund #65; 24: mittelblaues Glasperlchen, Sonderfund #59; 25: blaue Glasperle, Sonderfund #40; 26: blaue modellierte Glasperle, Sonderfund #53; 27: blaue Glasscherbe eines Gefäßes, Sonderfund #77 – M 1:1.



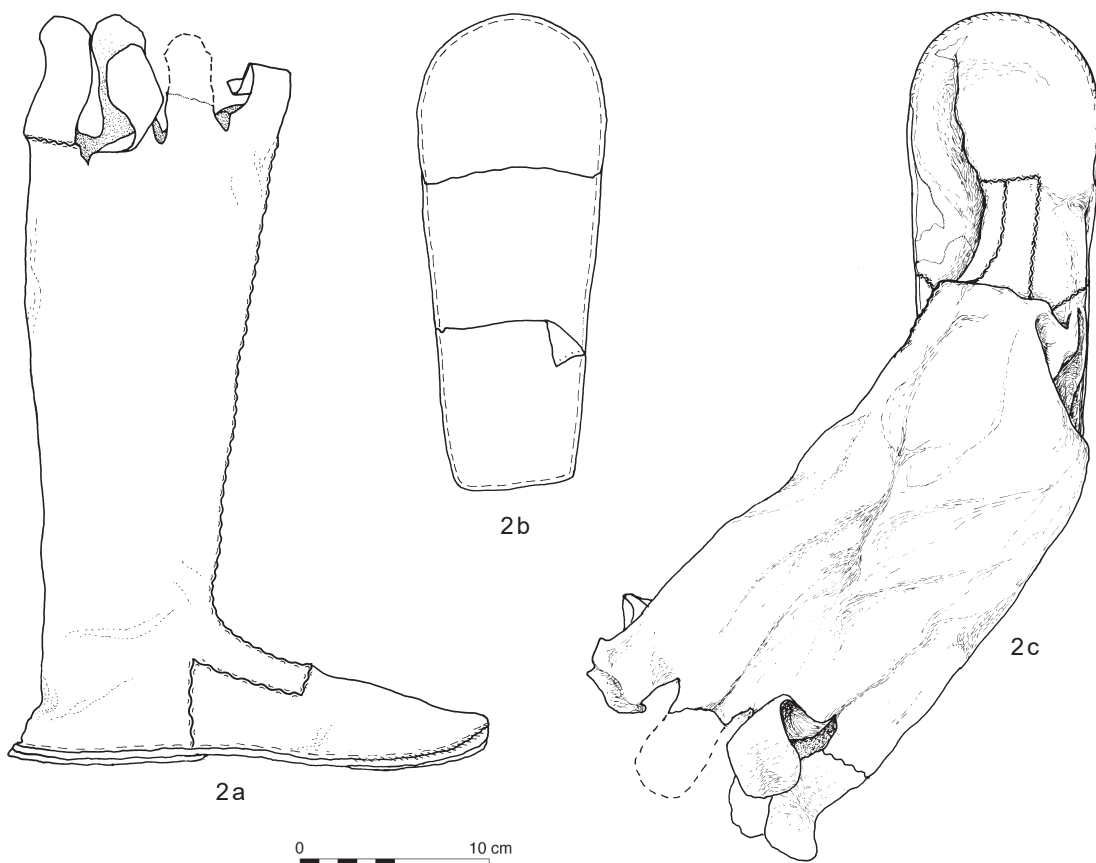
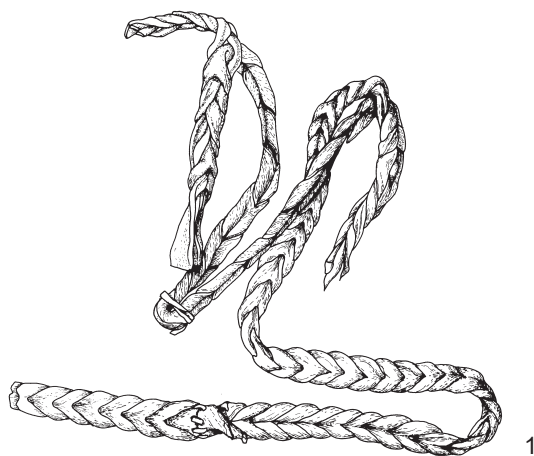
Mebrak 63

- 1: Perle aus einem Samen, Sonderfund #40; 2: drei Perlen aus Bohnen auf einer Schnur, Sonderfund #53;
 3: vier Samen-Perlen auf einer Schnur, St. 633-114; 4-9: unregelmäßig zylindrische Perlen, facettiert, aus cremeweißen Knochen,
 4-8: Sonderfund #59, 9: Sonderfund #67;
 10, 11: zwei kreuzförmige Kettenverteiler mit eingeritzter Kreisaugenverzierung, Sonderfund #76;
 12: quadratisches Knochenornament, Sonderfund #79 – M 1:1.



Mebrak 63

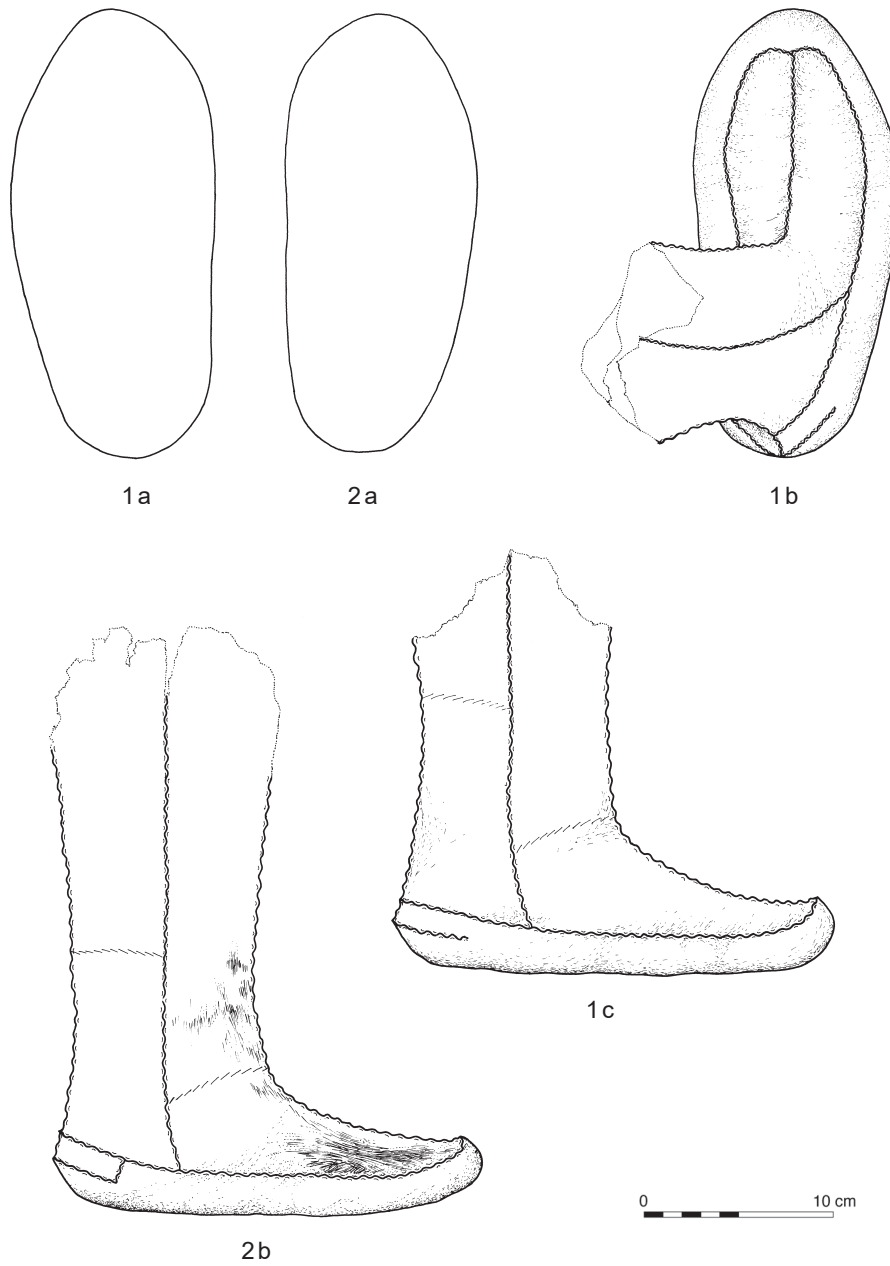
1: Bronzearmreif mit Rippenzier, Sonderfund #60; 2: Bruchstück eines Bronzearmreifes mit Ritzung, Sonderfund #23;
3: ritzyerzierter Bronzearmreif, Sonderfund #30 – M 2:3.



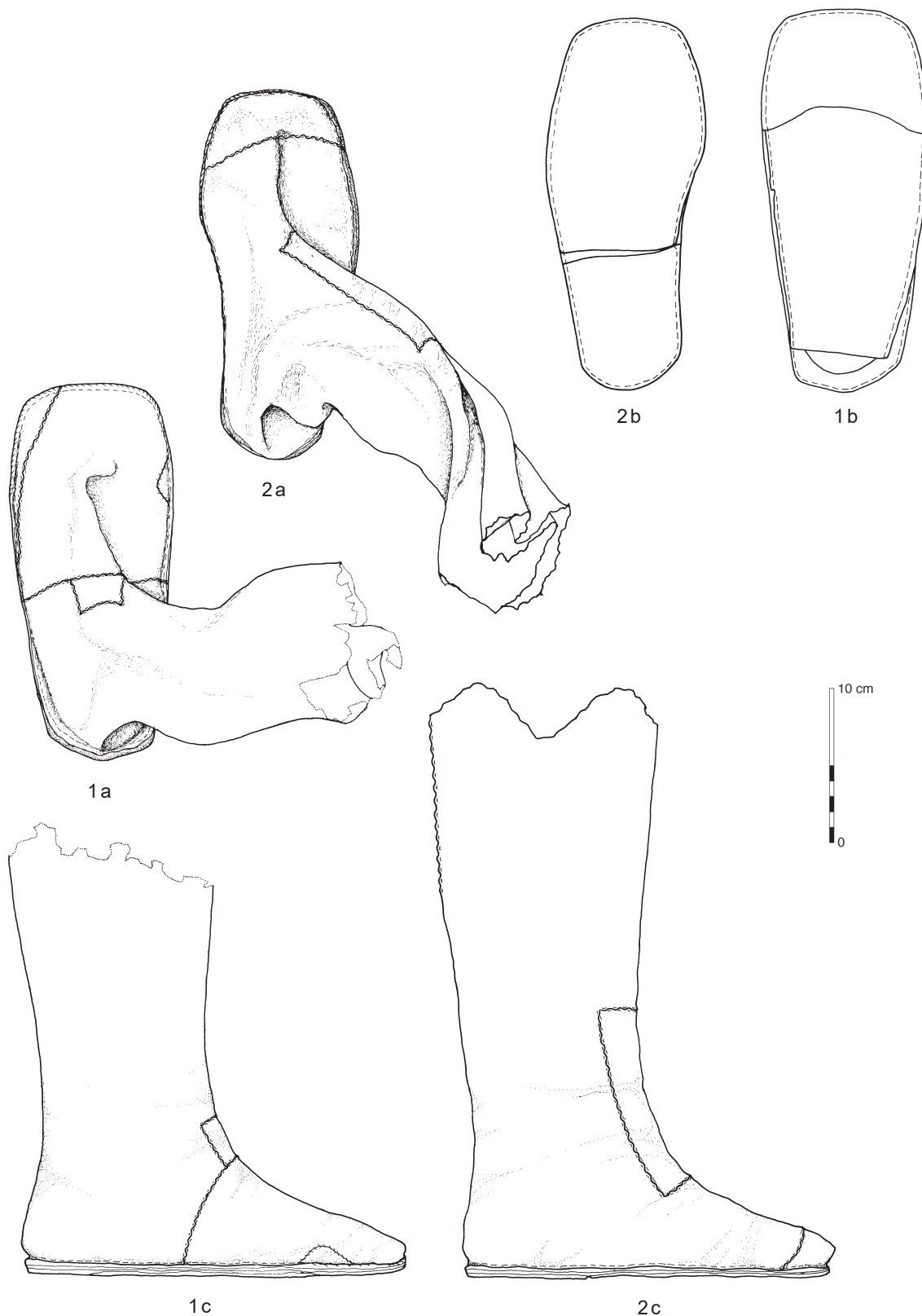
Mebrak 63

1: geflochtenes Lederband,

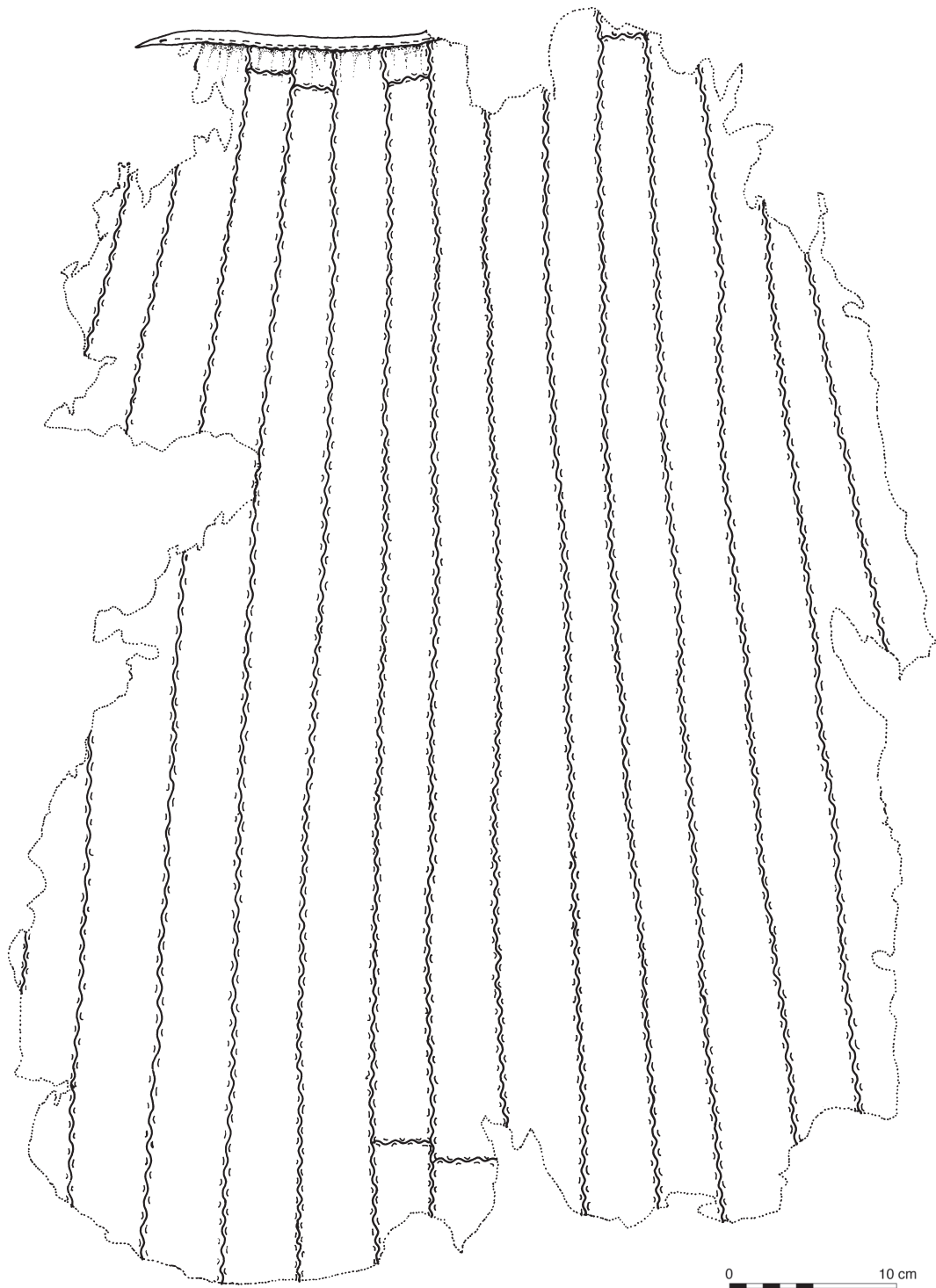
2a: Seitenansicht eines Stiefels, 2b: Sohlenuntersicht, 2c: Aufsicht auf den Stiefel, 1, 2: Sonderfund #24 – M 1: 4.



Mebrak 63
1 a: Sohlenuntersicht des rechten Stiefels, **1 b:** Aufsicht auf den rechten Stiefel, **1 c:** Seitenaußenansicht des rechten Stiefels,
2 a: Sohlenuntersicht des linken Stiefels, **2 b:** Seiteninnenansicht des linken Stiefels, Fellreste sind vorhanden,
1, 2: Sonderfund #32 – M 1: 4.

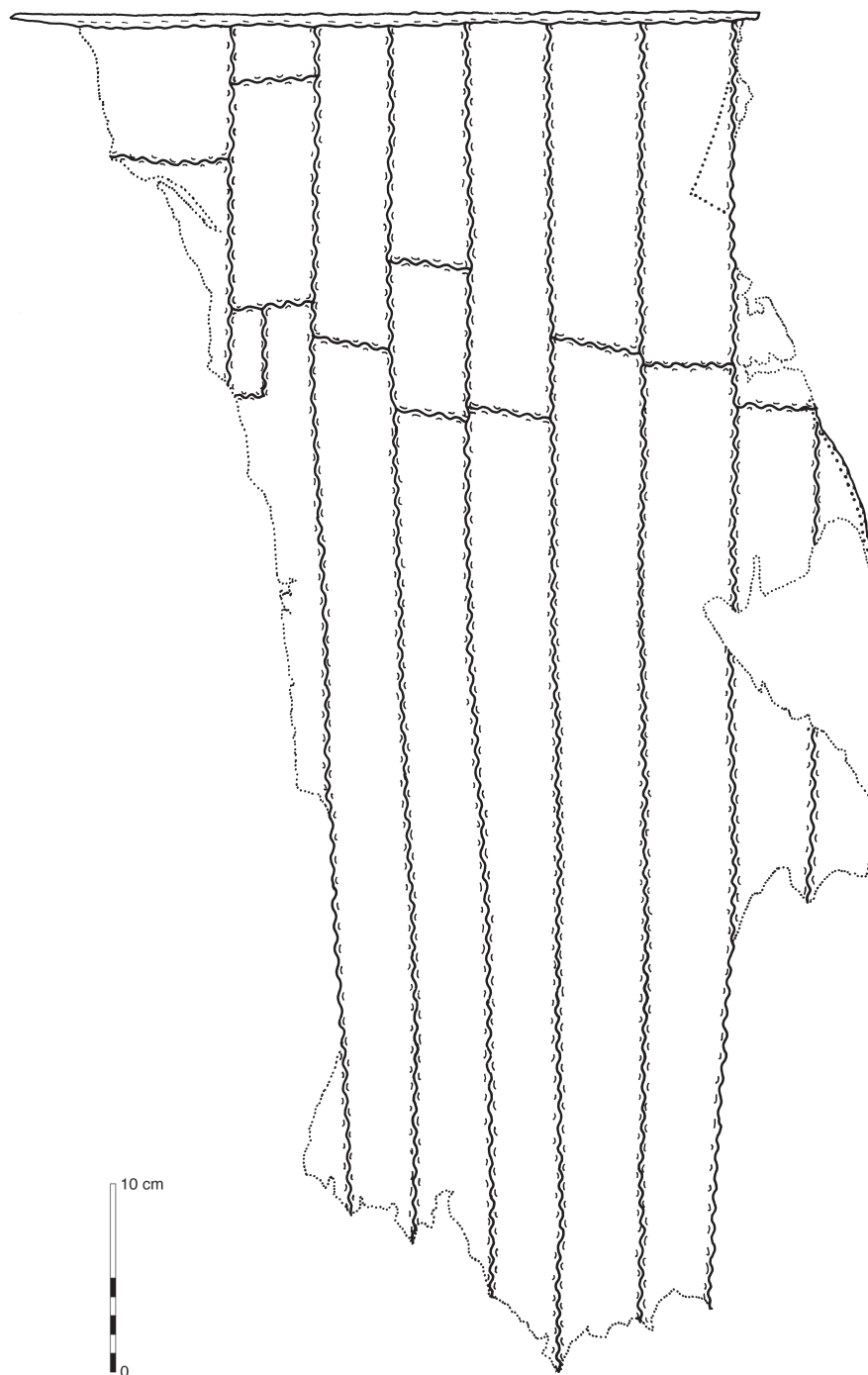


Mebrak 63
1a: Aufsicht auf den linken Stiefel, 1b: Sohlenuntersicht des linken Stiefels, 1c: Seiteninnenansicht des linken Stiefels,
2a: Aufsicht auf den rechten Stiefel, 2b: Sohlenuntersicht des rechten Stiefels, 2c: Seitenaußenansicht des rechten Stiefels,
1, 2: Sonderfund #46 – M 1: 4.



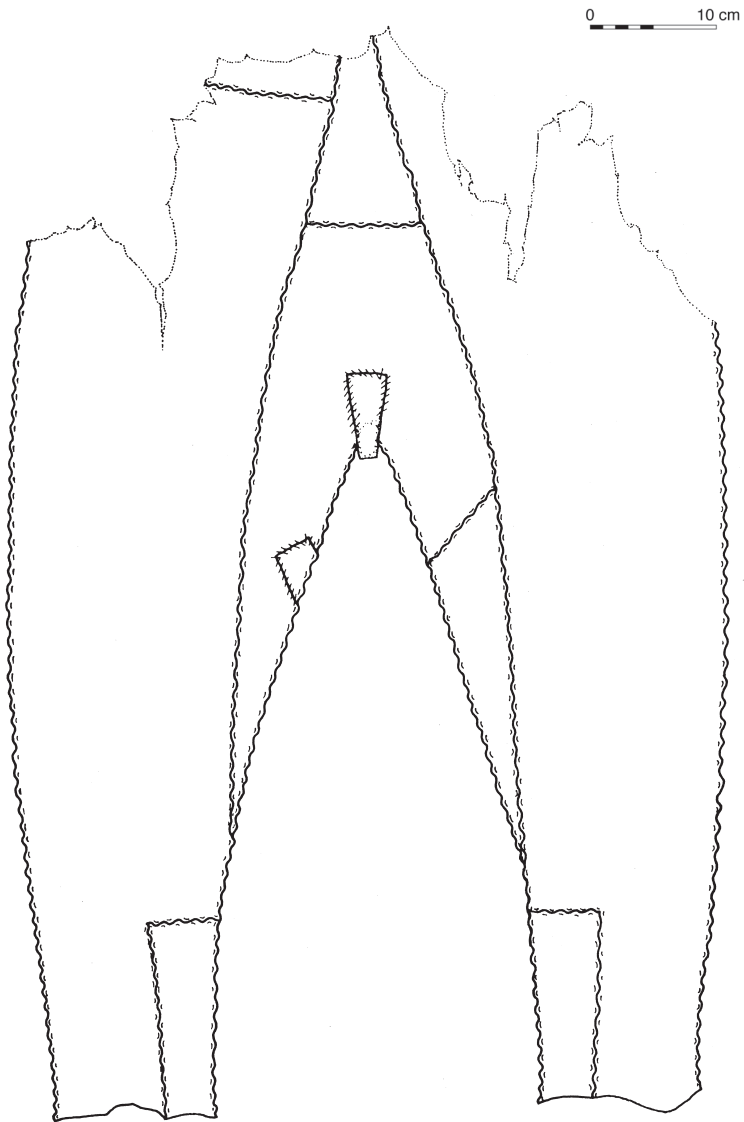
Mebrak 63

Erster Teil des Fellrockes aus Streifen zusammengenäht, Sonderfund #14 – M 1: 4.

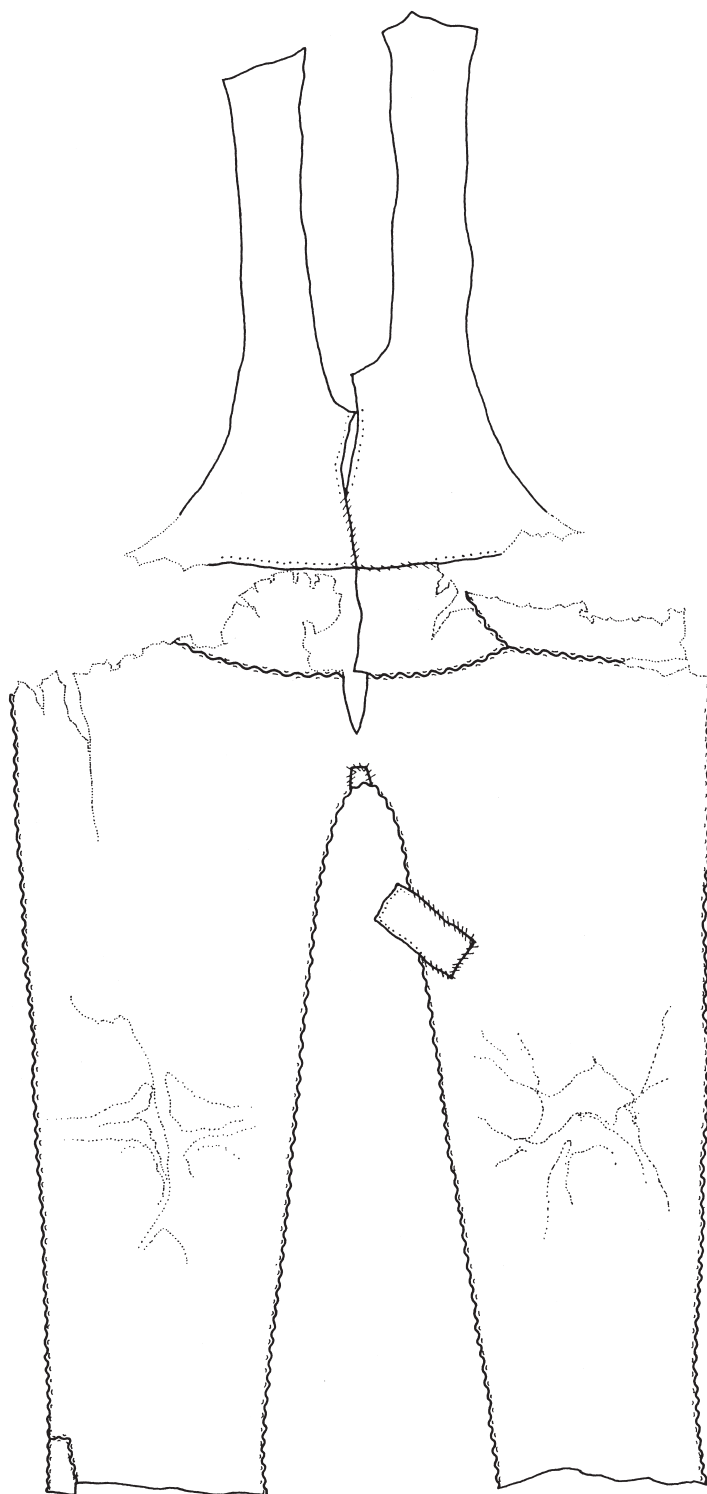


Mebrak 63

Zweiter Teil des Fellrockes aus Streifen zusammengenäht, Sonderfund #14 – M 1 : 4.



Mebrak 63
Rückseite der Fell-Latzhose, Sonderfund #64 – M 1: 6.



Mebrak 63
Vorderseite der Fell-Latzhose, Sonderfund #64 – M 1 : 6.