

Abteilung 10: Sonstige Motive

Gliederung der Motive

Innerhalb dieser Werkgruppe mit Fragmenten und unbestimmbaren Motiven wird aufgrund der damit einhergehenden unvollständigen Bildaussage keine weitere Untergliederung vorgenommen.

SXX-100 Sonstige Motive (22)

Sonstige Motive

Diese Werkgruppe umfasst Werke, die nicht in spezielle Werkgruppen einsortiert werden können, da ihre Motive nicht klar bestimmbar sind. Die Rubrik enthält insbesondere Fragmente ursprünglich größerer Tafeln.



CC-SXX-100-002

Aufbewahrungsort unbekannt
 Brustbild einer Frau. Der links unten sichtbare Kinderarm lässt vermuten, dass es sich bei dem Fragment um die Assistenzfigur einer Madonna mit weiblichen Heiligen handelt. Das Bild befand sich bis 1932 im Besitz von Dr. Hans Paret, dem Schwiegersohn des 1926 verstorbenen Kunsthändlers Paul Cassirer. Anschließend soll es sich in der Sammlung von dessen Nachfolgern befunden haben.
 NN



CC-SXX-100-003

Würzburg, Martin von Wagner Museum der Universität Würzburg, Inv. Nr. F505
 20,2 x 14,8 cm, Holz
 Brustbild einer jungen Frau. Rechts oben bezeichnet mit Schlange (falsch) nach rechts mit liegenden Flügeln. Die Kopfhaltung erinnert an Frauengestalten auf Darstellungen von Herkules bei Omphale, ohne dass die zu erwartende höfische Kleidung angedeutet wäre. Wie ein gleich großer Männerkopf (CC-CMS-320-003) aus der Slg. von Franz Joseph Fröhlich (1780-1862), der die Würzburger Universitätssammlung begründete.
 NC



CC-SXX-100-004

Schuler Auktionen, Zürich, 20. Juni 2000, Lot 3292
 38 x 28 cm, Holz
 Brustbild einer jungen Frau vor schwarzem Hintergrund, zwischen Daumen und Mittelfinger einen Ring haltend.
 NN



CC-SXX-100-005

Dorotheum, Wien, 6. Oktober 2009, Lot 1
 19,8 x 16 cm, Holz
 Brustbild einer nackten jungen Frau mit Halschmuck und langer Gliederkette sowie ausladendem Kopfschleier. Unten 3,7 cm angestückt und motivisch ergänzt.
 NN



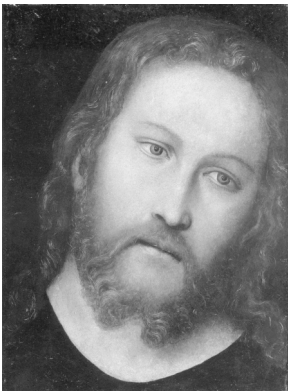
CC-SXX-100-006

Aufbewahrungsort unbekannt
 56 x 44 cm, Holz
 Brustbild einer über die Schulter blickenden lächelnden jungen Frau. Fragment oder Teilkopie nach mehrfiguriger oberitalienischer Vorlage (zugeschr. Bartolomeo Veneto) aus der Zeit um 1510-1530. Das Bild befand sich 1932 in der Slg. Edouard Jonas in New York.
 NN



CC-SXX-100-007

Dorotheum, Wien, 6. Oktober 2009, Lot 290
 56 x 44 cm, Holz
 Brustbild einer über die Schulter blickenden lächelnden jungen Frau. Imitation nach dem ehemals in New York befindlichen format- und motivgleichen Gemälde (CC-SXX-100-006).
 NC

**CC-SXX-100-009**

Aufbewahrungsort unbekannt

ca. 25 x 18 cm

Brustbild eines bärtigen Mannes. Übereinstimmend mit dem Christus auf der Tafel mit Christus und der Ehebrecherin in Kronach (CC-BNT-200-001). Mögliches Pendant zum gleich großen Madonnenkopf in München (CC-CMM-100-042).

NN

**CC-SXX-100-010**

Aufbewahrungsort unbekannt

16 x 11,5 cm, Holz, neu hinterlegt

Kopf eines bärtigen Mannes auf schwarzem Hintergrund, stark übermalt. Ähnlich einer Darstellung des die Kinder segnenden Christus in Schwäbisch Hall (CC-BNT-190-024). Das Bild befand sich 1932 in Breslauer Privatbesitz.

NN

**CC-SXX-100-014**

Dorotheum, Wien, 17. Oktober 2017, Lot 211

22,5 x 17,5 cm, Holz

Brustbild eines bärtigen Mannes vor einem Torbogen. Das Bild war im Besitz des jüdischen Industriellen David Goldmann (1887-1967) in Wien, wurde von den Nazis für das Führermuseum in Linz beschlagnahmt, nach dem Zweiten Weltkrieg restituiert und von den Erben 2013 über den Kunsthandel veräußert.

NN

**CC-SXX-100-008**

Aufbewahrungsort unbekannt

25,5 x 20,5 cm, Pergament, auf Holz aufgezogen

Brustbild einer über die Schulter blickenden jungen Frau. Imitation unter Verwendung von Motivteilen der drei Mädchenköpfe in Truro (CC-MHM-080-006). Das Bild wurde 2010 im Kunsthandel eingeliefert.

NC

**CC-SXX-100-011**

Gotha, Schlossmuseum Schloss Friedenstein, Inv. Nr. 54/14

34,2 x 52,7 cm, Pergament, auf Holztafel aufgeleimt

Brustbilder eines Mannes und einer Frau. Die eng aneinander gemalten Figuren gelten allgemein als Christus und Maria. Seit 1721 in Gothaer Inventaren nachweisbar.

C1

**CC-SXX-100-012**

Coburg, Kunstsammlungen der Veste Coburg, Inv. Nr. M.168

19,5 x 24,4 cm, auf Papier oder Pergament, auf Lindenholztäfel aufkaschiert

Brustbilder eines älteren bärtigen Mannes und einer jungen Frau. Rechts oben bezeichnet mit Schlangensignet nach links sowie Monogramm LC und datiert 1520. Alter Bestand der Kunstkammer in Gotha, im 19. Jhd. nach Coburg gekommen.

NC

**CC-SXX-100-013**

Aufbewahrungsort unbekannt

Brustbilder eines bärtigen älteren Mannes und einer jungen Frau. Motivische Nähe zu mehreren Darstellungen mit Lot und seinen Töchtern. Das Bild befand sich einst in der Slg. Hirschland in Essen und Amsterdam und ging im Zweiten Weltkrieg verschollen.

NN

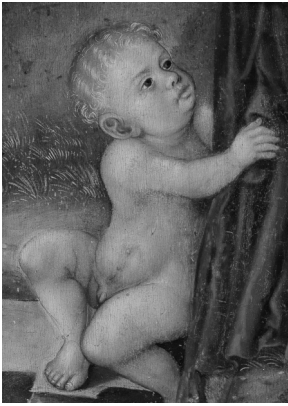
**CC-SXX-100-001**

Queensland, Art Gallery, Inv. Nr. 1983.035

27,6 x 40 cm, Holz

Drei Männer als Halbfiguren in ehrfurchtiger Haltung. Fragment einer größeren Apostel-Szene. Um 1900 in der Slg. Lanckoronski in Wien, die im Zweiten Weltkrieg teilweise zerstört, der Rest später unter den Erben aufgeteilt und verkauft wurde. Von der Queensland Art Gallery 1983 im Londoner Kunsthandel erworben.

NC

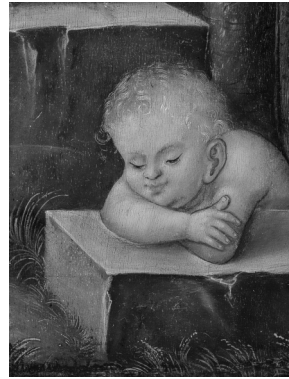
**CC-SXX-100-020**

Dorotheum, Wien, 10. November 2020,
Lot 155

14,3 x 10,6 cm, Holz

Sitzender Putto, der einen roten Stoff greift. Wahrscheinlich Fragment einer größeren Szene. 2020 gemeinsam mit einem gleichformatigen weiteren Putto (CC-SXX-100-021) im Auktionshandel.

NC

**CC-SXX-100-021**

Dorotheum, Wien, 10. November 2020,
Lot 155

14,3 x 10,6 cm, Holz

Putto zwischen Steinblöcken. Wahrscheinlich Fragment einer größeren Szene. 2020 gemeinsam mit einem gleichformatigen weiteren Putto (CC-SXX-100-020) im Auktionshandel.

NC

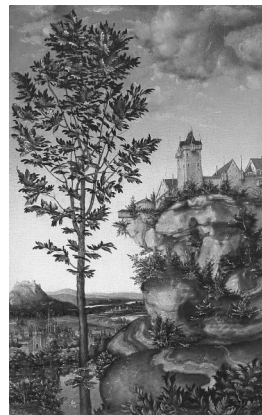
**CC-SXX-100-019**

's-Heerenberg, Huis Bergh, Inv. Nr. 0042

44 x 22 cm, Holz

Die heilige Anna mit Buch und Kirschen vor einer Mauer, auf der ein Engel sitzt. Die einst übermalten angeschnittenen Motivteile des Hintergrunds lassen die Tafel als Fragment einer größeren Szene erkennen, bei der Anna dem Kind im Kreise von weiteren Personen und Engeln Früchte reicht. 1933 aus dem Kunsthandel erworben.

NC

**CC-SXX-100-015**

Sotheby's, London, 6. Dezember 2017, Lot 34

43,3 x 27,5 cm, Holz

Landschaftsfragment eines unbekanntes großformatigen Motivs. Laut Sotheby's Teil einer Darstellung der Madonna mit Kind in Landschaft oder eine Darstellung des Hl. Hieronymus in der Einöde.

C1

**CC-SXX-100-016**

Wittenberg, Stadtkirche St. Marien

52,5 x 160,5 cm, Holz

Siebenköpfige Stifterfamilie in betender Haltung, umgeben von einer Mauer. Das Werk wird als Epitaph des Wittenberger Buchhändlers Bartholomäus Vogel († 1569) diskutiert, dessen Tochter Veronica 1583 Christoph Cranach († 1596), Sohn von Lucas Cranach II, heiratete.

C2

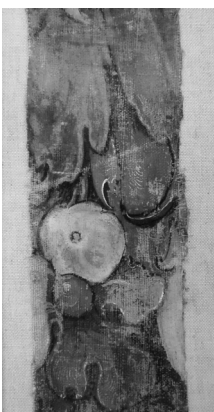
**CC-SXX-100-022**

Jáchymov, Museum

55,5 x 189,5 cm, Holz

Elfköpfige Stifterfamilie in betender Haltung, darüber vier Wappen. Predella vom Epitaph des Joachimsthaler Münzmeisters Rupprecht Pullacher († 1563), das ihn mit seinen drei Frauen und sieben Kindern zeigt. Aus der Friedhofskirche in Joachimsthal (Jáchymov). Der obere Teil des Epitaphs kam 1768 in die Joachimskirche, wo er 1873 verbrannt ist.

NC

**CC-SXX-100-017**

Torgau, Schloss Hartenfels (Dauerleihgabe des Museums in Colditz)

9,5 cm x 153,5 cm, Leinwand

Schmaler bemalter Tuchstreifen aus der Decke eines der Räume von Schloss Colditz. Für 1524 ist eine Anlieferung entsprechender Tüchleinmalereien durch Mitarbeiter der Cranach-Werkstatt urkundlich belegt.

NN

**CC-SXX-100-018**

Berchtesgaden, Schloss, Inv. Nr. WAF 190

26 x 111 cm, Holz

Ansicht von München. Auf den Wegen im Vordergrund bewegen sich Personen zu Fuß und zu Pferd auf die Isarbrücke zu, rechts außen verrichtet ein Mann an einem Baum seine Notdurft. Unten rechts bezeichnet mit eigenem Schlangensignet. 1847 von König Ludwig I. von Bayern erworben, als Leihgabe der Bayerischen Staatsgemäldesammlungen im Schloss von Berchtesgaden.

NC