

Verzeichnis der ausgestellten Objekte

Die Maße der seriell hergestellten Koffer sind, wie bei den Produzenten üblich, liegend gemessen.

Koffer – der Begriff

Koffer (Abb. 2)

Wilstermarsch, dat. 1803
Eiche, bemalt, Beschläge, bemalt
H. 84, B. 147, T. 73,5 cm
Germanisches Nationalmuseum,
Nürnberg; Inv.Nr. BA 1094

Handkoffer

Deutschland, 1957
Leder, geprägt, Schlösser Eisen,
verchromt (?), Futter Celluloseergere-
rat, hellbraun, Leinwandbindung mit
Ripscharakter, Moiréeffekt
H. 17,5, L. 66,5, B. 42,5 cm
Germanisches Nationalmuseum,
Nürnberg; Inv.Nr. VK 4081

Aus der Schwedenzeit (Abb. 1)

Adolf Menzel, vor 1867
Handzeichnung, Bleistift auf Papier
H. 21, B. 14,5 cm
Germanisches Nationalmuseum,
Nürnberg; Inv.Nr. Hz 5739

Koffer für die Kutschenfahrt

Kutschenkoffer

Deutschland, frühes 19. Jh.
Kiefernholz, Bezug Leder, Griffe Eisen,
Metallnägel
H. 60, B. 116, T. 50 cm
Museum Europäischer Kulturen – Staat-
liche Museen zu Berlin; Inv.Nr. 6 M 135

Kutschenkoffer aus dem

Stromerschen Puppenhaus (Abb. 3)

Nürnberg (?), 18. Jh.
Holz, Bezug Leder, Beschläge Messing,
Futter Leinen, weiß, Leinwandbindung,
Fadenstern
H. 4,3, B. 7,5, T. 4 cm
Germanisches Nationalmuseum,
Nürnberg; Inv.Nr. HG 4063,2

Kutschenkoffer aus einer Adelsfamilie (Abb. 4)

Deutschland, 2. Hälfte 18. Jh.
Holz, Bezug Leder, Metall, Futter Lei-
nen, Papier, blau
H. 70, B. 70, T. 43 cm
Hans Adam Freiherr von Hammerstein,
Melle

Reisekorb

Deutschland, um 1870
Weide, Wachstuch, Leder, Metall
H. 65, B. 84, T. 54 cm
Bree, Isernhagen

Für's Wohlbefinden

Reiseneccessaire des Johann Friedrich von und zu Hoensbroech (Abb. 6–15)

Hildesheim (Koffer), Düsseldorf,
Münster, Paris, London u. a., um
1795–1803
Koffer Nussbaum, Marqueterie mit
Obstholz, Messing. 191 Gegenstände
unterschiedlicher Herkunft, zahlreiche
Materialien, u.a. Gold, Silber, Elfenbein,
Buchsbaum, Mahagoni, Schildpatt,
Horn, Glas, Stahl, Messing, Papier etc.
Koffer L. 71, H. 28, T. 45 cm
Germanisches Nationalmuseum,
Nürnberg; Inv.Nr. HG 9298

Flaschenkeller (Abb. 16)

Deutschland, um 1800
Fichte, Eichenfurnier, Griffe, Beschläge
Eisen, Tuch, rot, Glas, geschnitten,
vergoldet, Buntpapier
H. 34,3, B. 48,5, T. 35 cm (ohne Griffe)
Germanisches Nationalmuseum,
Nürnberg; Inv.Nr. GI 600

Für den Notfall gerüstet

Reise- oder Hausapotheke (Abb. 17)

Süddeutschland, 2. Hälfte 18. Jh.
Kirschholz, Beschläge Eisen, Glas, Kork,
Papier, Buntpapier mit Goldpressung
H. 17,5, B. 19, T. 18,5 cm
Germanisches Nationalmuseum,
Nürnberg; Inv.Nr. Ph.M. 3511

Reichard's Passagier

Heinrich August Ottokar Reichard:
Reichard's Passagier auf der Reise in
Deutschland, der Schweiz, nach Vene-
dig, Amsterdam, Kopenhagen, Paris und
St. Petersburg. Ein Reise-Handbuch für
Jedermann. Unter Mitwirkung mehrerer
berichtigt u. ergänzt von Friedr[ich]
Aug[ust] Herbig. 9. Aufl. Berlin 1837.
Germanisches Nationalmuseum,
Nürnberg; Sign. 8° H 1883a

Instrumententasche des Arztes

Friedrich Zehler (Abb. 18)

Deutschland, um 1830
Leder, Schildpatt, Stahl, Textil, Horn,
Silber, Bein
H. 13, B. 17, T. 4 cm (geschlossen)
Germanisches Nationalmuseum,
Nürnberg; Inv.Nr. WI 2080

Rezept gegen Seekrankheit (Abb. 18)

Deutschland, um 1830
Papier, Tinte
H. 17,5, B. 21 cm
Germanisches Nationalmuseum,
Nürnberg; Inv.Nr. WI 2080

Werbeplakat „Dr. Dessauer's Touring Apotheke“ (Abb. 19)

Entwurf: Carl Kunst, Ausführung: Kunst-
anstalt Hugo Bestehorn, Magdeburg-N.,
um 1910
Papier, Lithografie
H: 80, B. 60 cm
Die Nürnberger Plakatsammlung –
eine Stiftung der GfK und NAA im
Germanischen Nationalmuseum,
Nürnberg; Inv.Nr. NAA 1485

Verbandstäschchen für Erste Hilfeleistung von Ludwig Ganghofer (Abb. 20)

Müller & Rodner, München, 1900–1920
Leder, Metall, Textil, Papier, bedruckt
H. 7,5, B. 14,5, T. 4,5 cm (geschlossen)
Stadtmuseum Kaufbeuren; Inv.Nr. 2182

Schreiben auf Reisen

Reiseschreibzeug für Damen (Abb. 21)

Paris 1781/82, Beschau- und Steuer-
marken
Silber, Holz, Schlangenhaut, grün,
Samt, Seide, rot, Papier, Glas
H. 4,8 cm
Germanisches Nationalmuseum,
Nürnberg; Inv.Nr. HG 9962

Schreibpult des Kapitäns Heinrich Hofmann (Abb. 22)

England (?), um 1810
Mahagoni, Messing, Tuch, Glas, Silber
H. 17, B. 52, T. 55 cm (aufgeklappt)
Grafschaftsmuseum/Otto-Modersohn-
Kabinett, Wertheim am Main;
Inv.Nr. 1396

Notizheft mit besticktem Einband

Halle (?), 1868
Einband Glattleder, braun, florale
Perlstickerei, Kaschierung Seidenmoiré,
grün, Goldschnitt, Gummilitze, Papier,
Tinte
H. 14,5, B. 9,2 cm (geschlossen)
Germanisches Nationalmuseum,
Nürnberg; Inv.Nr. T 5644

Notizheft mit besticktem Einband (Abb. 181)

Deutschland, 3. Viertel 19. Jh.
Einband Glattleder, schwarz, Perl-
stickerei, Kaschierung Seidenmoiré,
naturfarbenen, Goldschnitt
H. 15,2, B. 10,3 cm (geschlossen)
Germanisches Nationalmuseum,
Nürnberg; Inv.Nr. T 5015

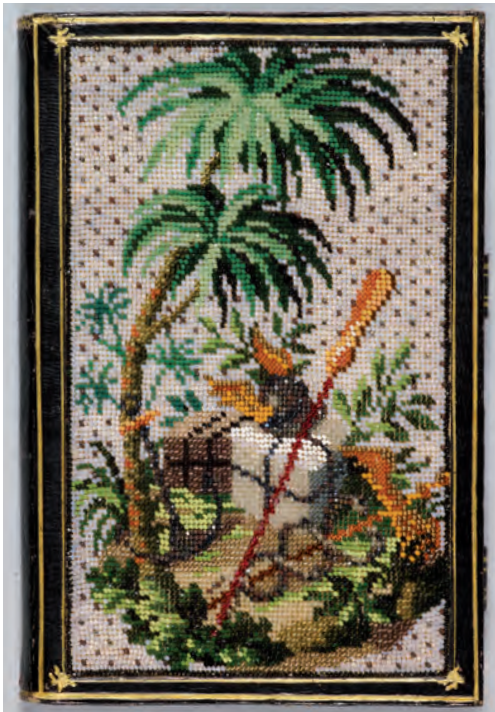
Reisetagebuch des Malers Johann Wilhelm Schirmer (Abb. 23)

Italien, Juli 1839 – Oktober 1840
Halbleder, Einband Pappe, Kaschierung
Papier, marmoriert, Bandschlaufen,
Papier, Tinte, Bleistift
H. 17, B. 11 cm (geschlossen)
Germanisches Nationalmuseum,
Nürnberg; DKA, NL Schirmer,
Johann Wilhelm I, B-5

Reiseschreibmaschine Typ „Erika“ (Abb. 24)

5 TAB A.-G. vorm. Seidel & Naumann,
Dresden, 1930er Jahre
Eisenblech, schwarz lackiert, z. T.
verchromt, Walze Gummi, Kasten
Nadelholz, Beschichtung Baumwoll-
gewebe, Griff Leder, Schloss, Griff-
kappen Eisen
H. 14, B. 32,3, T. 35 cm (Kasten)
Germanisches Nationalmuseum,
Nürnberg; Inv.Nr. VK 1061/1–4

Abb. 181: Notizheft mit besticktem Einband, Deutschland, 3. Viertel 19. Jh. Germanisches Nationalmuseum, Nürnberg.



Gepäck als „Volkskunst“

Truhe (Abb. 28)

Thüringen, 2. Hälfte 19. Jh.
Nadelholz, bemalt, Griffe Eisen
H. 46,7, B. 112,5, T. 55
Germanisches Nationalmuseum,
Nürnberg; Inv.Nr. BA 1711

Truhe (Abb. 25, 26)

Bez. „Gott vertheilt wie es ihm gefällt,
seine Gaben in der Welt. 1867.“
Schnett in Thüringen, 1867
Nadelholz, bemalt
H. 48, B. 107,5, T. 53,7 cm
Leihgabe aus Privatbesitz

Truhe (Abb. 27)

Thüringen, um 1880
Weichholz, bemalt, Gepäckaufkleber
H. 46, B. 107, T. 52 cm
Grafschaftsmuseum/Otto-Modersohn-
Kabinett, Wertheim am Main;
Inv.Nr. 6888

Die Fußreise

Taschenbuch für angehende Fußreisende

Fr. Joh. Frommann, 2. Aufl. Jena 1880
Germanisches Nationalmuseum,
Nürnberg; Sign. 8° H 1792 fg

Leopold Fröhlich's Universal-Reise- Taschenbuch (Abb. 31)

Ein unentbehrliches Handbuch für Fuß-
reisende, insbesondere für Handwerker
und technische Künstler. Hrsg. von
C.R. Leopold Langner. 7. Aufl. Berlin,
um 1850
Germanisches Nationalmuseum,
Nürnberg; Sign. 8° Wn 185/1

Vorhängeschloss

Steinke, Deutschland, Ende 19. Jh.
Schmiedeeisen, Stahl, geschmiedet,
genietet, gefeilt, gelötet, poliert
H. 9,5, Dm. 6 cm
Germanisches Nationalmuseum,
Nürnberg; Inv.Nr. A 3906

Felleisen (Abb. 29)

Süddeutschland, Mitte 19. Jh.
Schafleder, geprägt, Metall
H. 35, L. 60, T. 15 cm (ohne Tragriemen)
Münchner Stadtmuseum, Sammlung
Mode/Textilien; Inv.Nr. 39/654

Mantelsack (Abb. 30)

Norddeutschland, 2. Viertel 19. Jh.
Wolltuch, grün, Paspel, rot, Futter
Leinen, Knöpfe, Riemen Leder
L. 65, Dm. 30 cm
Gesellschaft zur Unterhaltung des
Bomann-Museums, Celle;
Inv.Nr. TAZ00246

Reisebesteck (Abb. 32)

Sterzing, um 1800
Eisen, geätzt, Hornplatten, Gravur
geschwärzt, Futter Leder, geprägt
L. 22,3, B. 7, H. 2,7 cm
Germanisches Nationalmuseum,
Nürnberg; Inv.Nr. KI 2190

Steinschlossstaschenpistolen

Lüttich, 1. Hälfte 19. Jh.
Messing, gegossen, Holz, Stahl
L. 14 cm
Germanisches Nationalmuseum,
Nürnberg; Inv.Nr. W 1169, W1170

Die Maler auf der Reise (Abb. 33)

Johann Adam Klein, München 1819
Radierung
H. 31,7, B. 43,8 cm (Blatt)
Germanisches Nationalmuseum, Nürn-
berg; Inv.Nr. K 25674, Kapsel 262a

Kleine und große Bagage

Kabinenkoffer eines Husaren (Abb. 123)

Bez. „E. Clément. / Husaren Rgt. 16.“
Deutschland, um 1900
Nadelholz, Bezug Hanf/Flachs, Lein-
wandbindung, Farbanstrich braun,
Aufschrift schwarz, Bänder, Schlösser
Eisen, Buche, Griffe Leder, Futter Baum-
wolle, ungefärbt, Leinwandbindung,
Bandstern
H. 30,6, L. 82,3, B. 50,5 cm
Germanisches Nationalmuseum,
Nürnberg; Inv.Nr. VK 4144

Offizierskiste (Abb. 125)

Bez. „Lt. Magold / 4.(P-[...]Abw.)
Kp.M.10“
Deutschland, um 1940
Holz, Bezug Hanf/Flachs, Leinwand-
bindung, Farbanstrich olivgrün, Auf-
schrift weiß, Eisen, Futter Baumwolle,
ungefärbt, Körperbindung
H. 37,5, L. 76,6, B. 39,6 cm
Germanisches Nationalmuseum,
Nürnberg; Inv.Nr. T 8122

Koffer eines Kriegsgefangenen (Abb. 128)

Bez. „FiNK, B. / 634551“
England, um 1947
Sperrholz, Hartfaserplatte, Farbanstrich
olivgrün, Schlösser Eisen, Griff Leder,
Holzanhänger
H. 16,5, L. 56, B. 41 cm
Leihgabe aus Privatbesitz

Koffer eines Kriegsgefangenen (Abb. 128, 129)

Bez. „B. FiNK / 634551“, England 1947
Pappe geprägt (Lederimitat), braun,
Schlösser, Griff Eisen, Futter Papier,
Zeitungsausschnitte
H. 12, L. 40,5, B. 27,5 cm
Leihgabe aus Privatbesitz

Brief mit der Bitte um Freilassung aus der Kriegsgefangenschaft

Bamberg, 1947
Papier, Tinte
H. 29,5, B. 20,5 cm
Leihgabe aus Privatbesitz

Briefumschlag

Bamberg, 1947
Papier, Tinte
H. 11,3, B. 16 cm
Leihgabe aus Privatbesitz

**Porträt des Soldaten Baptist Fink
(Abb. 127)**

Um 1944
Papier, Fotografie
H. 6,2, B. 6,2 cm
Leihgabe aus Privatbesitz

Tornister und Rucksäcke**Tornister**

Deutschland, dat. 1855
Leder, Seehundfell, Metall
H. 40, B. 33, T. 13 cm
Gesellschaft zur Erhaltung des Bomann-
Museums, Celle; Inv.Nr. A 00237

Rucksack von Hermann Löns (Abb. 34)

Deutschland (?), um 1900
Segeltuch, Leder, Metall
H. 49, B. 62 cm
Gesellschaft zur Unterhaltung des
Bomann-Museums, Celle;
Inv.Nr. TA 01963

Autogrammkarte von Luis Trenker

Foto: Robert Glunz, 1930er Jahre
Papier, Fotografie
H. 14, B. 9 cm
Archiv des Deutschen Alpenvereins,
München; Sign. DAV FOP 2 PK/89/0

Trekkingrucksack (Abb. 36)

Anzoni/Karstadt, 1980er Jahre
Chemiefaser, Gestell Aluminium,
Verschlüsse Kunststoff, Kunstleder
H. 85, B. 50, T. 28 cm
Leihgabe aus Privatbesitz

Reisetaschen**Reisetasche (Abb. 41)**

Österreich (?), 2. Viertel 19. Jh.
Leder, beschichtet, Woll-, Perlstickerei,
Futter Leinen, Bügel Messing
H. 36, B. 50, T. 14 cm
Salzburg Museum; Inv.Nr. 38/34

Reisetasche (Abb. 38)

F. Ablaßmayer, Nürnberg, um 1860
Leder, Woll-, Seiden-, Perlstickerei
auf Stramin, Futter Baumwolle, Bügel,
Schloss Metall, Füße Porzellan
H. 42, B. 50, T. 25,5 cm (ausgepolstert)
Germanisches Nationalmuseum,
Nürnberg; Inv.Nr. T 4840

Reisetasche (Abb. 40)

Deutschland, 1850–1870
Wachstuch, schwarz lackiert, Woll-,
Perlstickerei auf Stramin, Futter Baum-
wolle, Bügel, Schnallen Leder, Metall
H. 38, B. 45, T. 23 cm
DB Museum Nürnberg;
Inv.Nr. MO-08-16

Reisetasche (Abb. 42)

Nürnberg (?), vor 1860
Baumwolle, Leinwandbindung, z. T.
bemalt, Stickerei Wolle, Metallfäden,
Seide, Perl- und Schottischer Stich,
Leder, Futter Schussrips, Baumwolle,
Kordel, Posamenterie, Versteifung Pap-
pe, Bügel, Schloss, Zierbeschlag Metall
H. 58 (mit Griff), B. 55, T. 10,5 cm
(ausgepolstert)
Sigmund Freiherr von Hallersche
Familienstiftung

Stickvorlage (Abb. 39)

Frankreich, Mitte 19. Jh.
Karton, bedruckt
H. 19, B. 22,9 cm
Leihgabe aus Privatbesitz

**Baedekers Riviera und Südost-
Frankreich**

Handbuch für Reisende von Karl
Baedeker. 5. Aufl. Leipzig 1913
Germanisches Nationalmuseum,
Nürnberg; Sign. LGA-M 202 wf

Plaidhülle (Abb. 43)

Deutschland, Ende 19. Jh.
Halbleinen (Baumwolle, Flachs/Hanf),
Schrägband, Griff, Verschluss Leder,
Baumwollstickerei Stielstich, Griffver-
stärkung Kordel, Holz
H. 85, L. 71 cm
Germanisches Nationalmuseum,
Nürnberg; Inv.Nr. T 6128

Maulbügeltasche (Abb. 44)

Deutschland, um 1912
Rindleder mit Flächenprägung, Futter
Leder, Baumwolle, Versteifung, Bügel,
Verschlüsse Metall, Nickelschild,
Schutzhülle Baumwolle
(nicht ausgestellt)
H. 27, L. 43, T. 19 cm
Germanisches Nationalmuseum,
Nürnberg; Inv.Nr. T 6852,1–2

Gepäck auf hoher See**Seekiste (Abb. 50)**

Norddeutschland, Mitte 18. Jh.
Kiefer, grüne Farbfassung, erneuert,
Eisenbeschläge
H. 46, B. 130,5, T. 54 cm
Germanisches Nationalmuseum,
Nürnberg; Inv.Nr. BA 1096

Kabinenkoffer (Abb. 55)

Bez. „K.M.“, Fahne mit Schriftzug
„Durabel-Koffer / „Lloyd“ / DRGM“,
Messingschild mit Schriftzug
„DURABEL / E. Schutz- /marke“
Ewald Thamm (Durabel), Dresden,
um 1910
Holz, Bezug Hanf/Flachs (?), Leinwand-
bindung, Farbanstrich braun, Linien
grün, schwarz, Bügel Buche, Griffe,
Kantenverstärkungen Leder, Schlösser
Messing, innen Farbanstrich,
3 Packgurte
H. 33, L. 112, B. 55 cm
Germanisches Nationalmuseum,
Nürnberg; Inv.Nr. VK 4187

Seesack (Abb. 51)

Deutschland, 1907
Bez. „H. Neumaier / I.W.2.A./2075/07.“
Gestärktes Leinen (?), Rupfen, Firnis
H. 81, Dm. 38 cm
Staatliches Textil- und Industriemuseum
Augsburg (tim); Inv.Nr. 434.01_L

Werbeplakat „Das ganze Jahr hindurch herrliche Loydreisen!“ (Abb. 54)

Entwurf: Ottomar Anton; Bremen (?)
1938
Papier, Lithografie
H. 118,7, B. 84 cm
Die Nürnberger Plakatsammlung – eine Stiftung der GfK und NAA im Germanischen Nationalmuseum, Nürnberg; Inv.Nr. NAA 2093

Pappkoffer für Reiseunterlagen des Norddeutschen Lloyd (Abb. 53)

Bremen, um 1936
Pappe, bedruckt, Öse Metall, Kordel
H. 9,5, L. 23,5, B. 17,5 cm
DB Museum Nürnberg; Inv.Nr. MA-X-48

Gepäckanhänger des Norddeutschen Lloyd (Abb. 53)

Bremen, um 1936
Karton, bedruckt, Öse Metall, Kordel
H. 8, B. 16 cm
DB Museum Nürnberg;
Inv.Nr. MA-X-48-19

Gepäckaufkleber des Norddeutschen Lloyd (Abb. 53)

Bremen, um 1936
Papier, bedruckt
H. 8, B. 14,5 cm
DB Museum Nürnberg;
Inv.Nr. MA-X-48-17

Beförderungs- und Gepäckbestimmungen Nordamerika des Norddeutschen Lloyd (Abb. 53)

Bremen, um 1936
Karton, Papier, bedruckt
H. 21, B. 15 cm
DB Museum Nürnberg;
Inv.Nr. MA-X-48-10

Anstecker des Norddeutschen Lloyd

Meise und Möcking, Wuppertal-Vohwinkel, um 1936
Metall, Glasolin, bedruckt
Dm. 3,3 cm
DB Museum Nürnberg;
Inv.Nr. MA-X-48-1

Tabletten gegen See- und Luftkrankheit

Bayer, Leverkusen, um 1936
Pappe, bedruckt, Kunststoff
H. 1, B. 5, T. 5 cm
DB Museum Nürnberg;
Inv.Nr. MA-X-48-3

Ein Auswandererschiff mit Gepäckraum

Aus: Die Gartenlaube, 1854, S. 450/451
Germanisches Nationalmuseum, Nürnberg; Sign. 4° L 2658

Reisen mit großem Apparat

Koffer von Thomas Mann (Abb. 68)

Bez. „Bazar de Voyage / L. Prager vorm. Prinzler / Berlin W. / Unter den Linden Nr. 27“, um 1885
Holz, Bezug Hanf/Flachs (?), Farbanstrich braun, Schablonenmalerei, Bügel Holz, Schloss Metall, Griffe Leder
H. 55, L. 85, B. 52 cm
Thomas-Mann-Archiv der Eidgenössischen Technischen Hochschule Zürich

Schließ- oder Reisekorb (Abb. 74)

Deutschland, um 1950
Weidenruten, geflochten, Stäbe Holz, Weide, Scharniere, Verschluss Eisenblech, lackiert
H. 62, L. 102,3, B. 63 cm
Germanisches Nationalmuseum, Nürnberg; Inv.Nr. VK 2813

Bahn- oder Aufgabekoffer mit Schutzhülle (Abb. 61, 62, 67)

Bez. „E.T.“, Messingschild mit Schriftzug „DURABEL/ E. Schutz-/marke“, „D.R.P. 159332“
Ewald Thamm, Dresden, um 1910
Pappel (?), Bezug Hanf/Flachs, Farbanstrich braun, Streifen grün, Begleitlinien schwarz, Firnis, Bügel Buche, Griffe, Kantenverstärkungen Leder, Schlösser Messing, Futter Bastfaser/Baumwolle, weiß, roter Bandstern im Deckel, Hülle (nicht ausgestellt) Bastfaser, Leinwandbindung, naturfarben, Leder
H. 51,7, L. 85,5, B. 51,5 cm (ohne Hülle)
Germanisches Nationalmuseum, Nürnberg; Inv.Nr. VK 4036,1-2

Hemdenkoffer von Alexander Graf von Faber-Castell (Abb. 69)

Bez. „F.C.“, Grafenkrone
Deutschland, um 1910
Rohrplatte, Bezug Hanf/Flachs (?), Farbanstrich braun, Griff, Gurte Leder, Kofferaufkleber
H. 43, L. 53, B. 29 cm
Graf von Faber-Castell'sche Vermögensverwaltung, Stein

Maulbügeltasche mit Schutzhülle (Abb. 44)

Deutschland, um 1910
Rindleder, Futter Baumwolle, Flachs/Hanf, braun, Aufspannbügel, Schlösser Eisenblech, Hülle Baumwolle, Flachs/Hanf, braun, Leder, Metall
H. 32, L. 50,5, T. 27,5
Leihgabe aus Privatbesitz

Schrankkoffer (Abb. 57)

Bez. „K.“, „Mädler-Koffer“
Moritz Mädler, Leipzig, um 1910
Holz (?), Bezug Flachs/Hanf (?), Farbanstrich braun, Begleitlinien schwarz, Firnis, Leder, Metall
H. 155, B. 60, T. 57 cm
Stiftung Deutsches Technikmuseum Berlin; Inv.Nr. 1/1999/0808

Schrankkoffer von Marlene Dietrich (Abb. 58)

Albert Rosenhain, Berlin, 1930er Jahre
Holz, Vulkanfiber, Leder, Messing, Seidendamast (?)
H. 147,5, B. 75, T. 58 cm
Deutsche Kinemathek – Marlene Dietrich Collection Berlin;
Inv.Nr. 4.10-93/16/ 3-04 002

Marlene Dietrich mit Gepäck auf der „Bremen“ (Abb. 59)

Foto: Richard Fleischhut (1881–1951), 1931
Reproduktion
Deutsche Kinemathek – Marlene Dietrich Collection Berlin;
© Ingrid Peckskamp-Lürßen

**Kofferartig zusammenklappbarer
Kinderwagen (Abb. 70, 71)**

Zeit; um 1925
Holz, Leder, Metall
H. 35, B. 35, T. 18 cm (zusammengeklappt)
Museum Schloss Moritzburg, Zeit; Inv.Nr. V/M 339

Hundetragekorb (Abb. 72)

Bez. „Calm & Ahlfeld / Bernburg a. S. / Rohrwaarenfabrik“, 1920–1940
Rattan, geflochten, Rohr, Holz,
Tür Eisen, Farbanstrich, Emailschild
H. 41, L. 50, B. 34,5 cm
Germanisches Nationalmuseum,
Nürnberg; Inv.Nr. VK 4085

Hutschachtel (Abb. 109)

Innen gestempelt „Wasserfest – Aus 3 kreuzweise aneinander geleimten Holzplatten“
Deutschland (?), 1905–1910
Sperrholz Birke (?), Band Eisen, messingfarbene Beschichtung, Lederriemen, Metall
H. 36,5, Dm. 60 cm
Germanisches Nationalmuseum,
Nürnberg; Inv.Nr. T 6438

Hutschachtel (Abb. 109)

Innen gestempelt „wasserfest“
Deutschland (?), um 1900
Sperrholz Birke, Lederriemen,
Schnalle Eisen, schwarz lackiert
H. 29,5, Dm. 41 cm
Germanisches Nationalmuseum,
Nürnberg; Inv.Nr. VK 4037

Hutschachtel (Abb. 109, 110)

Deutschland (?), um 1900
Sperrholz Birke (?), lackiert,
Leder, Metall, Papieretikett
H. 22,5, Dm. 37,5 cm
Germanisches Nationalmuseum,
Nürnberg; Inv.Nr. T 7257

**Plakat für das Modebad Luhačovice
(Abb. 153)**

Entwurf: Otakar Štáfl, um 1910
Papier, Lithografie
H. 189, B. 95 cm
Die Nürnberger Plakatsammlung – eine Stiftung der GfK und NAA im Germanischen Nationalmuseum,
Nürnberg; Inv.Nr. NAA 9537

Mit Hüten unterwegs

Hutfutteral (Abb. 106)

Süddeutschland (?), 2. Viertel 19. Jh.
Leder, dunkelbraun, Kern Pappe, Kattunpapier, Futter Baumwolle, bedruckt, wattiert
H. 40, B. 40, T. 40 cm
Germanisches Nationalmuseum,
Nürnberg; Inv.Nr. T 4198

Hutkoffer (Abb. 111)

Bez. „I.v.K.“
Deutschland, 1920–1940
Kunstleder, schwarz, braun, Gepäck-, Kofferaufkleber, Griff Leder, Schlösser, Laschen, Nieten Eisen, vernickelt (?)
H. 48,6, B. 46,8, T. 22 cm
Germanisches Nationalmuseum,
Nürnberg; Inv.Nr. T 7384

Hutkoffer (Abb. 112)

Deutschland, um 1930
Kunstleder, schwarz, Ledereinfassung, braun, Futter Baumwolle, floral bedruckt, Schlösser, Nieten Metall
H. 33,5, B. 33,5, T. 16 cm
Germanisches Nationalmuseum,
Nürnberg; Inv.Nr. T 7256

Katalog (Abb. 108)

Moritz Mädler, Koffer- und Lederwaren-Fabrik, Leipzig-Lindenau, um 1914
Germanisches Nationalmuseum, Nürnberg; Sign. 8° Jp MAD 45/1

Für die Handlungsreise

Musterkoffer für Stoffe (Abb. 63, 64)

Moritz Mädler, Leipzig, um 1900
Holz, Metall, Leder, Futter Baumwolle, rot-weiß gestreift, Papier
H. 67,5, B. 57,5, T. 39 cm
Staatliches Textil- und Industriemuseum Augsburg (tim); Inv.Nr. 676

**Musterkoffer mit Likörproben
der Firma Meyer**

Berlin, um 1930
Holz, Bezug Kunstleder, schwarz, Metall, Futter Samt, blau, Einsatz Holz, 23 von ehemals 26 Likörproben
H. 12, L. 48, B. 34,5 cm
Stiftung Stadtmuseum Berlin/Nachlass Meyer; Inv.Nr. SM 2010-0902,1

Musterkoffer eines Kleinwarenhändlers (Abb. 182)

Süddeutschland, um 1950–1960
Hartpappe geprägt, braun (Lederimitat), Kofferecken, Schlösser Eisenblech, vernickelt (?), Futter Papier, Einsätze Pappe, Sperrholz, Kurzwaren
H. 16,5, L. 65, B. 36,7 cm
Heimatmuseum des Marktes Schnaittach

Abb. 182: Musterkoffer eines Kleinwarenhändlers, Süddeutschland, um 1950–1960. Heimatmuseum des Marktes Schnaittach.



Reiseneccessaires

Reiseneccessaire von Alexander Graf Faber-Castell (Abb. 102)

Deutschland, um 1898
Krokodilleder, grün, Glas geschliffen, Silber gehämmt, Bein, Metall, Leder, Papier
H. 25, L. 54, B. 48 cm
A.W. Faber-Castell Unternehmensverwaltung. Archiv und Sammlungen, Stein; Inv.Nr. KFA 03-0007

Einrichtungskoffer einer Dame (Abb. 104)

Deutschland, 1920er Jahre
Leder, schwarz, Pappe, Futter Leder, violett, Schlösser Messing, Zelluloid, Glas, Metall, Kunststoff
H. 11,8, L. 40, B. 34 cm
Germanisches Nationalmuseum, Nürnberg; Inv.Nr. T 7000

Reiseneccessaire für einen Herrn (Abb. 105)

Deutschland, um 1950
Leder, braun, Futter Kunststoff, Reißverschluss, Eisenblech, vernickelt (?), Holz, Naturhaarborsten, Dachshaar
H. 5,5, L. 26, B. 14,5
Germanisches Nationalmuseum, Nürnberg; Inv.Nr. T 8130,1–16

Herren-Kulturtasche

Deutschland, um 1950
Synthetische Chemiefaser, webtechnisch mehrfarbig gestreift, Futter, Innentaschen Kunststoffolie geprägt, Reißverschluss
H. 22, B. 33, T. 10 cm
Leihgabe aus Privatbesitz

Ordnung im Koffer

Taschentuchbeutel (Abb. 113)

Bez. „Taschentücher“
Deutschland, um 1900
Baumwolle, Atlasbindung, beige, Seidenstickerei, Plattstich, rot, Durchzug, Boden versteift
H. 18, B. 17, T. 17 cm
Germanisches Nationalmuseum, Nürnberg; Inv.Nr. T 7906

Kragenbeutel (Abb. 113)

Bez. „Kragen“
Deutschland, um 1900
Baumwolle, Atlasbindung, beige, Seidenstickerei, Plattstich, rot, Durchzug, Boden versteift
H. 17, Dm. 18,5 cm
Germanisches Nationalmuseum, Nürnberg; Inv.Nr. T 7907

Manchettenbeutel (Abb. 113)

Bez. „Manchetten“
Deutschland, um 1900
Baumwolle, Atlasbindung, beige, Seidenstickerei, Plattstich, rot, Durchzug, Boden versteift
H. 25, Dm. 16 cm
Germanisches Nationalmuseum, Nürnberg; Inv.Nr. T 7908

Kofferdecke (Abb. 114)

Bez. „C.S.“
Umkreis Peter Behrens, Nürnberg (?), um 1902
Baumwolle, Körperbindung, weiß, Stickerei Plattstich, Cellulosefaser, blau
H. 73, B. 134 cm
Germanisches Nationalmuseum, Nürnberg; Inv.Nr. Gew 5127

Schuhbeutel (Abb. 115)

Bez. „C.S.“
Umkreis Peter Behrens, Nürnberg (?), um 1902
Baumwolle, Körperbindung, weiß, Stickerei Plattstich, Cellulosefaser, blau,
H. 33,5, B. 32 cm
Germanisches Nationalmuseum, Nürnberg; Inv.Nr. Gew 5128



Abb. 183: Bedruckter Schuhbeutel, Deutschland, um 1910. Sigmund Freiherr von Hallersche Familienstiftung.

Schuhbeutel (Abb. 183)

Deutschland, um 1910
Baumwolle, Leinwandbindung, bedruckt, Baumwollband, blau
H. 36, B. 21 cm
Sigmund Freiherr von Hallersche Familienstiftung

Wäschetasche (Abb. 116)

Deutschland, um 1955
Synthetische Chemiefaser, farbig bedruckt, Futter, Innentaschen Kunststoffolie, bedruckt, Druckknöpfe
H. 24, B. 32,5, T. 8 cm
Leihgabe aus Privatbesitz

Strumpftasche (Abb. 116)

Deutschland, um 1955
Synthetische Chemiefaser, farbig bedruckt, Futter, Innentaschen Kunststoffolie, bedruckt, Druckknöpfe
H. 17, B. 18, T. 2 cm
Leihgabe aus Privatbesitz

Koffer als mobile Plakatwände

Handkoffer (Abb. 164, 165)

Deutschland, um 1930
Leder, Krokodillederprägung, Schlösser
Eisen, vernickelt, Kofferaufkleber,
Futter Baumwolle braun, Ripscharakter,
Moiréeffekt
H. 19,5, L. 76,3, B. 41,5 cm
Germanisches Nationalmuseum,
Nürnberg; Inv.Nr. Des 681

Handkoffer (Abb. 164, 165)

Deutschland, um 1930
Leder auf Pappe, schwarz, Schlösser,
Nieten Metall, Kofferaufkleber, Futter
Baumwolle, Körperbindung, kariert
H. 16,4, L. 55,9, B. 41,3 cm
Germanisches Nationalmuseum, Nürn-
berg; Inv.Nr. VK 4183

Leporello

Hotel Corona, Cortina d'Ampezzo
Italien, um 1930
Karton, Papier, gedruckt
H. 14, B. 70 cm
Germanisches Nationalmuseum,
Nürnberg; Inv.Nr. VK 4199

Handkoffer (Abb. 166)

VEB Kofferfabrik Kindelbrück, DDR,
um 1960–1970
Vulkanfiber, Griff Metall, Schlösser
Eisen, vernickelt, Papieraufkleber,
Abziehbilder, Futter Papier
H. 20, L. 75, B. 42,5 cm
Germanisches Nationalmuseum,
Nürnberg; Inv.Nr. VK 4184

Postkarte Hochhaus-Hotel Dresden

Dick-Foto-Verlag, Erlbach im Vogtland,
um 1967
Karton, Fotografie
H. 10,3, B. 14,5 cm
Germanisches Nationalmuseum,
Nürnberg; Inv.Nr. VK 4203

Nadelmappe (Abb. 168)

DDR, um 1970
Karton, bedruckt, Nadeln
H. 7,5, B. 10 cm
Germanisches Nationalmuseum,
Nürnberg; Inv.Nr. VK 4188

Gepäckverkehr bei der Bahn

1:10-Modell eines dreiachsigen Gepäckwagens für D-Züge

der bayerischen Staatsbahn
Zentralwerkstätten München, um 1900
Metall, Holz, Glas, Textil
H. 46, L. 136, B. 31 cm
DB Museum Nürnberg;
Inv.Nr. MO-18-040

Gepäckschließfächer

Automatenfabrik F. Florstedt, Berlin,
1990–2000
Metall, System Schirrmeister
H. 200, B. 117,5, T. 83 cm
DB Museum Nürnberg

Gesamtansicht des Stationsgebäudes Breslau der Oberschlesischen und Breslau-Posen-Glogauer Eisenbahn

Verlag Ernst & Korn, Berlin;
Walther gest., 1860
Architekt: Wilhelm Grapow
Papier
H. 44,6, B. 91 cm
DB Museum Nürnberg; Inv.Nr. MG-06-
F5M32-3a

Lageplan des Stationsgebäudes Breslau der Oberschlesischen und Breslau-Posen-Glogauer Eisenbahn

Verlag Ernst & Korn, Berlin, Rudolph
gest., 1860
Architekt: Wilhelm Grapow
Papier
H. 28,5, B. 44,5 cm
DB Museum Nürnberg;
Inv.Nr. MG-06-F5M32-3e

Emailschild Gepäckaufbewahrung (Abb. 139)

Deutsche Reichsbahn oder Deutsche
Bundesbahn, 1930–1950 (?)
Metall, emailliert
H. 11, B. 66 cm
DB Museum Nürnberg;
Inv.Nr. MO-25-159

Piktogramm Gepäckaufbewahrung (Abb. 139)

Deutsche Bundesbahn, 1965
Kunststoff, bedruckt
H. 30, B. 30 cm
DB Museum Nürnberg;
Inv.Nr. MO-25-432

Piktogramm Gepäckabfertigung (Abb. 139)

Deutsche Bundesbahn, 1965
Kunststoff, bedruckt
H. 30, B. 30 cm
DB Museum Nürnberg;
Inv.Nr. MO-25-433

Gepäckscheinheft (Abb. 138)

Deutsche Reichsbahn-Gesellschaft,
um 1930
Papier, bedruckt, Metall, geklammert
H. 8,5, B. 21 cm
DB Museum Nürnberg;
Inv.Nr. MA-17-128

Fahrkarte Oberhausen – Duisburg

Preussische Staatseisenbahnen, 1903
Pappe, Edmonsonsche Fahrkarte
H. 5,7, B. 3 cm
DB Museum Nürnberg;
Inv.Nr. KPEV, S. 32-3.3

Fahrkarte Oberhausen – Neuwied (Abb. 137)

rückseitig gestempelt „Gepäck“
Preussische Staatseisenbahnen, 1904
Pappe, Edmonsonsche Fahrkarte
H. 5,7, B. 3 cm
DB Museum Nürnberg;
Inv.Nr. KPEV, S. 32-3.4

Fahrkarte Freiburg-Wiehre – Höllsteig

Deutsche Reichsbahn, 1947
Pappe, Edmonsonsche Fahrkarte
H. 5,7, B. 3 cm
DB Museum Nürnberg;
Inv.Nr. DRG, S. 14-3.5

Fahrkarte Freiburg-Wiehre – Hinter- zarten

rückseitig gestempelt „Gepäck“
Deutsche Reichsbahn, 1942
Pappe, Edmonsonsche Fahrkarte
H. 5,7, B. 3 cm
DB Museum Nürnberg;
Inv.Nr. DRG, S. 14-3.2

Plakat „Nicht so!“

Deutsche Bundesbahn; WER, 1954
Papier, bedruckt
H. 83,5, B. 59 cm
DB Museum Nürnberg;
Inv.Nr. MG-19-2-54

Werbeschild Haus-Haus-Gepäckverkehr (Abb. 140)

Deutsche Reichsbahn; Dewag
Werbung Schwerin, DDR, 1961
Hartfaserplatte, Siebdruck
H. 41,5, B. 29,5 cm
DB Museum Nürnberg;
Inv.Nr. MG-20-DRO 0233

Plakat „Sei nett zum Gepäck“

Deutsche Bundesbahn; Mc Cann 1976
Papier, bedruckt
H. 59,4, B. 42 cm
DB Museum Nürnberg;
Inv.Nr. MG-19-18-76

Postkarte „So reise ich nicht“ (Abb. 134)

Deutsche Reichsbahn; WER; Druck Paul
Grasnick, Berlin, um 1937
Karton, bedruckt
H. 15, B. 10,5 cm
DB Museum Nürnberg; Inv.Nr. MG-
06-F49 M5-5

Werbebroschüre

„Hier reist Ihr Gepäck“

Deutsche Reichsbahn; WER; Georg
Simmel's Reklamekunst, Berlin-Neu-
kölln, Druck J. J. Weber, Berlin/Leipzig,
um 1938
Papier, bedruckt
H. 21, B. 15 cm
DB Museum Nürnberg; Inv.Nr. F45M6-2

**Papiertasche für Kuriergepäck-
unterlagen „Sehr geschickt!“**

Deutsche Bahn AG, 2009
Papier, bedruckt
H. 11, B. 22,5 cm
DB Museum Nürnberg;
Inv.Nr. MG-27-WJK2009 IV

Gepäcknetz (Abb. 144)

Deutschland, um 1910
Gusseisen, lackiert, Textil
H. 25, B. 85, T. 32 cm
DB Museum Nürnberg;
Inv.Nr. MO-02-113

Gepäckkarre

Deutschland, 1930-1960
Holz, Metall
H. 80, B. 53, T. 210 cm
DB Museum Nürnberg;
Inv.Nr. MO-06-135

Kabinenkoffer

Deutschland, um 1910
Sperrholz, Bezug Hanf/Flachs, Farban-
strich braun, Firnis, Bügel Buche, Griffe
Leder, Schlösser Metall, Futter Papier
H. 32, L. 110,5, B. 57 cm
DB Museum Nürnberg

**Katalog der Spezialfabrik für
Eisenbahnbedarf Josef Rosenbaum**

Druck: Hermann Krumm, Remscheid,
1906
Einband Karton, Papier, bedruckt
H. 11,5, B. 17 cm
DB Museum Nürnberg;
Dokumentationsstelle Buchbestand
VIII G-2

Gepäcksorten

**Reiseskizzenalbum „Am Genfer See“
(Abb. 184)**

Heinrich Hoffmann (1809-1894),
17./18.9.1868
Leder, Bleistift, Tusche auf Papier
H. 26, B. 33,5 cm
Sammlung Hessenberg/Struwwelpeter
Museum Frankfurt a. M.; Inv.Nr. HB 856

**Abbildungsheft der gebräuchlichsten
Gepäckstücke (Abb. 73)**

Deutscher Eisenbahn-Verkehrsverband,
1935
Papier, bedruckt
H. 29,6, B. 21,2 cm
DB Museum Nürnberg; Inv.Nr.
Dokumentationsstelle DV 650(1)



Abb. 184: Reiseskizzenalbum „Am Genfer See“, Heinrich Hoffmann, 1868. Sammlung Hessenberg/Struwwelpeter Museum Frankfurt a. M.

Werbeplakat „Sicher ist Ihr Gepäck wenn es beim Anker versichert ist“ (Abb. 152)

Entwurf: Atelier Spitz Kindl, Wien;
Druck: Reisser's Söhne, Wien, um 1930
Papier, Lithografie
H. 80, B. 60 cm
Die Nürnberger Plakatsammlung – eine Stiftung der GfK und NAA im Germanischen Nationalmuseum, Nürnberg; Inv.Nr NAA. 0797

Werbeplakat „Versichern Sie Ihr Reisegepäck bei der Europäischen Güter- und Reisegepäck-Versicherungs-Aktiengesellschaft“ (Abb. 151)

Entwurf: Ludwig Hohlwein; Druck: Kunstanstalt Graphia, München, 1920–1930
Papier, Lithografie
H. 48,5, B. 35 cm
Oschmann-Stiftung, Nürnberg, Nr. 153

Werbeplakat „Versichern Sie Ihr Reisegepäck bei der Europäischen Güter- und Reisegepäck-Versicherungs-Aktiengesellschaft“ (Abb. 150)

Entwurf: Walter Schnackenberg; Druck: Kunstanstalt Oscar Consee, München, um 1922
Papier, Lithografie
H. 49, B. 39,7 cm
Europäische Reiseversicherung AG, München

Blechschild „Reisegepäckversicherung bei der Europäischen Güter- und Reisegepäck-Versicherungs-Aktiengesellschaft an den Gepäckschaltern. Eisenbahndirektion“ (Abb. 147)

Deutschland, um 1930
Blech, geprägt, bedruckt
H. 10, B. 20 cm
Europäische Reiseversicherung AG, München

Dienstvorschrift 761 (Abb. 148)

Deutsche Reichsbahn-Gesellschaft, 1932
Papier, bedruckt
H. 29,6, B. 21 cm
DB Museum Nürnberg;
Dokumentationsstelle DV-Sammlung 761(3)

Police „Reisegepäck“

Europäische Güter- und Reisegepäck-Versicherungs-AG, 1917
Papier, bedruckt
H. 18,5, B. 19,6 cm
DB Museum Nürnberg;
Inv.Nr. MG-06-F45 M8-3

Alles in die Tüte

Plastiktüte der Firma Tengelmann (Abb. 118)

Deutschland, 1980er Jahre
Polyethylen, bedruckt
H. 45,3, B. 37,5 cm
Germanisches Nationalmuseum, Nürnberg; Inv.Nr. Des 1248/Essen und Trinken 112

Plastiktüte der Firma Tengelmann (Abb. 119)

Deutschland, um 1985
Polyethylen, bedruckt
H. 45,5, B. 37,6 cm
Germanisches Nationalmuseum, Nürnberg; Inv.Nr. Des 1248/Essen und Trinken 124

Plastiktüte der Firma H & M (Abb. 120)

Um 2009
Polyethylen, bedruckt
H. 59, B. 48,5 cm
Germanisches Nationalmuseum, Nürnberg; Inv.Nr. Des 1248/Geschäfte, Supermärkte 164

Plastiktüte der Firma Fiorucci (Abb. 121)

Um 1980
Polyethylen, bedruckt, Kordel
H. 48,5, B. 39,3 cm
Germanisches Nationalmuseum, Nürnberg; Inv.Nr. Des 1248/Geschäfte, Supermärkte 165

Koffermoden

Handkoffer (Abb. 65, 66)

Bez. „M.v.L.“
G.L. Lippold, Dresden, um 1890
Rohrplatte, Bezug Hanf/Flachs, Leinwandbindung, Farbanstrich braun, Firnis, Griff, Gurte Leder, Schloss Messing, Kofferaufkleber, Futter Leinen, naturfarben, roter Bandstern im Deckel
H. 26,6, L. 59,6, B. 38,9 cm
Germanisches Nationalmuseum, Nürnberg; Inv.Nr. VK 4126

Doppelfaltenkoffer (Abb. 75, 76)

Deutschland, um 1900
Karton, Bezug Baumwolle, Leinwandbindung, braun, Griff, Riemen, Einfassungen Leder, Niete, Schloss Metall, Futter Baumwolle, blau-weiß gestreift, Innetasche Kunstleder
H. 25, L. 56, B. 34 cm
Germanisches Nationalmuseum, Nürnberg; Inv.Nr. VK 304

Auf der Sekundärbahn (Abb. 78)

Eugen Kirchner, 1906
Zeichnung auf Papier, Bleistift, Aquarell, Deckfarbe
H. 47,7, B. 40,2 cm
DB Museum Nürnberg;
Inv.Nr. F 49 M 1 B 138

Koffer-Separationen (Abb. 77)

Technische Beilage aus dem Centralblatt für Wagenbau, Sattlerei, Tapeziererei etc.
Verlag von Laubsch & Everth, Berlin, 1902
Papier, bedruckt
H. 23,4, B. 30,6 cm
Germanisches Nationalmuseum, Nürnberg; Sign. LGA-Z 833

Handkoffer

Technische Beilage aus dem Centralblatt für Wagenbau, Sattlerei, Tapeziererei etc.
Druck und Verlag: E. Gundlach, 1905
Papier, bedruckt
H. 23, B. 30,5 cm
Germanisches Nationalmuseum, Nürnberg; Sign. LGA-Z 833

„Japankorb“ (Abb. 79)

Japan (?), um 1930
Rattanschienen, geflochten, Griff,
Riemen, Kofferecken Leder, Metall
H. 15, L. 55, B. 28,5 cm
Germanisches Nationalmuseum,
Nürnberg; Inv.Nr. VK 4198

„Japankorb“ mit Schutzhülle

Japan (?), um 1930
Rattanschienen, geflochten, Griff,
Riemen, Kofferecken Leder, Metall,
Leinen
H. 21,5, L. 76, B. 50 cm (mit Griff)
Rieser Bauernmuseum Maihingen;
Inv.Nr. 13275

Revelation-Nievoll-Koffer (Abb. 81)

Deutschland (?), um 1930
Vulkanfiber, Griff Leder, Schlösser,
Scharniere Eisen, vermessingt, Futter
Baumwolle, naturfarben, Leinwand-
bindung, Moiréeffekt, Packgurte
H. 18,5, L. 70, B. 42 cm
Germanisches Nationalmuseum,
Nürnberg; Inv.Nr. VK 305

**Werbefaltblatt „Wer bleibt zurück?“
(Abb. 82)**

Just & Co AG, Geraberg 1937
Papier, bedruckt
H. 23,5, B. 20,9 cm
Stiftung Deutsches Technikmuseum
Berlin, Historisches Archiv, Sonder-
sammlung Firmenschriften, III.2.1659

**Werbefaltblatt „Revelation-Nievoll-
Koffer“**

Just & Co AG, Geraberg 1938
Papier, bedruckt
H. 15, B. 10,5 cm
Stiftung Deutsches Technikmuseum
Berlin, Historisches Archiv, Sonder-
sammlung Firmenschriften, III.2.2848

**Halbfaltenkoffer von Alexander
Graf Faber-Castell**

Deutschland, um 1920
Leder, Metall, Futter Seidenmoiré,
violett
H. 26, L. 75, B. 43 cm
Graf von Faber-Castell'sche
Vermögensverwaltung, Stein

Handkoffer von Hans Albers (Abb. 83)

Bez. „H.A.“
Deutschland, um 1930
Holz, Kunstlederbezug, schwarz, Leder,
Metall
H. 23,4, L. 82, B. 50 cm
Filmmuseum Potsdam/Sammlungen;
Inv.Nr. N 006/0292

**Schränkoffen für die geplante Flucht
von Rosa Picard, gest. 1941 (Abb. 133)**

Moritz Mädler, Leipzig, um 1920–1939
Rohrflachplatte, Leinen, Leder, Metall
H. 142, B. 52, T. 42 cm
Jüdisches Museum München, Dauer-
leihgabe aus Privatbesitz

Handkoffer (Abb. 89)

Innen Gepäckaufkleber „Die Deutsche
Arbeitsfront“, „Hilda Sperling“
Deutschland, um 1935
Pappe, Holz, Blech
H. 18, L. 55, B. 34 cm
Museum Europäischer Kulturen –
Staatliche Museen zu Berlin;
Inv.Nr. MVK 566/91

Porträt von Hilda Sperling

Um 1935
Papier, Fotografie
H. 7,6, B. 5,5 cm
Leihgabe aus Privatbesitz

Fotografie mit dem Schiff „Rheingold“

1935
Papier, Fotografie
H. 7,4, B. 10 cm
Leihgabe aus Privatbesitz

Postkarte mit Schwarzwälder Trachten

Verlag Simon Fleig, Tennenbronn, 1936
Karton, Fotografie
H. 14, B. 9 cm
Leihgabe aus Privatbesitz

**Postkarte mit dem Dampfer „Oceana“
(Abb. 90)**

Verlag Wilhelm Wagner, Hamburg,
gelaufen 1937
Karton, Fotografie
H. 10,2, B. 14,8 cm
Leihgabe aus Privatbesitz

**Kraft durch Freude – Gau Sachsen.
Urlaubsfahrten.**

Red. Rudolf Wolff, o.O. 1936
Germanisches Nationalmuseum,
Nürnberg; Sign. 8° Wn 193/8

Handkoffer (Abb. 87, 88)

Firma Lohmann, Bielefeld, um 1951
Vulkanfiber, Griff Kunstlederbezug,
Schlösser, Scharniere Eisen,
vernickelt (?), Futter Papier, kariert
bedruckt, Packgurte
H. 17, L. 55, T. 33 cm
Germanisches Nationalmuseum,
Nürnberg; Inv.Nr. VK 4130

Fächer mit Vulkanfiberproben

Bez. „Dinos“
Dynamit-Actien Gesellschaft, Troisdorf,
um 1955
Vulkanfiber-Kofferplatten
H. 2, B. 5,5, L. 10,5 cm
Stiftung Deutsches Technikmuseum
Berlin, Inv.Nr. 1/2010/0646

**An der Dreifacheckennietmaschine,
Kofferfabrik Lehmann (Abb. 86)**

Foto: Ruth Hallensleben (1898–1977),
1940
Reproduktion
© Fotoarchiv Stiftung Ruhr Museum

**Die Rollschere schneidet die Koffer-
platten, Kofferfabrik Lehmann
(Abb. 85)**

Foto: Ruth Hallensleben (1898–1977),
1940
Reproduktion
© Fotoarchiv Stiftung Ruhr Museum

Anbringen von Schlüsseln, Kofferfabrik Lehmann

Foto: Ruth Hallensleben (1898–1977), 1940

Reproduktion

© Fotoarchiv Stiftung Ruhr Museum

Arbeiter in der Kofferfabrik Lehmann

Foto: Ruth Hallensleben (1898–1977), 1940

Reproduktion

© Fotoarchiv Stiftung Ruhr Museum

Handkoffer (Abb. 91)

Deutschland, 1953

Hartpappe, Obermaterial Cellulose-regenerat, weiß, braun, Firnis, Schlösser Eisen, Griff, Kanten Kunststoff, Lederriemen, Futter Cellulose-regenerat ungefärbt, rot, braun, kariert, Packgurte H. 17,1, L. 59,8, B. 43 cm
Germanisches Nationalmuseum, Nürnberg; Inv.Nr. VK 4131

Fotoalbum (Abb. 92)

Deutschland, 1950er Jahre

Leder, Karton, Fotografien, Andenken H. 20, B. 28 cm

Leihgabe aus Privatbesitz

Handkoffer

Deutschland, um 1940–1950

Sperrholz, Obermaterial Cellulose-regenerat, weiß, braun, lackiert, Besatz Leder, Schlösser Eisen, messingfarben, Futter Baumwolle, kariert, Packgurte H. 22,5, L. 66,5, T. 40 cm
Leihgabe aus Privatbesitz

Handschrankkoffer zum Schmuggeln mit doppeltem Boden

Deutschland, 1950er Jahre

Sperrholz, Kunstleder, Vulkanfiber, Schlösser Metall

H. 28, L. 77, B. 47 cm

Bundesrepublik Deutschland,

Deutsches Zollmuseum, Hamburg;

Inv.Nr. DZM 1.002.638

Handkoffer

Goldpfeil, Offenbach, um 1970

Wild-Bisonleder, Metall, Futter Cellulose-regenerat, Körperbindung, kariert

H. 22, L. 68, B. 45 cm

Leihgabe aus Privatbesitz

Werbeprospekt der Firma Goldpfeil (Abb. 93)

1966

Papier, Farbdruck

H. 26, B. 13 cm

Germanisches Nationalmuseum,

Nürnberg

„Luftkoffer“ mit Schutzhülle (Abb. 96)

Deutschland, um 1935

Leder, geprägt, Schlösser Eisen, Futter Baumwolle, Leinwandbindung, grün,

weiß, Hülle Baumwolle,

Leinwandbindung, braun, Leder

H. 18, L. 69, B. 40,2 cm

Leihgabe aus Privatbesitz

Kunststoffschalenkoffer (Abb. 97)

Moritz Mädler, Offenbach, um 1970

Kunststoff, Aluminium, Schlösser Eisen, verchromt (?), Futter Cellulose-regenerat, grauviolett, Leinwandbindung mit Ripscharakter, Packgurte

H. 23,5, L. 71, B. 54 cm

Germanisches Nationalmuseum,

Nürnberg; Inv.Nr. VK 4127

Beauty-Case (Abb. 97)

Moritz Mädler, Offenbach, um 1970

Kunststoff, Aluminium, Schlösser Eisen, verchromt (?), Futter Cellulose-regenerat, grauviolett, Leinwandbindung mit Ripscharakter

H. 30, L. 40, B. 20 cm

Germanisches Nationalmuseum,

Nürnberg; Inv.Nr. VK 4129

Fotografie der Besitzerin des

Beauty-Case (Abb. 98)

Malaga, 1973

Papier

H. 17,7, B. 12,6 cm

Leihgabe aus Privatbesitz

Fotografie der Besitzerin

des Beauty-Case

Malaga, 1974

Papier

H. 17,7, B. 12,7 cm

Leihgabe aus Privatbesitz

Handkoffer mit zwei Hüten von Hildegard Knef

1960er Jahre

Kunstleder

H. 18, L. 74, B. 58 cm

Stiftung Deutsches Technikmuseum

Berlin; Inv.Nr. 1/2010/0645

Karierter Koffer (Abb. 47)

Deutschland, 1960er Jahre

Cellulose-regenerat, Körperbindung,

Kunststoffolie, laminiert, Griff

Kunststoff, Metall

H. 14, L. 44, B. 31 cm

Germanisches Nationalmuseum,

Nürnberg; Inv.Nr. T 7424

Karierte Reisetasche (Abb. 48)

Deutschland, 1960–1980

Cellulose-regenerat, Körperbindung,

Kunststoffolie, laminiert, Kunstleder,

Metall

H. 46,5, B. 46, T. 25,5 cm

Germanisches Nationalmuseum,

Nürnberg; Inv.Nr. T 8117

Reisetasche der SAS Scandinavian Airlines (Abb. 49)

Skandinavien, 1980er Jahre (?)

Kunststoff, bedruckt, innen Textil,

laminiert, Griff Kunststoff, Metall

H. 30, B. 43, T. 12 cm

Museum Europäischer Kulturen –

Staatliche Museen zu Berlin;

Inv.Nr. N (29 A) 58/2000,4

Handkoffer mit Rollen (Abb. 99)

Rimowa, Köln, um 1980

Aluminium, Kunststoff, Metall, Futter

Baumwolle, Leinwandbindung, grün,

Packgurte

H. 21, L. 70, B. 40,5 cm

Leihgabe aus Privatbesitz

Die Autoreise

Autokoffer (Abb. 94)

Benno Marstaller, München,
1920er Jahre
Holz, Kunstleder, Metall
H. 68, L. 116,5, B. 60 cm
Deutsches Museum, München;
Inv.Nr. 2005-87

Anhänger (Union-Autoporter) für einen VW-Käfer

Nürnberger Fahrzeugfabrik Franz Hössl,
1961
Holz, Metall, Gummi, Glas
H. 96, B. 98, T. 123 cm
Museum Industriekultur, Nürnberg;
Inv.Nr. 8011

Werbeblatt Union-Autoporter (Abb. 95)

Nürnberger Fahrzeugfabrik Franz Hössl,
1961
Papier, bedruckt
H. 29,5, B. 21 cm
Museum Industriekultur, Nürnberg;
Inv.Nr. 8011

Reisegepäck im Spielzeug

Reisetasche einer Puppe (Abb. 37)

Italien, 2. Hälfte 19. Jh.
Baumwolle, Gewebe mit Ripscharakter,
mehrfarbig, Wachstuch, Leder, Metall
H. 10, L. 7,5, B. 4,5 cm
Germanisches Nationalmuseum,
Nürnberg; Inv.Nr. HG 10596

Reisegepäcksortiment

Deutschland, um 1935
Pappe, Papier, bedruckt, geklebt
Museen der Stadt Nürnberg/
Spielzeugmuseum; Inv.Nr. 1977.905

Schrankkoffer mit Puppenausstattung (Abb. 173)

Deutschland, 1926
Holz, Eisen, Pappe, Textil
H. 33, B. 22,5, T. 15,5 cm
Museen der Stadt Nürnberg/
Spielzeugmuseum; Inv.Nr. 2000.533

Express 40 Jahre Dienstmann (Abb. 170)

Ernst Paul Lehmann Patentwerk,
Brandenburg/Havel, 1928–1938
Blech, lithografiert, Spiralfederwerk
H. 13, L. 16, B. 8 cm
Museen der Stadt Nürnberg/
Spielzeugmuseum; Inv.Nr. 1981.6218

Elektro-Gepäckwagen (Abb. 171)

Tipp & Co, Nürnberg, um 1926
Blech, lithografiert, lackiert,
Federwerk
H. 11,5, L. 16,2, B. 7,5 cm
Museen der Stadt Nürnberg/
Spielzeugmuseum; Inv.Nr. 1997.13

„Express-Boy“ (Abb. 176)

Gebr. Schmid (Gescha), Nürnberg,
ab 1938
Blech, lithografiert, lackiert, Federwerk
H. 6, L. 9, B. 4 cm
Museen der Stadt Nürnberg/
Spielzeugmuseum; Inv.Nr. 1975.543

Elektro-Gepäckwagen (Abb. 178)

Johann Hammerer & Kühlwein, Fürth,
um 1955
Blech, lithografiert, Räder Kunststoff
H. 14,5, L. 15, B. 7,5 cm
Museen der Stadt Nürnberg/
Spielzeugmuseum; Inv.Nr. 1982.1622

Eisenbahnzubehör mit Gepäckteilen

Deutschland, um 1925
Blech, lithografiert, Holz
H. 4,5, L. 11,3, B. 4,5 cm
Museen der Stadt Nürnberg/
Spielzeugmuseum; Inv.Nr. 2000.356

Walt-Disney-Schweinchen als Kofferträger (Abb. 175)

Schreyer & Co (Schuco), Nürnberg,
ab 1934
Blech, lithografiert, lackiert, Filz,
genäht, Federwerk
H. 11,5 cm
Museen der Stadt Nürnberg/
Spielzeugmuseum; Inv.Nr. 1978.76

Clown als Kofferträger (Abb. 175)

Schreyer & Co (Schuco), Nürnberg,
ab 1934
Blech, lithografiert, lackiert, Filz, Textil,
genäht, Federwerk
H. 11,7 cm
Museen der Stadt Nürnberg/
Spielzeugmuseum; Inv.Nr. 1978.75

Charlie Chaplin als Kofferträger (Abb. 175)

Schreyer & Co (Schuco), Nürnberg, 1938
Blech, lithografiert, lackiert, Filz, Textil,
genäht, Federwerk
H. 14 cm
Museen der Stadt Nürnberg/
Spielzeugmuseum; Inv.Nr. 1978.169

Fuchs mit Gans im Koffer (Abb. 179)

Schreyer & Co (Schuco), Nürnberg,
1956–1962
Blech lithografiert, lackiert, Filz, Plüsch,
genäht, Federwerk, Stimmmechanismus
H. 12 cm
Museen der Stadt Nürnberg/
Spielzeugmuseum; Inv.Nr. 1992.411

Reisender mit Koffer

Deutschland, um 1930
Masse, geformt, gegossen, Pappe, Textil,
Blech, Federwerk
H. 8 cm
Museen der Stadt Nürnberg/
Spielzeugmuseum; Inv.Nr. 1978.952

Kofferfahrer Champion (Abb. 180)

Siegfried Günthermann, Nürnberg,
1953–1962
Blech, lithografiert, Zelluloid, Räder
Hartgummi, Federwerk, Originalkarton
H. 10,5 L. 15,5, B. 7,5 cm
Museen der Stadt Nürnberg/
Spielzeugmuseum; Inv.Nr. 1978.2859

Fahrbarer Autobaukasten (Abb. 172)

J. A. Kithil, Nürnberg, um 1925
Holz, Papier, Pappe, bedruckt, geklebt,
Blechränder lackiert
H. 23,4, B. 48, T. 2,4 cm
Museen der Stadt Nürnberg/
Spielzeugmuseum; Inv.Nr. 1973.1594

Kinderbuch (Abb. 174)

Karl Hobrecker: Das Reisegepäck.
Berlin-Grunewald 1929
Germanisches Nationalmuseum,
Nürnberg; Sign. 8° Pu 192/15