

Katalog der besprochenen Reproduktionsgraphiken

Vorbemerkungen

Um einen Einblick in die Entwicklung der Reproduktionsgraphik innerhalb der *Gazette des Beaux-Arts* zu geben, werden die in dieser Arbeit besprochenen Tafeln im Folgenden chronologisch vorgestellt. Zu jeder Graphik wird neben den üblichen technischen Angaben der Artikel genannt, in den sie bei Lieferung der Zeitschrift eingelegt war. Da einige Tafeln verspätet publiziert wurden, wird in diesen Fällen zusätzlich der Beitrag genannt, in den das Blatt eingebunden werden sollte beziehungsweise in dem es tatsächlich besprochen wird (Kat. 13, 29, 41 und 52).

Die Literaturangaben umfassen zum einen zentrale Referenzwerke (BÉRALDI 1885-1892 und IFF 1930-1985), Verzeichnisse der Druckgraphiken in den ausgewerteten Zeitschriften (SANCHEZ/SEYDOUX 1998a und 1999) und Werkverzeichnisse zu einzelnen Graphikern. Zum anderen werden chronologisch geordnet relevante Passagen aus der ausgewerteten Literatur genannt und zum Teil zitiert, um einen Eindruck von der Beurteilung der Reproduktion und von den verwendeten Argumenten zu vermitteln. Zudem wird auf Einträge in den Katalogen des Salon des Beaux-Arts (SANCHEZ/SEYDOUX 1999-2014) beziehungsweise des Salon de la Société Nationale des Beaux-Arts (DUGNAT 2000-2005) verwiesen, da manche Graphiken durch die Ausstellung als terminus ante quem zu datieren sind.

Als Vergleichsbeispiele werden – ohne jeden Anspruch auf Vollständigkeit – Reproduktionen nach derselben Vorlage genannt. Gelegentlich wird (mit Angabe des Titels) auch auf vergleichbare Wiedergaben anderer Gemälde oder weitere Tafeln des betreffenden Stechers hingewiesen. Die angegebenen Verkaufspreise sind den regelmäßig am Ende der *Gazette* publizierten Listen der im Einzelverkauf angebotenen Graphiken entnommen.⁸⁸¹

Auflagen und Zustände werden nur im Zusammenhang mit Referenzliteratur und Werkverzeichnissen angegeben, weil sie für die hier behandelten Fragen keine Rolle spielen. Zudem wurden die Platten verstäht, um genügend Abzüge für die hohe Auflage der *Gazette des Beaux-Arts* (circa 2.000 Exemplare) drucken zu können, zuzüglich weiterer Abzüge für Alben und andere Publikationen.

881 Zum »Catalogue des gravures & eaux-fortes publiées par la Gazette des Beaux-Arts« siehe Kap. 2.

Alphabetische Konkordanz der Katalogeinträge nach Reproduktionsgraphikern

Reproduktionsgraphiker	Künstler der Vorlage	Kat.	Abb.
Ardail, Albert	Rembrandt	45	35
Blanc, Charles	Meissonier, Jean Louis Ernest	14	4
Boilvin, Emile	Boucher, François	57	3
Bonnat, Léon	Bonnat, Léon	34	80
Bracquemond, Félix	Corot, Jean-Baptiste Camille	3	18
	Cuyp, Aelbert-Nachahmer	17	57
Burney, Eugène	Memling, Hans (Atelier)	68	76
	Velázquez, Diego	43	75
Carey, Charles	Meissonier, Jean Louis Ernest	2	43
Coppier, André Charles	Eyck, Jan van / Memling, Hans	58	89
Courty, Charles	Ter Borch, Gerard	21	49
Desbrosses, Léopold	Hals, Frans	33	38
Flameng, Léopold	Gainsborough, Thomas	5	51
	Hals, Frans	18	37
	Hobbema, Meindert	29	53
	Ingres, Jean-Auguste-Dominique	4, 7	22, 23
	Moreau, Gustave	9	48
	Murillo, Bartolomé Esteban Perez	30	64
	Rembrandt	8, 20	59, 62
Gaillard, Claude Ferdinand	Anonymer Künstler des 15. Jh.	25	87
	Donatello	13	71
	Eyck, Jan van (Nachfolger)	16	69
	Messina, Antonello da	10	70
	Rembrandt	42	27
Gaujean, Eugène	Botticelli, Sandro	46	20
	Kauffmann, Angelika	55	15
Guérard, Henri	Botticelli, Sandro	47	21
	Corot, Jean-Baptiste Camille	41, 52	96, 97
	Hals, Frans	40	40
	Martínez del Mazo, Juan Bautista (ehem. D. Velázquez)	36	94
	Whistler, James Abbot McNeill	39	95
Haussoullier, William	Botticelli, Sandro (Atelier)	6	47
Henriquel-Dupont, Louis-Pierre	Delaroche, Paul	1	30
Jacoby, Louis	Messmer, Franz & Kohl, Jacob	35	44
Jacquet, Achille	Buonarotti, Michelangelo	32	46

Jasinski, Felix	David, Jacques-Louis	50	77
	Massys, Quentin	49	78
Laguillermie, Frédérique-Auguste	Hals, Frans	11	39
Lalanne, Maxime	Lorrain, Claude	12	56
	Ruisdael, Jacob van	26	55
	Troyon, Constant	24	54
Le Rat, Paul-Edme	Hoogstraten, Samuel van	28	50
Lopisgich, Georges-Antoine	Corot, Jean-Baptiste Camille	67	9
Mare, Tiburce de	Baudry, Paul	44	74
	Raffael	38	72
Massé, Pierre-Augustin	Luini, Bernardino	59	98
Mordant, Daniel	Rembrandt	48	36
Morse, Auguste-Achille	Greuze, Jean-Baptiste	22, 23	24, 25
	Henner, Jean-Jacques	19	45
Patricot, Jean	Botticelli, Sandro (?)	56	83
	Dürer, Albrecht	66	92
	Fra Angelico	64	84
	Gozzoli, Benozzo	63	85
Payrau, Jules-Simon	Bonnat, Léon	51	79
	Goes, Hugo van der	54	81
Rajon, Paul	Gainsborough, Thomas	37	52
Sulpis, Emile-Jean	Anonymer franz. Künstler des 15. Jh.	69	93
Unger, William	Rembrandt	15	34
	Rembrandt-Nachfolger (niederländisch, 17. Jh.)	31	65
Vyboud, Auguste Jean	Memling, Hans	65	91
	Rodin, Auguste	60	88
	Roybet, François	62	86
Waltner, Charles-Albert	Guillaume Voiriot	53	67
	Hals, Frans	27	66
Zilcken, Philippe	Clays, Paul-Jean	61	31

Alphabetische Konkordanz der Katalogeinträge nach Künstlern der Vorlagen

Künstler der Vorlage	Reproduktionsgraphiker	Kat.	Abb.
Anonymer französischer Künstler			
des 15. Jh.s	Sulpis, Emile-Jean	69	93
Anonymer Künstler des 15. Jh.s	Gaillard, Claude Ferdinand	25	87
Baudry, Paul	Mare, Tiburce de	44	74
Bonnat, Léon	Bonnat, Léon	34	80
	Payrau, Jules-Simon	51	79
Botticelli, Sandro	Gaujean, Eugène	46	20
	Guérard, Henri	47	21
Botticelli, Sandro (?)	Patricot, Jean	56	83
Botticelli, Sandro (Atelier)	Haussoullier, William	6	47
Boucher, François	Boilvin, Emile	57	3
Buonarotti, Michelangelo	Jacquet, Achille	32	46
Clays, Paul-Jean	Zilcken, Philippe	61	31
Corot, Jean-Baptiste Camille	Bracquemond, Félix	3	18
	Guérard, Henri	41, 52	96, 97
	Lopisgich, Georges-Antoine	67	9
Cuyp, Aelbert-Nachahmer	Bracquemond, Félix	17	57
David, Jacques-Louis	Jasinski, Felix	50	77
Delaroche, Paul	Henriquel-Dupont, Louis-Pierre	1	30
Donatello	Gaillard, Claude Ferdinand	13	71
Dürer, Albrecht	Patricot, Jean	66	92
Eyck, Jan van	Coppier, André Charles	58	89
Eyck, Jan van (Nachfolger)	Gaillard, Claude Ferdinand	16	69
Fra Angelico	Patricot, Jean	64	84
Gainsborough, Thomas	Flameng, Léopold	5	51
	Rajon, Paul	37	52
Goes, Hugo van der	Payrau, Jules-Simon	54	81
Gozzoli, Benozzo	Patricot, Jean	63	85
Greuze, Jean-Baptiste	Morse, Auguste-Achille	22, 23	24, 25
Hals, Frans	Desbrosses, Léopold	33	38
	Flameng, Léopold	18	37
	Guérard, Henri	40	40
	Laguillermie, Frédérique-Auguste	11	39
	Waltner, Charles-Albert	27	66
Henner, Jean-Jacques	Morse, Auguste-Achille	19	45
Hobbema, Meindert	Flameng, Léopold	29	53

Hoogstraten, Samuel van	Le Rat, Paul-Edme	28	50
Ingres, Jean-Auguste-Dominique	Flameng, Léopold	4, 7	22, 23
Kauffmann, Angelika	Gaujean, Eugène	55	15
Lorrain, Claude	Lalanne, Maxime	12	56
Luini, Bernardino	Massé, Pierre-Augustin	59	98
Martínez del Mazo, Juan Bautista (ehem. D. Velázquez)	Guérard, Henri	36	94
Massys, Quentin	Jasinski, Felix	49	78
Meissonier, Jean Louis Ernest	Blanc, Charles	14	4
	Carey, Charles	2	43
Memling, Hans	Coppier, André Charles	58	89
	Vyboud, Auguste Jean	65	91
Memling, Hans (Atelier)	Burney, Eugène	68	76
Messina, Antonello da	Gaillard, Claude Ferdinand	10	70
Messmer, Franz & Kohl, Jacob	Jacoby, Louis	35	44
Moreau, Gustave	Flameng, Léopold	9	48
Murillo, Bartolomé Esteban Perez	Flameng, Léopold	30	64
Raffael	Mare, Tiburce de	38	72
Rembrandt	Ardail, Albert	45	35
	Flameng, Léopold	8, 20	59, 62
	Gaillard, Claude Ferdinand	42	27
	Mordant, Daniel	48	36
	Unger, William	15	34
Rembrandt-Nachfolger (niederländisch, 17. Jh.)	Unger, William	31	65
Rodin, Auguste	Vyboud, Auguste Jean	60	88
Roybet, François	Vyboud, Auguste Jean	62	86
Ruisdael, Jacob van	Lalanne, Maxime	26	55
Ter Borch, Gerard	Courtry, Charles	21	49
Troyon, Constant	Lalanne, Maxime	24	54
Velázquez, Diego	Burney, Eugène	43	75
Voiriot, Guillaume	Waltner, Charles-Albert	53	67
Whistler, James Abbot McNeill	Guérard, Henri	39	95



Louis-Pierre Henriquel-Dupont nach Paul Delaroche,

Rubens, Velasquez, Van Dick et Caravage, planche d'essai pour la gravure de l'Hémicycle, vor 1853

Radierung auf Bütten; 245 x 164 mm (Platte); 218 x 147 mm (Darst.)

Bez.: P. Delaroche pinx., Henriquel Dupont sc. / RUBENS, VELASQUEZ, VAN DICK ET CARAVAGE / (Planche d'essai pour la Gravure de l'Hémicycle) / Gazette des Beaux-Arts, Imp. Chardon-Wittmann.

Publ.-Ort: GBA, III, 7.1892, 190/191

Ill. Artikel: Alfred de Lostalot: Les graveurs contemporains, Henriquel-Dupont, in: GBA, III, 7.1892, 177-195

Lit.: BÉRALDI Nr. 81; IFF Nr. 81; SANCHEZ/SEYDOUX 1998a, Nr. 1892-4. Die Graphik wird von Lostalot (s. o.) nicht erwähnt; Kat. Salon 1853, Nr. 1579: »L'Hémicycle du Palais des Beaux-Arts, d'après M. Paul Delaroche«; BURTY 1867, 254; Bouchot in LÜTZOW 1891, 16f.

Vorlage: Paul Delaroche, *Hémicycle de l'École des Beaux-Arts* (Ausschnitt), 1836-1841, Fresko, 390 x 2470 cm, École nationale supérieure des Beaux-Arts, Paris



Charles Carey nach Jean Louis Ernest Meissonier, *L'Audience*, 1861

Kupferstich und Radierung auf Eisen auf Velin; Plattenrand nicht erkennbar; 210 x 145 mm (Darst.)

Bez.: PEINT PAR MEISSONIER., GRAVÉ PAR CH. CAREY. / L'AUDIENCE.

Publ.-Ort: GBA, I, 11. 1861, 174/175

Ill. Artikel: Philippe Burty: La gravure et la lithographie à l'exposition de 1861, in: GBA, I, 11. 1861, 172-179

Weitere Publ.-Ort(e): Album de la Gazette des Beaux-Arts, 1867 (Nr. 10) [GBA, I, 23. 1867, n. pag.]; Album de la Gazette des Beaux-Arts, 1870 (Nr. 10) [GBA, II, 4. 1870, n. pag.].

Lit.: BÉRALDI Nr. 3; IFF Nr. 28; SANCHEZ/SEYDOUX 1998a, Nr. 1861-16. BURTY 1861a, 175f. (s. o.): »Enfin M. Carey, en s'attaquant à M. Meissonier, a su garder la juste mesure entre le respect du maître et la liberté de l'interprétation. Nos lecteurs en peuvent juger aujourd'hui, puisque nous leur mettons la pièce du procès sous les yeux, et, sans insister davantage, nous constatons seulement combien *le Liseur*, par exemple, de M. Gervais était loin de rendre à ce point le feutre du chapeau, les rondeurs des plis de drap, ou l'intelligence de la physionomie. M. Carey est un élève distingué de Tony Johannot et de M. Monvoisin.« Kat. Salon 1861, Nr. 3686: für GBA; BURTY 1864, 563

Verkaufspreise: 4/6 F (avec la lettre/d'artiste) [GBA, I, 12. 1861, n. pag.]; 4/8 F (avec la lettre/d'artiste) [GBA, I, 14. 1863, n. pag./20. 1866, n. pag./22. 1867, n. pag.]; 4/8 F (avec/avant la lettre) [GBA, I, 24. 1868, n. pag./ II, 4. 1870/71, n. pag./5. 1872, n. pag./21. 1880, n. pag./37. 1888, n. pag.].

Vorlage: Jean Louis Ernest Meissonier, *En attendant l'audience*, vor 1861, Öl auf Holz, 23,5 x 16,5 cm, Musée d'Art et d'histoire, Poissy (Inv. MP 991.7.1)



Félix Bracquemond nach Jean-Baptiste Camille Corot, *Le lac*, 1861

Radierung auf Chine collé auf Velin; 157 x 200 mm (Platte); 123 x 145 mm (Darst.)

Bez.: COROT px., Bracquemond sc. / LE LAC / Gazette des Beaux-Arts, Imp. Delâtre, Paris.

Publ.-Ort: GBA, I, 11. 1861, 430/431

Ill. Artikel: Paul Mantz: Artistes contemporains – Corot, in: GBA, I, 11. 1861, 416-432

Weitere Publ.-Ort(e): Album de la Gazette des Beaux-Arts, 1867 (Nr. 42) [GBA, I, 23. 1867, n. pag.];

Album de la Gazette des Beaux-Arts, 1870 (Nr. 42) [GBA, II, 4. 1870, n. pag.]

Lit.: BÉRALDI Nr. 287; IFF Nr. 148; SANCHEZ/SEYDOUX 1998a, Nr. 1861-23. Die Graphik wird von Mantz (s. o.) nicht erwähnt; BURTY 1863b, 190: »[...] nos lecteurs ont eu plus d'une fois à apprécier les meilleures côtés du talent délicat et coloré de M. Bracquemond; et, pour n'en citer qu'une preuve, nous rappelons *le Lac* de Corot.« Paul Lefort: Exposition de cent chefs-d'oeuvre, in: GBA, III, 8. 1892, 45-52, hier: 51: »Est-il rien de plus admirable que ce paysage de Corot, *le Lac*, dont la *Gazette* a donné autrefois une reproduction à l'eau-forte par Bracquemond, [...]«

Vgl.-Beispiele: Holzstich nach einer Zeichnung von Ed. Daliphard, in: *L'Art*, 1875, Bd. 2, 157

Verkaufspreise: 1/2 F (avec/avant la lettre) [GBA, I, 20. 1866, n. pag./22. 1867, n. pag./24. 1868, n. pag.];

1/2 F (avec/avant la lettre): »presque épuisé« [GBA, II, 21. 1880, n. pag.]; 2/4 F (avec/avant la lettre)

[GBA, II, 37. 1888, n. pag.]

Vorlage: Jean-Baptiste Camille Corot, *The lake*, 1861, Öl auf Leinwand, 133,03 x 157,48 cm, The Frick Collection, New York (Inv. 1906.1.25)



Léopold Flameng nach Jean-Auguste-Dominique Ingres, *La Source*, 1862

Radierung und Roulette auf Chine collé auf Velin; Plattenrand nicht erkennbar; 186 x 94 mm (Darst.)
Bez.: INGRES PINX., LEOP. FLAMENG SCULP. / LA SOURCE/ (TIRÉ DU CABINET DE M. LE C.^{TE} DUCHÂTEL.) / Gazette des Beaux-arts, Imp. de Drouart à Paris.

Publ.-Ort: GBA, I, 12. 1862, 14/15

Ill. Artikel: Henri Delaborde: Les cabinets d'amateurs à Paris – La Collection de Tableaux de M. le Comte Duchâtel, in: GBA, I, 12. 1862, 5-19

Weitere Publ.-Ort(e): Album de la Gazette des Beaux-Arts, 1867 (Nr. 50) [GBA, I, 23. 1867, n. pag.];
Charles Blanc: Ingres, sa vie et ses œuvres, Paris 1870 (Separatum mit 14 Tafeln, 25 Francs)
[GBA, I, 4. 1870, n. pag.]

Lit.: HIPPERT/LINNING 1879, Nr. 154; BÉRALDI Nr. 179; IFF Nr. 111; SANCHEZ/SEYDOUX 1998a, Nr. 1862-1. DELABORDE 1862, 15 (s. o.): »[...] traduit avec une bien fine intelligence des beautés du modèle, avec une telle justesse dans le style et une telle sobriété dans les moyens, que tout commentaire, si éloquent qu'il fut, deviendrait aride ou inutile auprès de ce qu'on nous montre? C'est, au reste, le propre des très-belles choses de décourager la parole, en raison même des émotions qu'elles donnent, de la profonde admiration qu'elles inspirent.« BURTY 1863a, 150: »Nous n'éprouvons donc nul embarras à le louer et à dire que la *Source* et *l'Angélique* retrouvaient au Salon le succès qui les a accueillie, ici même et dans tout la presse, dans leur primeur.« Kat. Salon 1863, Nr.

2624: für GBA; BURTY 1867, 256: Er nennt diese Graphik als Beleg für Flamengs Fähigkeit zur Erneuerung der Reproduktionsgraphik; BÉRALDI VI, 1887, 111 und 116: »cette fameuse petite planche de la *Source* dont le succès inouï fit la fortune de la *Gazette*«. Er bezeichnet sie als Flamengs berühmtesten Stich; Bouchot in LÜTZOW 1891, 10 und 24; HÉDIARD 1891, 275: »[...] une série de petites pièces d'après Ingres: on peut sans distinction les déclarer excellentes. En ses dimensions restreintes et ses nuances unies, *la Source* est bien, je crois, la meilleure traduction qui existe du célèbre tableau, celle au moins qui rend le mieux la fleur de jeunesse et de pureté.« HAVARD 1903/04, 40-44 und 47: Er bezeichnet diese Graphik als bedeutsam für die weitere Entwicklung der Reproduktionsgraphik und zitiert Ingres' Lob (»C'est bien, mon enfant! Lui dit-il, au moins, vous, vous n'êtes pas un treillageur!«) ebenso wie Calamattas Rüge (»Ce qu'il y a de mieux là-dedans, dit-il dédaigneusement, ce sont les places où le graveur n'a rien mis«). Er gibt außerdem an, Flameng habe für die Platte 1.600 Francs erhalten, die GBA habe mit ihr 40.000 Francs verdient; COURBOIN III, 1926, 42f.; PHILADELPHIA/DETROIT/PARIS 1978, Nr. VI-70; BANN 2001a, 169

Vgl.-Beispiele: Pendant dazu [GBA, I, 13.1862, n. pag.] = Kat. 7; Lithographie von Emile Lassalle, vgl. Uwe Westfeling: *Revolution und Romantik, französische Druckgraphik des frühen 19. Jahrhunderts*, Ausst.-Kat. Köln, Wallraf-Richartz-Museum, Köln 1989, 58 (Abb.); Radierung von Félix Bracquemond, vgl. BÉRALDI Nr. 275 und IFF Nr. 147 (1862, etwa doppelt so groß wie Kat. 4); Paul Rajon, vgl. CHALCOGRAPHIE 1922, Nr. 6007 (15 Francs, 37 x 23 cm); Kupferstich von Luigi Calamatta, vgl. BÉRALDI Nr. 12; Kupferstich von Louis-Adolphe Salmon, vgl. COURBOIN, III, 1926, Tf. 947 (24,8 x 12 cm)

Verkaufspreise: 6/30/20 F (avec/avant la lettre/au camée) [GBA, I, 12.1861, n. pag./I, 13.1862, n. pag./I, 14.1863, n. pag./I, 15.1863, n. pag./I, 20.1866, n. pag.]; 6/40/20 F (avec/avant la lettre/au camée) [GBA, I, 22.1867, n. pag.]; 6/20/30/40 F (avec la lettre/d'artiste/au Camée/avant toutes lettres): »presque épuisé« [GBA, I, 24.1868, n. pag./II, 4.1870/71, n. pag./II, 5.1872, n. pag.]; 6 F (avec la lettre) [GBA, II, 21.1880, n. pag.]

Vorlage: Jean-Auguste-Dominique Ingres, *La Source*, 1820-1856, Öl auf Leinwand, 163 x 80 cm, Musée d'Orsay, Paris (Inv. RF 219)



Léopold Flameng nach Thomas Gainsborough, *The Blue Boy*, 1862

Radierung auf Chine collé auf Velin; 198 x 118 mm (Platte); max. 181 x 93 mm (Darst.)

Bez.: [in Darst.] FLAMEING S.; [darunter] THE BLUE BOY, PAR GAINSBOROUGH. / Gazette des Beaux-Arts.

Publ.-Ort: GBA, I, 13. 1862, 112/113

Ill. Artikel: Paul Mantz: Exposition de Londres – Peinture et sculpture – I. Ecole anglaise, in: GBA, I, 13. 1862, 97-125

Weitere Publ.-Ort(e): Album de la Gazette des Beaux-Arts, 1867 (Nr. 17) [GBA, I, 23. 1867, n. pag.]; Album de la Gazette des Beaux-Arts, 1870 (Nr. 17) [GBA, II, 4. 1870, n. pag.]

Lit.: HIPPERT/LINNING 1879, Nr. 158; BÉRALDI Nr. 178; IFF Nr. 104; SANCHEZ/SEYDOUX 1998a, Nr. 1862-13. Die Graphik wird von Mantz (s. o.) nicht erwähnt; Bouchot in LÜTZOW 1892, 40: »Als er den ›Blue boy‹ oder die Miss Graham nach Gainsborough radirte, gab es für ihn nichts mehr zu erlernen. Frei in seiner Bewegung und doch zurückhaltend, wie nur die Starken es sind, entzückt er durch die kunstvolle Eintheilung seiner Linien, die farbige Punktirung der Fleischtöne und den moirirten Ton der Seidenstoffe. Die beiden eben genannten Radirungen sind beinahe die besten Arbeiten, welche der Künstler in dieser Richtung geschaffen hat.« PARIS 1896, Nr. 306: »L'Enfant Bleu, d'après Gainsborough (Coll. de M. H. Béraldi)«, o. Abb.

Vgl.-Beispiele: Radierung von Paul Rajon = Kat. 37, Radierung von Charles-Albert Waltner, vgl. BÉRALDI Nr. 104 (Folio)

Verkaufspreise: 1/2 F (avec/avant la lettre) [GBA, I, 21. 1866, n. pag.]; 1/5 F (avec/avant la lettre): »presque épuisé« [GBA, I, 24. 1868, n. pag.]; 2/4 F (avec/avant la lettre) [GBA, II, 21. 1880, n. pag./37. 1888, n. pag.]

Vorlage: Thomas Gainsborough, *The Blue Boy*, Jonathan Buttall, 1770, Öl auf Leinwand, 179,4 x 123,8 cm, The Huntington Library, Art Collections, San Marino, Los Angeles (Inv. 21.1)



William Haussoullier nach Sandro Botticelli (Atelier), *Vénus*, 1862

Radierung und Kaltnadel auf Chine collé auf Velin; 95 x 213 mm (Platte); 75 x 191 mm (Darst.)

Bez.: BOTTICELLI PINX, HAUSSOULLIER SC. / VÉNUS / Gazette des Beaux-Arts, Imp. Drouart, Paris.

Publ.-Ort: GBA, I, 13. 1862, 500/501

Ill. Artikel: Henri Delaborde: Musée Napoléon III. – Collection Campana – Les tableaux, in: GBA, I, 13. 1862, 481-511

Lit.: BÉRALDI Nr. 9; IFF Nr. 17; SANCHEZ/SEYDOUX 1998a, Nr. 1862-21. Die Graphik wird von Delaborde (s. o.) nicht erwähnt.

Vgl.-Beispiele: Kopfvignette zu CROWE 1886; Eugène Gaujean und Henri Guérard nach Ausschnitten aus Botticellis *Primavera* = Kat. 46 und 47

Verkaufspreise: 1/2 F (avec/avant la lettre) [GBA, I, 21. 1866, n. pag.]; 1 F/Epuisé (avec/avant la lettre) [GBA, I, 24. 1868, n. pag./II, 21. 1880, n. pag.]; 2 F (avec la lettre) [GBA, II, 37. 1888, n. pag.]

Vorlage: Sandro Botticelli (Atelier), *Vénus et trois Putti*, um 1500, Öl auf Holz, 85 x 219 cm, Musée du Louvre, Paris (Inv. MI 546)



Léopold Flameng nach Jean-Auguste-Dominique Ingres, *L'Angélique*, 1863

Radierung auf Chine collé auf Velin; 250 x mind. 180 mm (Platte); 190 x 144 mm (Darst.)

Bez.: INGRES PINX.^T, LEOP. FLAMENG SCULP.^T / L'ANGÉLIQUE. / (TIRÉ DU CABINET DE M. HARO) / Gazette des Beaux-arts, Imp. F. Chardon ainé, 30 r. Hautefeuille Paris.

Publ.-Ort: GBA, I, 14. 1863, 18/19

Ill. Artikel: Charles Blanc: Du style et de M. Ingres, in: GBA, I, 14. 1863, 5-23

Weitere Publ.-Ort(e): Album de la Gazette des Beaux-Arts, 1867 (Nr. 3) [GBA, I, 23. 1867, n. pag.]; Charles Blanc: Ingres, sa vie et ses œuvres, Paris 1870 (Separatum mit 14 Tafeln, 25 Francs) [GBA, I, 4. 1870, n. pag.].

Lit.: HIPPERT/LINNING 1879, Nr. 160; BÉRALDI Nr. 180; IFF Nr. 110; SANCHEZ/SEYDOUX 1998a, Nr. 1863-1. Blanc 1863, 18 (s. o.): »si bien gravé par M. Flameng«; BURTY 1863a, 150: »Nous n'éprouvons donc nul embarras à le louer et à dire que *la Source* et *l'Angélique* retrouvaient au Salon le succès qui les a accueillie, ici même et dans tout la presse, dans leur primeur.« Kat. Salon 1863, Nr. 2625: für GBA; HAVARD 1903/04, 44: Er schreibt, Flameng habe das Gemälde auf Wunsch Ingres' reproduziert; BANN 2001a, 166 und 169

Vgl.-Beispiele: Pendant dazu [GBA, I, 13. 1862, n. pag.] = Kat. 4

Verkaufspreise: 6/30/20 F (avec/avant la lettre/au camée) [GBA, I, 13. 1862, n. pag./I, 14. 1863, n. pag.]; »se vend au mêmes conditions que *La Source*« [GBA, I, 15. 1863, n. pag./I, 20. 1866, n. pag./I, 22. 1867, n. pag.]; 6/15/20/30 F (avec la lettre/d'artiste/au Camée/avant toutes lettres): »presque épuisé« [GBA, I, 24. 1868, n. pag./II, 4. 1870/71, n. pag./II, 5. 1872, n. pag./II, 21. 1880, n. pag.]; 6 F (avec la lettre) [GBA, II, 37. 1888, n. pag.]

Vorlage: Jean-Auguste-Dominique Ingres, *Angelica*, 1859, Öl auf Leinwand, 97 x 75 cm, Museu de Arte de Sao Paulo Assis Chateaubriand, Sao Paulo (Inv. 61 P)



Léopold Flameng nach Rembrandt, *Portrait d'homme, dit Le Doreur de Rembrandt*, 1863

Radierung, Kaltnadel und Roulette auf Chine collé auf Velin; 220 x 142 mm (Platte); 151 x 115 mm (Darst. ohne Rahmen)

Bez.: REMBRANDT PINX, Drouart Imp. Paris, LÉOPOLD FLAMENG SC / PORTRAIT D'HOMME / DIT LE DOREUR DE REMBRANDT / Gazette des Beaux-Arts, GALERIE DE M.^R LE DUC DE MORNAY.

Publ.-Ort: GBA, I, 14. 1863, 292/293

Ill. Artikel: Léon Lagrange: Les cabinets d'amateurs à Paris – La Galerie de M. Le Duc de Morny, in: GBA, I, 14. 1863, 289-306

Weitere Publ.-Ort(e): Album de la Gazette des Beaux-Arts, 1867 (Nr. 8); [GBA, I, 23. 1867, n. pag.]; Album de la Gazette des Beaux-Arts, 1870 (Nr. 8) [GBA, II, 4. 1870, n. pag.]

Lit.: HIPPERT/LINNING 1879, Nr. 162; BÉRALDI Nr. 215; IFF Nr. 113; SANCHEZ/SEYDOUX 1998a, Nr. 1863-6. Die Graphik wird von Lagrange (s. o.) nicht erwähnt; Kat. Salon 1863, Nr. 2626: für GBA

Vgl.-Beispiele: Radierung von Charles-Albert Waltner = Abb. 63; Radierung von Daniel Mordant, vgl. PARIS 1896, Nr. 664, o. Abb.; Graphik von André-Charles Coppier, vgl. Kat. Salon 1891, Nr. 3289 und IFF, Bd. 5, 1949, 156: »lacune«

Verkaufspreise: 1/2 F (avec/avant la lettre) [GBA, I, 21. 1866, n. pag.]; 2 F/Epuisé (avec/avant la lettre) [GBA, I, 24. 1868, n. pag.]; 2 F (avec la lettre) [GBA, II, 4. 1870/71, n. pag./5. 1872, n. pag./21. 1880, n. pag./37. 1888, n. pag.]

Vorlage: Rembrandt, *Herman Doomer*, 1640, Öl auf Holz, 75,2 x 55,2 cm, Metropolitan Museum of Art, New York (Inv. 29.100.1)



Léopold Flameng nach Gustave Moreau, *Œdipe*, 1864

Radierung und Kupferstich auf Chine collé auf Velin; 236 x 147 mm (Platte); 185 x 95 mm (Darst.)

Bez.: MOREAU PINX.^T, LEOP. FLAMENC SCULP.^T / ŒDIPE / Gazette des Beaux-Arts, Imp. A. Salmon, Paris.

Publ.-Ort: GBA, I, 16. 1864, 506/507

Ill. Artikel: Léon Lagrange: Le Salon de 1864, in: GBA, I, 16. 1864, 501-536

Weitere Publ.-Ort(e): Ary Renan: Gustave Moreau, Paris 1886 (Separatum mit 4 Graphiken und 4 Heliogravüren) [GBA, III, 24. 1900, n. pag.]

Lit.: HIPPERT/LINNING 1879, Nr. 171; BÉRALDI Nr. 264; IFF Nr. 118; SANCHEZ/SEYDOUX 1998a; Nr. 1864-11. Die Graphik wird von Lagrange (s. o.) nicht erwähnt.

Vgl.-Beispiele: Kupferstich von Louis-Adolphe Salmon nach Ingres: *Œdipe expliquant l'enigme*, Chalcographie du Louvre; Kupferstich von Claude Ferdinand Gaillard nach Ingres: *Œdipe expliquant l'enigme*, in: GBA, I, 23. 1867, 202/203 (1867-17); Kupferstich von Jean Patricot nach Gustave Moreau: *Médée et Jason*, in: GBA, III, 21. 1899, 18/19 (1899-1); Kupferstich von Jean Patricot nach Gustave Moreau: *Le jeune homme et la mort*, in: GBA, III, 22. 1899, 70/71 (1899-13)

Verkaufspreise: 1/2 F (avec/avant la lettre) [GBA, I, 20. 1866, n. pag./22. 1867, n. pag./24. 1868, n. pag.]; 2 F (avec la lettre) [GBA, II, 21. 1880, n. pag./37. 1888, n. pag.]

Vorlage: Gustave Moreau, *Oedipus and the Sphinx*, 1864, Öl auf Leinwand, 206,4 x 104,8 cm, Metropolitan Museum of Art, New York (Inv. 1920, 21-134-1)



Claude Ferdinand Gaillard nach Antonello da Messina, *Portrait de Condottiere*, 1865

Kupferstich auf Chine collé auf Velin; 189 x 155 mm (Platte); 128 x 103 mm (Darst.)

Bez.: ANTONELLO DE MESSINE PINX.^T, GAILLARD SCULP.^T / PORTRAIT DE CONDOTTIERE / / GALERIE POURTALÈS. / Gazette des Beaux-Arts, Imp. A. Salmon Paris.

Publ.-Ort: GBA, I, 18. 1865, 10/11

Ill. Artikel: Emile Galichon: La Galerie Pourtalès - III. Les peintures italiennes, in: GBA, I, 18. 1865, 5-19

Weitere Publ.-Ort(e): Album de la Gazette des Beaux-Arts, 1867 (Nr. 4) [GBA, I, 23. 1867, n. pag.];

Album de la Gazette des Beaux-Arts, 1870 (Nr. 4) [GBA, II, 4. 1870, n. pag.]

Lit.: BÉRALDI Nr. 15 (IV/IV); IFF Nr. 32; SANCHEZ/SEYDOUX 1998a, Nr. 1865-2. Die Graphik wird von Galichon (s. o.) nicht erwähnt; BURTY 1865, 82; Kat. Salon 1865, Nr. 3313; für GBA; BURTY 1867, 256; LEROI 1873, 142: »[...] mais je suis trop fanatique de son [Gaillards; Anm. JB] talent pour qu'il ne me permette pas de préférer, et de beaucoup, son *Homme à l'œillet* et sa merveilleuse estampe d'après Antonello de Messine.« GONSE 1887, 224: »Jusqu'en 1865, année où le graveur révèle subitement sa personnalité avec la planche du *Condottiere*, d'Antonello de Messine, parue dans la *Gazette des Beaux-Arts*, Gaillard semble osciller, incertain [...].« MANTZ 1887, 1: »Cette estampe, absolument imprévue, fut le premier chef-d'œuvre de Gaillard, et elle provoqua, dans notre monde, une surprise qu'aucun de nous n'a oubliée. [...] Par des procédés qu'il a en quelque sorte inventés, Gaillard est parvenue à reproduire, dans leur exactitude absolue [...] la physionomie du maître et presque la manoeuvre de pinceau. Sans ouvrir un catalogue, les moins savants s'aperçoivent tout d'abord, en regardant cette étonnante traduction, qu'ils ont affaire à un type et à un texte du quinzième siècle. Certes, nous avons eu en France bien des graveurs admirables, mais aucun d'eux ne nous avait habitués à une pareille certitude de l'interprétation et dans le ma-

niement de l'outil. Le *Condottiere* fut la première victoire de Gaillard; il a depuis lors gagné bien d'autres batailles.« DARGENTY 1887, 181: Lob dieser Graphik; BONNEFON 1887, 281: Er bezeichnet den Stich als »la planche célèbre du *Condottiere*« und weist ebenfalls darauf hin, dass dieser eine Wende im Werk Gaillards eingeleitet habe; PARIS 1887, Nr. 268: »Condottière«, o. Abb.; Bouchot in LÜTZOW 1891, 50: die Graphik sei von der GBA bestellt worden; BÉNÉDITE 1898b, 18f. und Nr. 30, o. Abb.; DELTEIL 1898, 3f.; GR. ENCYCLOPÉDIE, XVIII, o. J., 353: »On vit avec surprise dans ce travail, au lieu des traitises ordinaires du burin, une traduction d'une fidélité scrupuleuse, où la précision inexorable mais sèche du modèle se retrouvait, transcrite avec une habileté sans rivale.« COURBOIN III, 1926, 57

Vgl.-Beispiele: Kupferstich von Frédérique-Auguste Laguillermie, vgl. CHALCOGRAPHIE 1922, Nr. 411, LÜTZOW 1891, 44/45 und IFF Nr. 28; Léopold Flameng nach Masaccio: *Portrait d'homme*, vgl. BÉRALDI Nr. 268: »à la manière de Gaillard«, IFF Nr. 108; Farbkupferstich von André-Charles Coppier, vgl. IFF, Bd. 5, 1949, 157: »lacune« (Salon 1908)

Verkaufspreise: 3/6 F (avec/avant la lettre) [GBA, I, 21. 1866, n. pag.]; 3 F/Epuisé (avec/avant la lettre) [GBA, I, 24. 1868, n. pag./II, 4. 1870/71, n. pag./5. 1872, n. pag./21. 1880, n. pag.]; 5 F/épuisé (avec/avant la lettre) [GBA, II, 35/36. 1887, n. pag./37. 1888, n. pag./III, 24. 1900, n. pag./34. 1905, n. pag.]

Vorlage: Antonello da Messina, *Le Condottière*, 1475, Öl auf Holz, 36,4 x 30 cm, Musée du Louvre, Paris (Inv. MI 693)



Frédérique-Auguste Laguillermie nach Frans Hals, *Un cavalier*, 1865

Radierung [und Kupferstich?] auf Chine collé auf Velin; 230 x 180 mm (Platte); 162 x 137 mm (Darst.)
Bez.: FRANS HALS PINX.^T, LEOP. FLAMENG DIR.^T, F. LA GUILLERMIE SCULPT.^T / UN CAVALLIER / Gazette des Beaux-Arts., Imp. A. Salmon, à Paris.

Publ.-Ort: GBA, I, 18. 1865, 106/107

Ill. Artikel: Paul Mantz: La Galerie Pourtalès, in: GBA, I, 18. 1865, 97-117

Weitere Publ.-Ort(e): Album de la Gazette des Beaux-Arts, 1867 (Nr. 1) [GBA, I, 23. 1867, n. pag.];
Album de la Gazette des Beaux-Arts, 1870 (Nr. 1) [GBA, II, 4. 1870, n. pag.]

Lit.: BÉRALDI Nr. 3-2; IFF Nr. 20; HOLLSTEIN 1953, Nr. 34; SANCHEZ/SEYDOUX 1998a, Nr. 1865-5.
Mantz 1865, 103 (s. o.): Er schreibt ausführlich über das Gemälde, weist aber nur knapp darauf hin, dass »la gravure accompagne notre article«; BURTY 1865, 83: Er listet auf: »[...]»; M. de la Guilhaermie [sic] et son portrait par Hals, si cavalier et si bien gravé dans le goût de temps; [...].« Kat. Salon 1865, Nr. 3355: für GBA; W. Bürger: Frans Hals, in: GBA, I, 24. 1868, 227: »Le brillant *Portrait* de la galerie Pourtalès (daté 1624), si bien décrit dans la *Gazette* par Paul Mantz, et si bien gravé par M. Laguillermie sous la direction de Flameng, est un des chefs-d'œuvre de cette première période.«

Vgl.-Beispiele: Holzstich in: UNGER 1873; Holzstich in: Robert Dohme: Kunst und Künstler, Lieferung 23-25, 1876, 92; Photogravüre in: *Die graphische Kunst*, 1. 1879, 88; Radierung von William Unger, vgl. GRAUL 1891; Radierung von Petrus Johannes Arendzen, vgl. den Bestand des British Museum (Inv. 1931,0721.56) (1896); Radierung von Jean Vybound, vgl. den Bestand des British Museum (Inv. 1913,0108.4) (1904)

Verkaufspreise: 3 F/Épuisé (avec/avant la lettre) [GBA, I, 24. 1868, n. pag./II, 4. 1870/71, n. pag.]; épuisé (avant la lettre) [GBA, II, 5. 1872, n. pag.]; 3 F/Épuisé (avec/avant la lettre) [GBA, II, 21. 1880, n. pag./37. 1888, n. pag.]

Vorlage: Frans Hals, *The laughing cavalier*, 1624, Öl auf Leinwand, 83 x 67,3 cm, Wallace Collection, London (Inv. P84)



Maxime Lalanne nach Claude Lorrain (Claude Gellée), *Paysage italien*, 1865

Radierung auf Bütten; 170 x 216 mm (Platte); 149 x 192 mm (Darst.)

Bez.: Maxime Lalanne sculp., Claude Lorrain pinx. / PAYSAGE ITALIEN. / (Galerie Pourtalès) / Gazette des Beaux-Arts., Imp. Delâtre, Paris.

Publ.-Ort: GBA, I, 18. 1865, 112/113

Ill. Artikel: Paul Mantz: La Galerie Pourtalès, in: GBA, I, 18. 1865, 97-117

Weitere Publ.-Ort(e): Album de la Gazette des Beaux-Arts, 1870 (Nr. 5) [GBA, II, 4. 1870, n. pag.]

Lit.: BÉRALDI Nr. 132; IFF Nr. 8; VILLET 2010, Nr. 24 (V/V); SANCHEZ/SEYDOUX 1998a, Nr. 1865-6.

Die Graphik wird von Mantz (s. o.) nicht erwähnt; BURTY 1865, 83; Er listet auf: »[...]»; M. Maxime Lalanne et son *Paysage italien*, d'après le Claude Lorrain de la vente Pourtalès; [...]« Kat. Salon 1865, Nr. 3356; für GBA; KEPPEL 1908, 37; LOBSTEIN 2011, 92

Vgl.-Beispiele: Radierungen von Lalanne nach Ausschnitten dieses Gemäldes, siehe LALANNE 1866,

Tf. 1 und 2; Radierung von Gustave Greux nach einem ähnlichen Gemälde von Lorrain, vgl. den Bestand der Bibliothèque nationale de France, Département des Estampes (AA-3 Greux)
 Verkaufspreise: 1/2 F (avec/avant la lettre) [GBA, I, 21.1866, n. pag./24.1868, n. pag.]; 2 F/Epuisé (avec/avant la lettre) [GBA, II, 21.1880, n. pag./37.1888, n. pag.]
 Vorlage: Claude Lorrain (Claude Gellée), *Italienische Küstenlandschaft im Morgenlicht*, 1642, Öl auf Leinwand, 97 x 131 cm, Staatliche Museen zu Berlin, Gemäldegalerie (Inv. 448B)

Kat. 13 / Abb. 71



Claude Ferdinand Gaillard nach Donatello (Donato di Niccolò di Betto Bardi), *Gattamelata*, 1865
 Kupferstich auf Chine collé auf Velin; 250 x 175 mm (Platte); max. 139 x 141 mm (Darst.)

Bez.: F. GAILLARD DEL. ET SCULP. / GATTAMELATA / STATUE ÉQUESTRE DE DONATELLO
 / Gazette des Beaux-Arts, Imp. A. Salmon à Paris

Publ.-Ort: GBA, I, 20.1866, 42/43 [laut Index Januar 1866 eigentlich: GBA, I, 19.1865, 206]

Ill. Artikel: Charles Blanc: L'Union centrale des Beaux-Arts appliqués à l'industrie, in: GBA, I, 19.1865, 193-217; Guiseppe Campori: Nouveaux documents biographiques relatifs à Léonard de Vinci, in: GBA, 20.1866, 39-47

Weitere Publ.-Ort(e): Album de la Gazette des Beaux-Arts, 1867 (Nr. 32) [GBA, I, 23.1867, n. pag.];
 Album de la Gazette des Beaux-Arts, 1870 (Nr. 32) [GBA, II, 4.1870, n. pag.]

Lit.: BÉRALDI Nr. 18 (V/V); IFF Nr. 34; SANCHEZ/SEYDOUX 1998a, Nr. 1866-1. Blanc 1865, 206f. (s. o.):
 »l'estampe que grave en ce moment M. Gaillard«; Graphik wird von Campori (s. o.) nicht erwähnt;
 Kat. Salon 1866, Nr. 3142: »Gatta Melata«, für GBA; BURTY 1866b, 189: »A ce salon, sa *Vierge*,
 d'après Bellini et surtout son *Gattamelata*, d'après une statue attribuée à Donatello, étaient, toute
 question technique réservée, deux œuvres qui s'imposaient par les qualités les plus particulières.
 Un sentiment aussi sérieux de la forme noble est rare de nos jours.« LOSTALOT 1878, 722: »Parler
 de M. F. Gaillard aux lecteurs de la *Gazette* est sans doute superflu: les œuvres les plus étonnantes

de cet éminent artiste one été publiées dans note revue. Faut-il rappeler [...] le *Gattamelata*, de Donatello [...]?«; GONSE 1878, 132; GONSE 1887, 226: »morceau superbe, où la finesse microscopique des tailles s'allie à une puissante fermeté: le travail est conduit tout d'une haleine et de proche en proche à son degré d'achevement définitif. C'est très curieux et très nouveau.« MANTZ 1887, 2: »Il [Gaillard; Anm. JB] s'applaudissait, non sans raison, d'avoir pu, dans le cavalier comme dans le cheval de Donatello, faire comprendre la fermeté pesante et presque sonore du métal fondu, et d'avoir souligné les accents fiers de la ciselure. Le *Gattamelata* est vraiment un bronze.« BONNEFON 1887, 281f.: Auch er schreibt, Gaillard sei stolz auf diesen Stich gewesen; PARIS 1887, Nr. 274, o. Abb.; Bouchot in LÜTZOW 1891, 48: »Bei dem Stich des ›Gattamelata‹ zum Beispiel sehen wir auf dem Probedruck den Kopf des Pferdes schon ganz vollendet, und zwar in einer Weise, dass man eine ausgeschnittene Photographie vor sich zu haben glaubt; nur bei Anwendung der Lupe schwindet die Täuschung.« BÉNÉDITE 1898b, 19, 25 und Nr. 34, o. Abb.; DELTEIL 1898, 4; COURBOIN, III, 1926, S. 57; BERSIER 1963, 261; BANN 2006, 128-130; GRIENER 2009, 36

Vgl.-Beispiele: Radierung von Léon Gaucherel: *Statue équestre du Colleoni*, in: *L'Art*, 1877, Bd. 1, 8/9 (1877-02); Radierung von Henri Guérard: *Sf. Georges*, in: GBA, III, 17.1897, 96/97 (1897-03)

Verkaufspreise: 3/6 F (avec/avant la lettre) [GBA, I, 20.1866, n. pag./21.1866, n. pag.]; 3 F (avec la lettre) [GBA, II, 21.1880, n. pag.]; 5 F/épuisé (avec/avant la lettre) [GBA, II, 35/36.1887, n. pag./37.1888, n. pag./III, 24.1900, n. pag./34.1905, n. pag.]

Vorlage: Donatello (Donato di Niccolò di Betto Bardi), *Gattamelata* (*Modello für das Denkmal des Erasmo da Narni*), 1447-1453, Bronzeplastik, ca. 400 cm hoch, Piazza del Santo, Padua



Charles Blanc nach Jean Louis Ernest Meissonnier, *Un gentilhomme (du temps de Louis XIII)*, 1866
Radierung auf Bütten; 107 x 79 mm (Platte = Darst.)

Bez.: [in Darst.] ME [ligiert, seitenverkehrt] / Charles Blanc aq.f. 1866

Publ.-Ort: GBA, I, 22. 1867, 92/93

Ill. Artikel: Charles Blanc: Lettre à M. Émile Galichon, directeur de la Gazette des Beaux-Arts, in:
GBA, I, 22. 1867, 91-93

Lit.: BÉRALDI Nr. 80; IFF Nr. 5; SANCHEZ/SEYDOUX 1998a, Nr. 1867-2. BLANC 1867, 92 (s. o.): Er schildert, wie gerne er die Zeichnung in eine Radierung übertragen wollte. Über die Graphik äußert er sich kritisch und bezeichnet sich selbst als »Dilettanten«.

Vgl.-Beispiele: Graphik von Monziès, vgl. PARIS 1887, Nr. 542, o. Abb. Sehr ähnliches Gemälde von Jean Louis Ernest Meissonnier: *A cavalier, time of Louis XIII*, 1861, Öl auf Holz, 23,8 x 18,6 cm, Wallace Collection, London (Inv. P291)

Verkaufspreise: 2 F [GBA, I, 22. 1867, n. pag.]; 2 F (avant la lettre) [GBA, I, 24. 1868, n. pag./II, 21. 1880, n. pag./II, 37. 1888, n. pag.]

Vorlage: nicht identifizierte Zeichnung von Jean Louis Ernest Meissonnier



William Unger nach Rembrandt, *Ein Familienbild*, 1868

Radierung auf Chine collé auf Velin; 189 x 241 (Platte); 131 x 175 mm (Darst.)

Bez.: Rembrandt pinxit, W. Unger sculpsit / EIN FAMILIENBILD / Nach dem in der Galerie zu Braunschweig befindlichen Originale. / Druck von F. A. Brockhaus in Leipzig.

Publ.-Ort: *Zeitschrift für Bildende Kunst*, 4. 1869, 100/101

Ill. Artikel: W. Bürger: Meisterwerke der Braunschweiger Galerie. In Radierungen von William Unger.

VII. Familienbildniß, Oelgemälde von Rembrandt, in: *Zeitschrift für Bildende Kunst*, 4. 1869, 101-103
Weitere Publ.-Ort(e): BRAUNSCHWEIG 1888 [1870^e], Tf. 5

Lit.: BLANC 1880, Nr. 91. Bürger 1869, 102 (s. o.): »Die Radierung Unger's giebt in ihrer breiten Behandlung und ihren fein ausgeführten Köpfen eine klare Vorstellung von diesem energischen, tief innerlichen, ausdrucksvollen, echt menschlichen Bilde. Doch ist es vielleicht nicht überflüssig, hier eine Beschreibung einzufügen, [...] welche die Mannigfaltigkeit der Farbentöne genau an giebt, obwohl diese letzteren auch die Kunst des Radirers bereits vortrefflich ausgedrückt hat, insoweit dies mit dem bloßen Mittel der Lichtabstufung in Weiß und Schwarz möglich ist.«

Vgl.-Beispiele: Albert Ardail = Kat. 45; Daniel Mordant = Kat. 48; Radierung von Georges Forquet-Dorval, vgl. Silke Gatenbröker: Familienglück, Rembrandt und sein Braunschweiger Meisterwerk, Braunschweig 2006, Kat. 22 (für die Chalcographie du Louvre)

Vorlage: Rembrandt, *Ein Familienbildnis*, 1668-1669, Öl auf Leinwand, 126 x 167 cm, Herzog-Anton-Ulrich-Museum, Braunschweig (Inv. GG 238)



Claude Ferdinand Gaillard nach Jan van Eyck-Nachfolger, *L'homme à l'œillet*, 1868

Kupferstich auf Chine collé auf Velin; 228 x 185 (Platte); 149 x 117 mm (Darst.)

Bez.: VAN EYCK PINX., GAILLARD SCULP. / L'HOMME À L'ŒILLET. / (GALERIE DE M.^R SUERMONDT.) / Gazette des Beaux-Arts, Imp. Ch. Chardon ainé, Paris.

Publ.-Ort: GBA, II, 1.1869, 6/7

Ill. Artikel: W. Bürger: Nouvelles études sur la Galerie Suermondt, à Aix-La-Chapelle, in: GBA, II, 1.1869, 5-37

Weitere Publ.-Ort(e): Album de la Gazette des Beaux-Arts, 1870 (Nr. 50) [GBA, II, 4.1870, n. pag.]; *Zeitschrift für Bildende Kunst*, 9.1874, 196/197; Die Gemälde-Galerie der Königlichen Museen zu Berlin, Bd. 3, Berlin 1888, Tf. 10

Lit.: BÉRALDI Nr. 25 (VI/VI); IFF Nr. 38; SANCHEZ/SEYDOUX 1998a, Nr. 1869-1. BÜRGER 1869, 7 (s. o.):

Er weist nur knapp auf die »fine gravure« hin; Kat. Salon 1869, Nr. 3986: für GBA; BURTY 1869a, 161: »La *Vierge de la maison d'Orléans*, [...], et *l'Homme à l'œillet*, ce prodigieux van Eyck de la collection Suermondt, lui on valu une médaille bien gagnée. [...] Mais *l'Homme à l'œillet* me paraît [sic] un de ces rares chefs-d'œuvre que les amateurs couvrent plus tard de pièces d'or alignées. Je ne sais rien de plus photographiquement mis en place et de plus artistement interprété: le ton mat de peau, [...], tout y est vivant, précieux, modelé, ciselé comme dans l'original de van Eyck, mieux encore, comme dans la glace où se regardait de sérieux bourgeois flamand! Il faut voir une épreuve d'essai. Le velours noir n'a pas de tons plus assourdis et de passages plus riches. Mais là est la condamnation de ce système de gravure. Il n'y a qu'une vingtaine d'épreuves réellement parfaites. Le travail est tellement fin, tellement serré, que le métal ne peut résister à un passage réitéré sous la presse, même après avoir subi à l'opération préservatrice de l'aciérage. En somme, si l'on fait point consister l'art des graveurs dans l'emploi d'un certain nombre de travaux traditionnels, si

c'est l'art de représenter à son gré sur le cuivre ce que l'on voit sur toile, M. Gaillard doit être tenu pour un des graveurs les plus remarquables de notre génération.« LEROI 1873, 142: »[...] mais je suis trop fanatique de son [Gaillards; Anm. JB] talent pour qu'il ne me permette pas de préférer, et de beaucoup, son *Homme à l'œillet* et sa merveilleuse estampe d'après Antonello de Messine.« MANTZ 1874, 372: »[...], *l'Homme à l'œillet* que les lecteurs de la *Gazette* connaissent déjà par ce que M. Galichon et Bürger leur en ont si bien dit et par l'étonnante gravure de M. Gaillard. [...] Je suppose l'œuvre connue, et j'en parle à mon aise comme si le lecteur avait sous les yeux la gravure de Gaillard.« LOSTALOT 1878, 722: »Parler de M. F. Gaillard aux lecteurs de la *Gazette* est sans doute superflu: les œuvres les plus étonnantes de cet éminent artiste ont été publiées dans notre revue. Faut-il rappeler *l'Homme à l'œillet*, de Van Eyck, [...]?« GONSE 1879, 236f.; GONSE 1887, 226f.: Er schreibt, das Vorgehen sei »d'une délicatesse d'outil sans précédents«, »A nos yeux, cette planche restera comme l'expression suprême du talent de Gaillard.« BÉRALDI VI, 1887, 186 und GONSE 1887, 227: Sie berichten, die GBA habe 500 Francs für die Platte bezahlt; MANTZ 1887, 1: »La finesse du travail y est incomparable. [...] tout est rendu avec une précision, une souplesse que les mots les plus subtils ne sauraient faire comprendre. C'est dans cette planche qu'on peut apprécier le caractère de nouveauté ou, pour mieux dire, l'esprit d'invention que Gaillard introduisait dans l'art de graver.« DARGENTY 1887, 181: Lob dieser Graphik; BONNEFON 1887, 281f.: Er bezeichnet diesen Stich als »joyau de cette collection des chefs-d'œuvres« an Reproduktionen von Werken des 15./16. Jahrhunderts und urteilt »La finesse du rendu est incomparable.« PARIS 1887, 19f. und Nr. 276 (o. Abb.); Bouchot in LÜTZOW 1891, 48; GONSE 1893, 154: Diese Graphik übertreffe an Feinheit alles andere; BÉNÉDITE 1898b, Nr. 39, o. Abb.; DELTEIL 1898, 3; LALO 1898, 450: »Et Gaillard, parut enfin, qui, par des planches telles que *l'Homme à l'œillet* et les *Pélerins d'Emmaüs*, montra les premiers et parfaits modèles d'un art sans précédent, d'un art plus fidèle et plus pénétrant que tout ce qu'on avait vu jusqu'alors.« COURBOIN III, 1926, 57; LIEURE 1933, 360; BERSIER 1963, 261; IVINS 1953, 101 und Tf. 42; ADHÉMAR 1979, 215; MAINZ 2005, 268; BANN 2006, 122-124 und 126

Vgl.-Beispiele: Léopold Flameng nach Masaccio: *Portrait d'homme*, vgl. BÉRALDI VI, 1887, Nr. 268: »à la manière de Gaillard« und IFF Nr. 108

Verkaufspreise: 5 F/épuisé (avant/avec la lettre) [GBA, II, 4.1870/71, n. pag./5.1872, n. pag./21.1880, n. pag.]; 10 F/épuisé (avec/avant la lettre) [GBA, III, 35.1887, n. pag./37.1888, n. pag./III, 24.1900, n. pag./34.1905, n. pag.]

Vorlage: Jan van Eyck-Nachfolger, *Der Mann mit den Nelken*, um 1500/20, Öl auf Holz, 44,3 x 32,1 cm, Gemäldegalerie Berlin (Inv. 525 A)



**Félix Bracquemond nach Aelbert Cuyp-Nachahmer (Jacob van Strij?),
Vaches au bord de l'eau, 1869**

Radierung auf Bütten; 161 x 219 (Platte); 127 x 180 mm (Darst.)

Bez.: A. CUYP PINX., BRACQUEMOND SCULP. / VACHES AU BORD DE L'EAU / Gazette des
Beaux-Arts, Galerie Delessert, Imp. A. Salmon, Paris.

Publ.-Ort: GBA, II, 1. 1869, 118/119

Ill. Artikel: Charles Blanc: La Galerie Delessert, in: GBA, II, 1. 1869, 105-127

Weitere Publ.-Ort(e): Album de la Gazette des Beaux-Arts, 1870 (Nr. 38) [GBA, II, 4. 1870, n. pag.]

Lit.: BÉRALDI Nr. 291 (III/III); IFF Nr. 27; ANDRESEN 1870, Nr. 4; SANCHEZ/SEYDOUX 1998a, Nr.
1869-4. Die Graphik wird von Blanc (s. o.) nicht erwähnt; Kat. Salon 1869, Nr. 3909: »Vaches au
repos«, für GBA

Verkaufspreise: 2 F/Épuisé (avec/avant la lettre) [GBA, II, 21. 1880, n. pag.]; 3 F (avec la lettre) [GBA,
II, 37. 1888, n. pag.]

Vorlage: Aelbert Cuyp-Nachahmer (Jacob van Strij?), *A Herdsman with Seven Cows by a River*,
1750-1800, Öl auf Holz, 61,4 x 90,8 cm, National Gallery, London (Inv. NG 2547)



Léopold Flameng nach Frans Hals, *Hille Bobbe van Haerlem*, 1869

Radierung auf Büttchen; 169 x 144 (Platte); 136 x 120 mm (Darst.)

Bez.: Leop. Flameng del. & [seitenverkehrt] sc. / Hille Bobbe van Haerlem f. Frans Hals. // / Gazette des Beaux-Arts, (Galerie Suermondt), Salmon Imp.

Publ.-Ort: GBA, II, 1. 1869, 162/163

Ill. Artikel: W. Bürger: Nouvelles études sur la Galerie Suermondt, in: GBA, II, 1. 1869, 162-187

Weitere Publ.-Ort(e): *Zeitschrift für Bildende Kunst*, 5. 1870, 78/79

Lit.: HIPPERT/LINNING 1879, Nr. 181; BÉRALDI Nr. 232; IFF Nr. 147; SANCHEZ/SEYDOUX 1998a, Nr. 1869-6. W. Bürger: Frans Hals, in: GBA, I, 24. 1868, 443, Anm.: »Nous aurions bien voulu donner avec cet article une eau-forte que Flameng est en train de faire de cette Sorcière de Haarlem; mais nous la réservons pour accompagner un travail qui paraîtra aussi dans la *Gazette*, en supplément à la *Galerie Suermondt*, [...], depuis notre volume publié en 1860.« BÜRGER 1869, 162 (s. o.): »Et voilà que maître Flameng, s'en étant amouraché à première vue, s'est empressé de contribuer aussi à l'illustration de la bohémienne hollandaise.« LÜTZOW 1870, 79: »Die meisterhafte Radierung Leopold Flameng's ist darin [Wiedergabe des Duktus; Anm. JB] dem Original so nahe gekommen, wie es mit den einfachen Mitteln seiner Kunst nur irgend möglich war. Auch als Radierung bieten wir den Lesern hier, [...], ein in seiner Art unübertroffenes Meisterwerk.« MANTZ 1874, 439: »Les lecteurs de la *Gazette* la connaissent bien: Bürger l'a décrite, Flameng l'a gravée d'un outil sincère et sans flatter.«

Vgl.-Beispiele: Radierung von William Unger, vgl. UNGER 1873, Nr. 20 und GRAUL 1891, 79, Abb.; Jules Jacquemart nach Frans Hals: *Le joyeux compagnon*, in: *L'Art*, 1875, Bd. 2, 144/45 (1875-31); Léopold Desbrosses = Kat. 33; Radierung von Jules Jacquemart, vgl. PARIS 1887, Nr. 359, o. Abb.; Kupferstich von Albert Krüger, in: LÜTZOW 1892, 108/109, siehe ebd., 116

Verkaufspreise: 4/2 F (avant/avec la lettre) [GBA, II, 4. 1870/71, n. pag./5. 1872, n. pag./21. 1880, n. pag./37. 1888, n. pag.]

Vorlage: Frans Hals, *Malle Babbe*, 1633-1635, Öl auf Leinwand, 75 x 64 cm, Gemäldegalerie Berlin (Inv. Nr. 801 C)



Auguste-Achille Morse nach Jean-Jacques Henner, *Femme couchée*, 1869

Radierung und Kupferstich auf Chine collé auf Velin; 162 x 258 mm (Platte); 122 x 228 mm (Darst.)

Bez.: HENNER PINX., MORSE SCULP. / FEMME COUCHÉE. / Gazette des Beaux-Arts., Imp. A. Salmon, Paris.

Publ.-Ort: GBA, II, 2. 1869, 22/23

Ill. Artikel: Paul Mantz: Salon de 1869, in: GBA, II, 2. 1869, 5-23

Weitere Publ.-Ort(e): Album de la Gazette des Beaux-Arts, 1874 (Nr. 18) [GBA, II, 8. 1873, n. pag.]; GONSE 1879, 14/15

Lit.: BÉRALDI Nr. 46; SANCHEZ/SEYDOUX 1998a, Nr. 1869-22. Die Graphik wird von Mantz (s. o.) nicht erwähnt; Kat. Salon 1870, Nr. 5286: für GBA

Verkaufspreise: 10/5 F (avant/avec la lettre) [GBA, II, 4. 1870/71, n. pag./5. 1872, n. pag.]; 3/6 F (avec/avant la lettre) [GBA, II, 21. 1880, n. pag.]; 3 F (avec la lettre) [GBA, II, 37. 1888, n. pag.]

Vorlage: Jean-Jacques Henner, *La femme au divan noir*, 1865, Öl auf Leinwand, 93 x 180 cm, Musée des Beaux-Arts, Mulhouse (Inv. 58.1.22)



Léopold Flameng nach Rembrandt, *Saskia, femme de Rembrandt*, 1869

Radierung auf Bütten; 212 x 165 mm (Platte); 167 x 133 mm (Darst.)

Bez.: REMBRANDT PINX., L. FLAMENG SCULP. / SASKIA, FEMME DE REMBRANDT. / Musée de Cassel. / Gazette des Beaux-Arts, Imp. A. Salmon, Paris.

Publ.-Ort: GBA, II, 2. 1869, 294/295

Ill. Artikel: Louis Viardot: La Galerie de Cassel, in: GBA, II, 2. 1869, 281-300

Weitere Publ.-Ort(e): Album de la Gazette des Beaux-Arts, 1870 (Nr. 3) [GBA, II, 4. 1870, n. pag.]

Lit.: HIPPERT/LINNING 1879, Nr. 185; BÉRALDI Nr. 238; IFF Nr. 149; SANCHEZ/SEYDOUX 1998a, Nr. 1869-25. Die Graphik wird von Viardot (s. o.) nicht erwähnt.

Vgl.-Beispiele: Radierung von William Unger, in: *Zeitschrift für Bildende Kunst*, 5. 1870, 236/237 und in: UNGER 1873; Gerasterte Textabbildung in: GBA, V, 10. 1924, 239

Verkaufspreise: 6/3 F (avant/avec la lettre) [GBA, II, 4. 1870/71, n. pag./5. 1872, n. pag./21. 1880, n. pag./37. 1888, n. pag.]

Vorlage: Rembrandt, *Saskia van Uylenburg*, 1633/34, Öl auf Holz, 99,5 x 87,8 cm, Gemäldegalerie Kassel (Inv. 102)



Charles Courty nach Gerard Ter Borch, *Le fumeur*, 1869

Radierung und Kaltnadel auf Bütten; 211 x 162 mm (Platte); 181 x 140 mm (Darst.)

Bez.: TERBURG PINX., CH. COUNTRY SC. / LE FUMEUR / Collection de M.^r Suermoudt / Gazette des Beaux-Arts, Imp. A. Salmon_Paris.

Publ.-Ort: GBA, II, 7.1873, 539/540

Ill. Artikel: René Ménard: Exposition rétrospective, in: GBA, II, 7.1873, 533-545

Weitere Publ.-Ort(e): Album de la Gazette des Beaux-Arts, 1874 (Nr. 47) [GBA, II, 8.1873, n. pag.];
Zeitschrift für Bildende Kunst, 10. [1875], 36/37

Lit.: BÉRALDI Nr. 61; IFF Nr. 39; SANCHEZ/SEYDOUX 1998a, Nr. 1873-48. Ménard 1873, 539 (s. o.): »La gravure que nous publions donnera l'idée de la disposition; mais ce qu'elle ne peut rendre, c'est le charme de la couleur et l'incomparable finesse du modelé.« Kat. Salon 1869, Nr. 3934: für GBA
Verkaufspreis: 2/4 F (avec/avant la lettre) [GBA, II, 21.1880, n. pag./37.1888, n. pag.]

Vorlage: Gerard Ter Borch, *Der Raucher*, 1663/65, Öl auf Leinwand, 43 x 33,9 cm, Gemäldegalerie Berlin (Inv. 791F)



Auguste-Achille Morse nach Jean-Baptiste Greuze, *Le matin*, 1870

Kupferstich und Roulette auf Chine collé auf Velin; 188 x 142 mm (Platte); 114 x 90 mm (Darst. (Rechteck))

Bez.: GREUZE PINX., MORSE SCULP. / LE MATIN. / Gazette des Beaux-Arts, Imp. A. Salmon, Paris.

Publ.-Ort: GBA, II, 3.1870, 8/9

Ill. Artikel: Emile Galichon: La Galerie de San Donato, in: GBA, II, 3.1870, 5-13

Weitere Publ.-Ort(e): Album de la Gazette des Beaux-Arts, 1874 (Nr. 41) [GBA, II, 8.1873, n. pag.]

Lit.: BÉRALDI Nr. 37; SANCHEZ/SEYDOUX 1998a --. Die Graphik wird von Galichon (s. o.) nicht erwähnt; Kat. Salon 1870, Nr. 5286: für GBA

Vgl.-Beispiele: Pendant dazu [GBA, II, 4.1870/71, n. pag./II, 5.1872, n. pag.] = Kat. 23

Verkaufspreise: 4/8/12 F (avec/avant la lettre/d'artiste) [GBA, II, 4.1870/71, n. pag./II, 5.1872, n. pag.]; 3/6/12 F (avec/avant la lettre/avant la lettre premier état) [GBA, II, 21.1880, n. pag.]; 3/6 F (avec/avant la lettre) [GBA, II, 37.1888, n. pag.], siehe hierzu auch LOBSTEIN 2011, 93

Vorlage: Jean-Baptiste Greuze, *Le matin*, ca. 1800, Öl auf Holz, 45 x 36,5 cm, National Trust, Upton House, Warwickshire, England (Inv. NT 446787)



Auguste-Achille Morse nach Jean-Baptiste Greuze, *Petite fille au chien*, 1870

Kupferstich und Roulette auf Chine collé auf Velin; 188 x 141 mm (Platte); 114 x 90 mm (Darst. (Rechteck))

Bez.: GREUZE PINX., MORSE SCULP. / PETITE FILLE AU CHIEN, / Gazette des Beaux-Arts, Imp. A. Salmon, Paris.

Publ.-Ort: GBA, II, 3. 1870, 10/11

Ill. Artikel: Emile Galichon: La Galerie de San Donato, in: GBA, II, 3. 1870, 5-13

Weitere Publ.-Ort(e): Album de la Gazette des Beaux-Arts, 1874 (Nr. 40) [GBA, II, 8. 1873, n. pag.]

Lit.: BÉRALDI Nr. 38; SANCHEZ/SEYDOUX 1998a --. Die Graphik wird von Galichon (s. o.) nicht erwähnt; Kat. Salon 1870, Nr. 5286: für GBA

Vgl.-Beispiele: Pendant dazu [GBA, II, 4. 1870/71, n. pag./II, 5. 1872, n. pag.] = Kat. 22

Verkaufspreise: 4/8/12 F (avec/avant la lettre/d'artiste) [GBA, II, 4. 1870/71, n. pag./II, 5. 1872, n. pag.]; 3/6 F (avec/avant la lettre) [GBA, II, 21. 1880, n. pag./II, 37. 1888, n. pag.]; siehe hierzu auch LOBSTEIN 2011, 93

Vorlage: Jean-Baptiste Greuze, *Bust of a girl holding a spaniel*, ca. 1786, Öl auf Holz, 46,5 x 38 cm, National Trust, Upton House, Warwickshire, England (Inv. NT 446786)



Maxime Lalanne nach Constant Troyon, *Vaches sous bois*, 1872

Radierung auf Bütten; 164 x 198 mm (Platte); 137 x 175 mm (Darst.)

Bez.: [in Darst.] Lalanne, [darunter] TROYON PINX. / VACHES SOUS BOIS / Collection de M.^r Maurice Cottier. / Gazette des Beaux-Arts., Imp. A. Salmon, Paris.

Publ.-Ort: GBA, II, 5.1872, 392/393

Ill. Artikel: Paul Mantz: La Galerie de M. Maurice Cottier, in: GBA, II, 5.1872, 375-397

Weitere Publ.-Ort(e): Album de la Gazette des Beaux-Arts, 1874 (Nr. 27) [GBA, II, 8.1873, n. pag.]

Lit.: BÉRALDI Nr. 139; IFF Nr. 28; VILLET 2010, Nr. 84 (III/VI); SANCHEZ/SEYDOUX 1998a, Nr. 1872-7.

Die Graphik wird von Mantz (s. o.) nicht erwähnt; Kat. Salon 1873, Nr. 2050: »Vaches passant un gué ou Vaches sous bois«, für GBA; KEPPEL 1908, 38

Verkaufspreise: 2/4 F (avec/avant la lettre) [GBA, II, 21.1880, n. pag./37.1888, n. pag.]

Vorlage: nicht identifiziertes Gemälde von Troyon, ehemals in der Sammlung Cottier



**Claude Ferdinand Gaillard nach einem anonymen Künstler des 19. Jahrhunderts,
*Dante, bronze du XV^e siècle, 1872***

Kupferstich auf Chine collé auf Vélin; 177 x 150 mm (Platte); max. 137 x 94 mm (Darst.)

Bez.: C. F. GAILLARD sc. / DANTE / Bronze du XV.^e Siècle / (Galerie de sir Richard Wallace) / Gazette des Beaux-Arts, Imp. A. Salmon_Paris.

Publ.-Ort: GBA, II, 6. 1872, 122/123

Ill. Artikel: René Ménard: La Gravure au Salon, in: GBA, II, 6. 1872, 120-127

Weitere Publ.-Ort(e): Album de la Gazette des Beaux-Arts, 1874 (Nr. 7) [GBA, II, 8. 1873, n. pag.]

Lit.: BÉRALDI Nr. 27 (III/III); IFF Nr. 41; SANCHEZ/SEYDOUX 1998a, Nr. 1872-14. MÉNARD 1872, 122 (s. o.): »Dans le *Portrait de Dante*, que l'artiste a fait d'après un buste de la galerie de sir Richard Wallace, nous trouvons, à travers la visage étrange et expressif du personnage, tous les méplats, les bossuages et les brillants du bronze; mais cette illusion photographique ne perdrait rien pour nous, si le langage particulier du graveur perçait un peu plus dans l'interprétation de son modèle.« Kat. Salon 1872, Nr. 1980; GONSE 1887, 228; BONNEFON 1887, 284; PARIS 1887, Nr. 275, o. Abb.; BÉNÉDITE 1898b, 25 und Nr. 43, o. Abb.

Verkaufspreise: 3/6 F (avec/avant la lettre) [GBA, II, 21. 1880, n. pag.]; 5 F/épuisé (avec/avant la lettre) [GBA, III, 35/36. 1887, n. pag./37. 1888, n. pag./24. 1900, n. pag./34. 1905, n. pag.]

Vorlage: Anonym, *Bust of Dante*, um 1850, Bronze und Marmor, 43,2 cm hoch, Wallace Collection, London (Inv. S150)



Maxime Lalanne nach Jacob van Ruisdael, *Le pont de bois*, 1873

Radierung auf Bütten; 147 x 207 mm (Platte); 129 x 198 mm (Darst.)

Bez.: [in Darst.] Lalanne sc.; [darunter] Jacob van Ruysdael pinx., Maxime Lalanne sculp. / LE PONT DE BOIS / Gazette des Beaux-Arts., F^{cois} Liénard, Imp. Paris.

Publ.-Ort: GBA, II, 7. 1873, 236/237

Ill. Artikel: Louis Decamps: Un collectionneur dans l'an VI, in: GBA, II, 7. 1873, 230-237

Lit.: BÉRALDI Nr. 136; IFF Nr. 32-1; VILLET 2010, Nr. 89 (IV/IV); SANCHEZ/SEYDOUX 1998a, Nr. 1873-12. Decamps 1873, 235 (s. o.): »[...] le *Pont de bois* nous apparaît empreint d'une tristesse à la fois résignée et puissante que rend admirablement l'eau-forte de M. Maxime Lalanne; [...]« KEPPEL 1908, 38

Vgl.-Beispiele: Radierung von Wilhelm Hecht (um 1900, für die Gesellschaft für vervielfältigende Kunst, Wien)

Verkaufspreise: 2 F/Épuisé (avec/avant la lettre) [GBA, II, 21. 1880, n. pag./37. 1888, n. pag.]

Vorlage: Jacob van Ruisdael, *Landscape with a footbridge*, 1652, Öl auf Leinwand, 98,4 x 159,1 cm, The Frick Collection, New York (Inv. 1949.1.156)



Charles-Albert Waltner nach Frans Hals, *Jasper Schade van Westrum*, 1873

Radierung und Kupferstich auf Bütten; 195 x 148 mm (Platte); 160 x 133 mm (Darst.)

Bez.: Frans Hals pinx., Ch Waltner sc. 1873, Ch. Waltner sc. / JASPER SCHADE VAN WESTRUM / Gazette des Beaux-Arts, F^{vois} Liénard, Imp. Paris.

Publ.-Ort: GBA, II, 8. 1873, 218/219

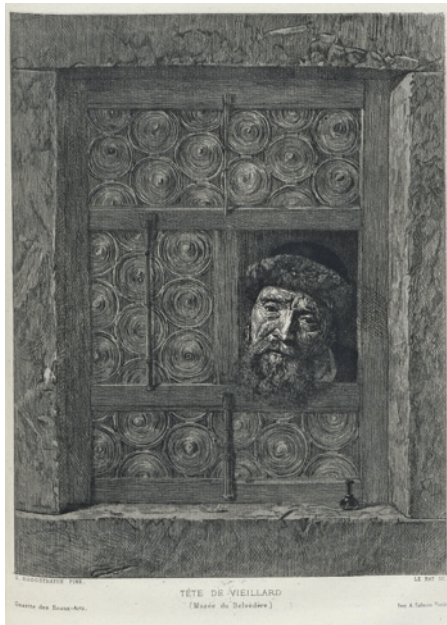
Ill. Artikel: Charles Tardieu: Les grandes collections étrangères, II. M. John W. Wilson, in: GBA, II, 8. 1873, 215-222

Lit.: BÉRALDI Nr. 2; SANCHEZ/SEYDOUX 1998a, Nr. 1873-56. Tardieu 1873, 218 (s. o.): »Une planche excellente de M. Charles Waltner reproduit ce chef-d'œuvre avec une étonnante fidélité. Il semble que le pinceau de Frans Hals se soit fait burin.« Kat. Salon 1874, Nr. 3616-3; BÉRALDI XII 1892, Nr. 2 und 1905, 102: »pour le Catalogue Wilson«

Vgl.-Beispiele: Radierung von Paul Rajon nach Rembrandt: *Portrait d'homme*, vgl. den Bestand der Bibliothèque nationale de France, Département des Estampes (EF-415-(A)-FOL); Radierung von Charles-Albert Waltner nach Frans Hals: *Jacqueline van Castre*, in: *L'Art*, Bd. 2, 1878, 334/335 (1878-38)

Verkaufspreis: 3/6 F (avec/avant la lettre) [GBA, II, 37.1888, n. pag.]

Vorlage: Frans Hals, *Jasper Schade*, 1645, Öl auf Leinwand, 80 x 67,5 cm, Tschechische Nationalgalerie, Prag (Inv. O 0638 (EC 2270))



Paul-Edme Le Rat nach Samuel van Hoogstraten, *Tête de vieillard*, 1874

Radierung auf Bütten; 239 x 177 mm (Platte); 209 x 153 mm (Darst.)

Bez.: S. HOOGSTRATEN PINX., LE RAT SC. / TÊTE DE VIEILLARD / (Musée du Belvédère) / Gazette des Beaux-Arts, Imp. A. Salmon, Paris.

Publ.-Ort: GBA, II, 9. 1874, 173/174

Ill. Artikel: Louis Clément de Ris: Galerie du Belvédère à Vienne, in: GBA, II, 9. 1874, 170-177

Lit.: BÉRALDI Nr. 14; IFF Nr. 20; SANCHEZ/SEYDOUX 1998a, Nr. 1874-4. Die Graphik wird von Clément de Ris (s. o.) nicht erwähnt; Bouchot in LÜTZOW 1892, 56: »Ohne die mikroskopisch feine Ausarbeitung der Details so zu übertreiben wie es Gaillard zu thun pflegte, zeigen sein Männerkopf nach Hoogstraten und das Blatt »Am Kamin« nach Menzel dennoch, welche Kraftstücke er [Le Rat; Anm. J. B.] auszuführen vermag.« COURBOIN III, 1926, Nr. 1095

Verkaufspreise: 2/4 F (avec/avant la lettre) [GBA, II, 21. 1880, n. pag./37. 1888, n. pag.]

Vorlage: Samuel van Hoogstraten, *Alter Mann im Fenster*, 1653, Öl auf Leinwand, 111 x 86,6 cm, Kunsthistorisches Museum, Wien (Inv. GG 378)



Léopold Flameng nach Meindert Hobbema, *La rivière*, 1874

Radierung und Kaltnadel auf Bütten; 165 x 223 mm (Platte); 143 x 201 mm (Darst.)

Bez.: HOBHEMA PINX.^T, LÉOP. FLAMENG SC. / LA RIVIÈRE / Gazette des Beaux-Arts., Imp. A. Salmon, Paris.

Publ.-Ort: GBA, II, 10. 1874, 62/63 [laut Index Juli 1874 eigentlich: 9. 1874, 451]

Ill. Artikel: Paul Mantz: La Galerie de M. Suermondt, in: GBA, II, 9. 1874, 437-453; Paul Mantz: La Galerie de M. Suermondt, in: GBA, II, 10. 1874, 61-69

Weitere Publ.-Ort(e): *Zeitschrift für Bildende Kunst*, 10. 1875, 74/75

Lit.: BÉRALDI Nr. 233; IFF --; SANCHEZ/SEYDOUX 1998a, Nr. 1874-19. MANTZ 1874, 451 (s. o.): Er verweist nur knapp auf die Radierung; Alfred Woltmann: Die Galerie Suermondt, IV, in: *Zeitschrift für Bildende Kunst*, 10. 1875, 73-78, hier: 74: »Die Landschaft von Hobbema, die wir jetzt unsern Lesern in Flameng's Radirung mittheilen, eine Fähre im Walde [...].« Wenige Zeilen später stellt Woltmann fest, dass die Abbildung ihm »Eine Beschreibung der Komposition [...] erspart.«

Vgl.-Beispiele: Radierung von Wilhelm Hecht (um 1900, für die Gesellschaft für vervielfältigende Kunst)

Verkaufspreise: 2/4 F (avec/avant la lettre) [GBA, II, 21. 1880, n. pag./37. 1888, n. pag.]

Vorlage: nicht identifiziertes Gemälde von Hobbema, ehemals in der Sammlug Suermondt



**Léopold Flameng nach Bartolomé Esteban Perez Murillo,
Saint François d'Assise au pied de la croix, 1875**

Radierung und Kaltnadel auf Büthen; 253 x 171 mm (Platte); 222 x 144 mm (Darst.)

Bez.: MURILLO PINX., L. FLAMENG SCULP. / SAINT FRANÇOIS D'ASSISES AU PIED DE LA CROIX. / Gazette des Beaux-Arts, Imp. A. Salmon, Paris.

Publ.-Ort: GBA, II, 11. 1875, 326/327

Ill. Artikel: Paul Lefort: Murillo et ses élèves, in: GBA, II, 11. 1875, 315-329

Lit.: BÉRALDI Nr. 230; IFF Nr. 215; SANCHEZ/SEYDOUX 1998a, Nr. 1875-8. LEFORT 1875, 328 (s. o.):

»Mais toute description serait ici superflue, puisque l'eau-forte de Flameng, jointe à cet article, reproduit dans son interprétation serrée ce que cette composition offre d'énergique et de grandiose.«

Verkaufspreis: 2/4 F (avec/avant la lettre) [GBA, II, 21. 1880, n. pag./37. 1888, n. pag.]

Vorlage: Bartolomé Esteban Perez Murillo, *San Francisco abrazando a Cristo*, 1668/69, Öl auf Leinwand, 277 x 181 cm, Museo de Bellas Artes, Sevilla (Inv. CE0129P)



**William Unger nach einem Rembrandt-Nachfolger (niederländisch, 3. Viertel 17. Jh.),
Portrait d'homme, 1875**

Radierung auf Chine collé auf Velin; 164 x 130 mm (Platte); 128 x 103 mm (Darst.)

Bez.: REMBRANDT PINX., W. UNGER SCULP. / PORTRAIT D'HOMME. / (Collection Lissingen) /
Gazette des Beaux-Arts, Imp. A. Salmon Paris.

Publ.-Ort: GBA, II, 13. 1876, 482/483

Ill. Artikel: Alfred de Lostalot: La collection de M. Le Chevalier J. de Lissingen, in: GBA, II, 13. 1876,
483-493

Weitere Publ.-Ort(e): *Zeitschrift für Bildende Kunst*, 10. 1875, 318/319; *L'Art*, 1876, Bd. 1, 246/247
(1876-14)

Lit.: BLANC IV, 1890, Nr. 27; SANCHEZ/SEYDOUX 1998a, Nr. 1876-13. C. Vosmaer: Notizen. Der Auctionär, von Rembrandt, in: *Zeitschrift für Bildende Kunst*, 10. 1875, 319: »Das in Unger's vorzüglicher Nachbildung den Lesern vorliegende Bildniß [...].« Die Graphik wird von Lostalot (s. o.) nicht erwähnt; Eugène Véron: Chronique de l'Hotel Drouot, in: *L'Art*, 1. 1876, 246: »Nous en donnons la gravure due au professeur W. Unger, le célèbre aquafortiste établi à Vienne.«

Verkaufspreise: 2/4 F (avec/avant la lettre) [GBA, II, 21. 1880, n. pag./37. 1888, n. pag.]

Vorlage: Rembrandt-Nachfolger (niederländisch, 3. Viertel 17. Jh.), *Portrait of a man (The Auctioneer)*, 1658, Öl auf Leinwand, 108,6 x 86,4 cm, Metropolitan Museum of Art, New York (14.40.624)



Achille Jacquet nach Michelangelo Buonarroti, *La Sainte Famille*, 1876

Radierung und Kupferstich auf Chine collé auf Velin; 218 x 168 mm (Platte); Ø 141 mm (Darst.)

Bez.: MICHEL ANGE PINX., ACHILLE JACQUET SC. / LA SAINTE FAMILLE / MUSÉE DES OFFICES / Gazette des Beaux-Arts., Imp. Ch. Chardon aîné. Paris

Publ.-Ort: GBA, II, 13. 1876, 134/135

Ill. Artikel: Paul Mantz: Michel-Ange, peintre, in: GBA, II, 13. 1876, 119-186

Weitere Publ.-Ort(e): Charles Blanc et al.: L'œuvre et la vie de Michel-Ange Paris 1876 (Separatum mit 11 Tafeln) [GBA, III, 21. 1899, n. pag.]

Lit.: BÉRALDI Nr. 5; IFF Nr. 10; SANCHEZ/SEYDOUX 1998a, Nr. 1876-4. Mantz 1876, 135 (s. o.), Anm.: »La gravure de M. A. Jacquet, qui accompagne ce travail, est la première reproduction au burin qui ait été faite de cette œuvre célèbre.«

Verkaufspreise: 3/6/10/15 F (avec/avant la lettre/avant la lettre sur japon/avant la lettre sur parchemin) [GBA, II, 21. 1880, n. pag.]; 3/6/10 F (avec/avant la lettre/sur japon) [GBA, II, 37. 1888, n. pag.]

Vorlage: Michelangelo Buonarroti, *Sacra famiglia (Tondo Doni)*, 1504-1506, Tempera auf Holz, Ø 120 cm, Museo degli Uffizi, Florenz (Inv. 1890, n. 1456)



Léopold Desbrosses nach Frans Hals, *Hille Bobbe*, 1876

Radierung und Kaltnadel auf Bütten; 278 x 220 mm (Platte); 259 x 208 mm (Darst.)

Bez.: [über Darst.] Salon de 1876. [darunter] Frans Hals, pinx., L. Desbrosses, sc. / HILLE BOBBE.

/ L'Art., F^{cois} Liénard, Imp. Paris.

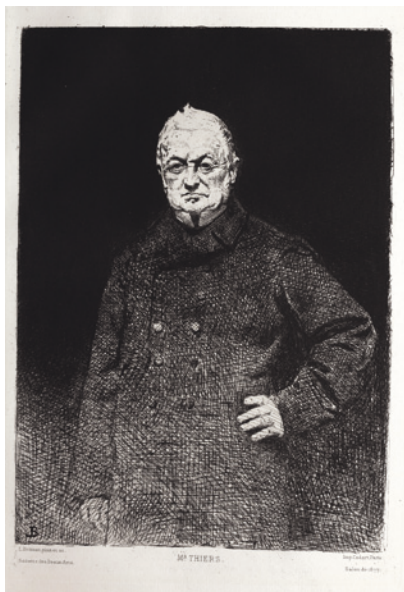
Publ.-Ort: *L'Art*, 1876, Bd. 4, 76/77

Ill. Artikel: Paul Leroi: Les Parias du Salon, in: *L'Art*, 1876, Bd. 4, 73-77

Lit.: BÉRALDI Nr. 30; IFF Nr. 7; SANCHEZ/SEYDOUX 1999, Nr. 1876-83. LEROI 1876, 76 (s. o.): die Graphik leide unter dem schlechten Platz im Salon, aber sie »permet d'apprécier ce talent sérieux qui rend vaillamment la touche puissante du maître de Harlem«; Salon 1876, Nr. 3833 (?): »Une eau-forte: D'après F. Hals«, kein Verweis auf *L'Art*

Vgl.-Beispiele: Léopold Flameng = Kat. 18; Radierung von William Unger, vgl. UNGER 1873, Nr. 20 und GRAUL 1891, 79, Abb. Jules Jacquemart nach Frans Hals: *Le joyeux compagnon*, in: *L'Art*, 1875, Bd. 2, 144/45 (1875-31); Radierung von Jules Jacquemart, vgl. PARIS 1887, Nr. 359, o. Abb.; Kupferstich von Albert Krüger, in: LÜTZOW 1892, 108/109, siehe ebd., 116

Vorlage: Frans Hals, *Malle Babbe*, 1633-1635, Öl auf Leinwand, 75 x 64 cm, Gemäldegalerie Berlin (Inv. 801C)



Léon Bonnat nach Léon Bonnat, *Mr. Thiers*, 1877

Radierung auf Bütten; 238 x 168 mm (Platte); 212 x 155 mm (Darst.)

Bez.: [in Darst.] LB[ligiert]; [darunter] L. Bonnat pinx. et sc., Imp. Cadart, Paris / M.^R THIERS. / Gazette des Beaux-Arts., Salon de 1877.

Publ.-Ort: GBA, II, 15. 1877, 550/551

Ill. Artikel: Duranty: Reflexions d'un bourgeois sur le Salon de peinture, in: GBA, II, 15. 1877, 547-581

Lit.: BÉRALDI Nr. 2; IFF Nr. 2; SANCHEZ/SEYDOUX 1998a, Nr. 1877-15. Die Graphik wird von Duranty (s. o.) nicht erwähnt; PARIS 1896, Nr. 87, o. Abb.

Vgl.-Beispiele: Radierung von Léopold Massard, in: *L'Art*, 1877, Bd. 3, 16/17 (1877-45)

Verkaufspreise: 2 F/Épuisé (avec/avant la lettre) [GBA, II, 17.1878, n. pag./21.1880, n. pag./37.1888, n. pag.]

Vorlage: Léon Bonnat, *Adolphe Thiers, président de la République*, 1876, Öl auf Leinwand, 125 x 98 cm, Musée National du Château de Versailles (Inv. RF 243, MV 5131)



Louis Jacoby nach Franz Messmer & Jacob Kohl, *Portrait de Jacques-Mathias Schmutzer*, 1877

Radierung [Werbung 1878: Burin] auf Chine collé auf Velin; 233 x 165 mm (Platte); 184 x 138 mm (Darst.)

Bez.: F. MESSMER & J. KOHL P., L. JACOBY SC. / PORTRAIT DE JACQUES MATHIAS SCHMUTZER / FONDATEUR DE L'ÉCOLE DE GRAVURE À L'ACADÉMIE IMP. DES BEAUX-ARTS À VIENNE. / GAZETTE DES BEAUX-ARTS, IMP. DE LA SOCIÉTÉ DE GRAVURE (GESELLSCHAFT F. VERVIELFÄLT. KUNST) À VIENNE.

Publ.-Ort: GBA, II, 16. 1877, 382/383

Ill. Artikel: Oscar Berggruen: Exposition historique de l'Académie des Beaux-Arts à Vienne, in: GBA, II, 16. 1877, 380-386

Lit.: SANCHEZ/SEYDOUX 1998a, Nr. 1877-28. Berggruen 1877, 386 (s. o.): »Jacoby lui-même, qui révèle des qualités de maître dans le portrait gravé de Schmutzer que nous présentons au lecteur, travaille pour la *Société*, depuis huit ans, à une gravure de plus grande dimension, d'après l'*École d'Athènes* de Raphael; [...]«.

Verkaufspreise: »Epuisé« [GBA, II, 17. 1878, n. pag./21. 1880, n. pag./37. 1888, n. pag.]: Graphik wird als Original von Jacoby angeboten.

Vorlage: Franz Messmer & Jacob Kohl, *Jacob Schmutzer, Gründer der Kupferstecherakademie*, 1767, Öl auf Leinwand, 152,5 x 116,5 cm, Gemäldegalerie, Wiener Akademie der Künste (Inv. 107)



**Henri Guérard nach Juan Bautista Martínez del Mazo,
L'Infante Marie-Thérèse, fille de Philippe IV, 1879**

Radierung und Aquatinta auf Velin; 236 x 163 mm (Platte); 198 x 138 mm (Darst.)

Bez.: Velasquez pinx., H. Guérard sc. / L'INFANTE MARIE-THÉRÈSE, FILLE DE PHILIPPE IV /
(Musée du Prado) / Gazette des Beaux-Arts, Imp. Leroy

Publ.-Ort: GBA, III, 12. 1894, 404/405

Ill. Artikel: Alfred de Lostalot: Les Musées de Madrid, Le Musée du Prado: L'école espagnole, in:
GBA, III, 12. 1894, 405-422

Lit.: BÉRALDI Nr. 471; IFF Nr. 74-2; BERTIN 1975, Nr. 522 (IV/IV): »Infante Marguerite«; SANCHEZ/
SEYDOUX 1998a, Nr. 1894-13. Die Graphik wird von Lostalot (s. o.) nicht erwähnt; Kat. Salon 1879,
Nr. 5673

Vgl.-Beispiele: Kalotypie nach einem Kupferstich von Pierre Audouin, vgl. LONDON 1987, 110, Abb. 98
und Tf. XII, 132; Radierung von Charles-Albert Waltner, vgl. BÉRALDI, Nr. 14 und BOUYER 1902, 172
Verkaufspreise: -/15/6/4 F (Pergament/Japanp./avant/avec la lettre) [GBA, III, 13. 1895, n. pag.]

Vorlage: Juan Bautista Martínez del Mazo (ehem. Diego Velázquez), *La infanta Margarita de Austria*, 1660, Öl auf Leinwand, 212 x 147 cm, Museo del Prado, Madrid (Inv. 1192)



Paul Rajon nach Thomas Gainsborough, *The Blue Boy*, 1881

Radierung auf Bütten; 287 x 192 mm (Platte); 241 x 158 mm (Darst.)

Bez.: Thomas Gainsborough R. A. pinx., Paul Rajon sc. / THE BLUE BOY / (Gallery of His Grace the Duke of Westminster.) / L'Art., Imp. A. Salmon.

Publ.-Ort: *L'Art*, 1881, Bd. 1, 262/263

Ill. Artikel: J. Comyns Carr.: Les grandes expositions d'hiver à Londres, in: *L'Art*, 1881, Bd. 1, 261-263

Lit.: BÉRALDI Nr. 102; SANCHEZ/SEYDOUX 1999, Nr. 1881-5. Comyns 1881, 262 (s. o.), Anm. 4: »M.

Rajon a produit une œuvre accomplie qui lui fait le plus grand honneur. Sa planche terminée et terminée en perfection, il l'a apportée à *L'Art*, qui a regardé comme une bonne fortune da la publier. La tête de Master Buttall a bien autrement de caractère, bien autrement de jeunesse que dans l'eau-forte de M. Waltner; les fonds ne sont pas charbonnés comme les avait littéralement éteints ce dernier; a lieu d'être déplorablement sacrifiés, ils conservent toutes leurs qualités de clair-obscur, toute leur valeur d'enveloppe qui contribue si puissamment à l'harmonie de toute la peinture, ainsi que Burger l'a si sagement indiqué. La délicatesse des demi-teintes est extrême chez M. Rajon et d'une étonnante justesse d'interprétation; il en est de même de sa façon de rendre la finesse de tous les plis dont il n'escamote, lui, pas le moindre. Voyez aussi le faire des jambes qui est charmant et rappelle adorablement la manière de Watteau. Bref, *The Blue Boy* est une des plus belles planches de M. Rajon, toute blonde, toute savoureuse, tandis que l'estampe de M. Waltner, grâce au *Fa Presto*, voit ses qualités disparaître sous un ensemble qu'on dirait traité au charbon.« Bouchot in LÜTZOW 1892, 55: »Sein ›blue boy‹ nach Gainsborough ist nicht so sicher in der Behandlung wie die Radirung Flameng's, aber der Abstand zwischen den beiden Arbeiten ist kein enormer. Mir scheint sogar bei derjenigen Rajon's der Hintergrund reicher, der Gesamttton richtiger zu sein.«

Vgl.-Beispiele: Léopold Flameng = Kat. 5; Radierung von Charles-Albert Waltner, vgl. *L'Art*, 1880, Bd. 3, 123f. und BÉRALDI Nr. 104.

Vorlage: Thomas Gainsborough, *The Blue Boy, Jonathan Buttall*, 1770, Öl auf Leinwand, 179,4 x 123,8 cm, The Huntington Library, Art Collections, San Marino, Los Angeles (Inv. 21.1)

Kat. 38 / Abb. 72



Tiburce de Mare nach Raffael (Raffaello Santi), *Le triomphe de Galatée*, 1883

Radierung auf Chine collé auf Velin; 249 x 176 mm (Platte); 194 x 146 mm (Darst.)

Bez.: Raphaël Sanzio pinx, T. de Mare sc. / LE TRIOMPHE DE GALATÉE / (Fresque du Palais de la Farnésine, à Rome) / Gazette des Beaux-Arts, Imp. Ch. Chardon

Publ.-Ort: GBA, II, 27.1883, 498/499

Ill. Artikel: Eugène Müntz: L'orfèvrerie romaine de la Renaissance [...], in: GBA, II, 27.1883, 491-504 [im Index kein Verweis auf: Charles Bigot: Les fresques de Raphaël à la Farnésine, GBA, II, 26.1883, 465-485 bzw. 27.1883, 25-51 und 281-295]

Weitere Publ.-Ort(e): Charles Bigot: Raphaël et la Farnésine, Paris 1884 (Separatum mit 13 Radierungen von Mare und zwei weiteren Tafeln) [GBA, II, 21.1899, n. pag.]

Lit.: BÉRALDI IX, 1889, 216; IFF Nr. 10; SANCHEZ/SEYDOUX 1998a, Nr. 1883-12. Die Graphik wird von Müntz (s. o.) und Bigot (s. o.) nicht erwähnt; FOURCAUD 1884, 114: »M. Tiburce de Mare nous offre encore une suite de gravures très expertement exécutées d'après les peintures de Raphaël à la Farnésine et qui ont été publiées – comme tant d'autres prises entre les meilleures – par la *Gazette des Beaux-Arts*.« Kat. Salon 1884, Nr. 4506: für GBA

Vgl.-Beispiele: Kupferstich von Hendrick Goltzius = Abb. 73; Kupferstich von Gustave Biot, vgl. LE-ROI 1876, 306 und IFF, II, 456. Zu weiteren Stichen siehe: STUTTGART 2001, 343-346 (E7)

Verkaufspreise: 2/4/10 F (avec/avant la lettre/sur japon) [GBA, II, 37.1888, n. pag.]

Vorlage: Raffael, *Triumph der Galathea* (Detail), 1512, Fresko, 295 x 225 cm, Villa Farnesina, Rom



Henri Guérard nach James Abbot McNeill Whistler, *Portrait de ma mère*, 1883

Radierung und Roulette in Bister auf Bütten; mind. 164 x 198 mm (Platte); 142 x 161 mm (Darst.)

Bez.: [in Darst.] H. Guérard D'après; [darunter] J. Whistler pinx, H. Guérard sc. / PORTRAIT DE MA MÈRE. / (Salon de 1883.) / Gazette des Beaux-Arts., Imp. Eudes.

Publ.-Ort: GBA, II, 28.1883, 10/11

Ill. Artikel: Charles Bigot: Le Salon de 1883, in: GBA, II, 28.1883, 5-23

Weitere Publ.-Ort(e): Album de la Gazette des Beaux-Arts, 1889 (Nr. 40) [GBA, III, 1.1889, n. pag.]

Lit.: BÉRALDI Nr. 16; IFF Nr. 35-1; BERTIN 1975, Nr. 546; SANCHEZ/SEYDOUX 1998a, Nr. 1883-13.

Bigot 1883, 11 (s. o.): »L'eau-forte de M. Guérard exprime exactement le caractère de cette belle œuvre.« Kat. Salon 1884, Nr. 4397-5: für GBA; FOURCAUD 1884, 116: »Aussi remarquez comme il parvient à fixer l'impression [...] de gravité intérieure et quelque peu morose du portrait de femme de M. James Whistler [...]. Il n'y a, dans tout cela, qu'à louer M. Guérard.«

Vgl.-Beispiele: Holzstich von Henry Wolf, 1905, 20 x 22,6 cm, vgl. KÖLN 2012, Kat. 26

Verkaufspreise: 2/5/10 F (avec/avant la lettre/sur japon) [GBA, II, 37.1888, n. pag.]

Vorlage: James Abbot McNeill Whistler, *Arrangement in Gray and Black: Portrait of the painter's mother*, 1871, Öl auf Leinwand, 144,3 x 162,5 cm, Musée d'Orsay, Paris (Inv. RF 699)



Henri Guérard nach Frans Hals, *Vive la fidélité!*, 1883

Radierung und Kaltnadel in schwarzem Bister auf Büttchen; 247 x 166 mm (Platte); 190 x 143 mm (Darst.)

Bez.: Franz Hals pinx., H. Guérard sc. / ((VIVE LA FIDÉLITÉ!)) / (Collection de M. le Comte Ed. de Pourtalès) / Gazette des Beaux-Arts, Imp. Eudes.

Publ.-Ort: GBA, II, 28.1883, 122/123

Ill. Artikel: Arthur Baignères: A propos de l'exposition des cent chefs-d'œuvre des collections parisiennes, in: GBA, II, 28.1883, 118-122

Weitere Publ.-Ort(e): Album de la Gazette des Beaux-Arts, 1889 (Nr. 15) [GBA, III, 1.1889, n. pag.]

Lit.: BÉRALDI Nr. 477; IFF Nr. 35-2; BERTIN 1975, Nr. 529 (IV/IV); SANCHEZ/SEYDOUX 1998a, Nr. 1883-16. Die Graphik wird von Baignères (s. o.) nicht erwähnt; Kat. Salon 1884, Nr. 4397-1: für GBA; FOURCAUD 1884, 116: »Aussi remarquez comme il parvient à fixer l'impression [...] de joie communicative de cette allégorie réaliste et tout hollandaise de Franz Hals sur la *Fidélité*, [...]. Il n'y a, dans tout cela, qu'à louer M. Guérard.«

Vgl.-Beispiele: Radierung von William Unger, vgl. UNGER 1873, Nr. 2, Abb. und HAMERTON 1876, 393f.; Holzstich in: Robert Dohme: Kunst und Künstler, Lieferung 23-25, 1876, 8

Verkaufspreise: 2/4 F (avec/avant la lettre) [GBA, II, 37.1888, n. pag.]

Vorlage: Frans Hals, *Young Man and Woman in an Inn (Yonker Ramp and his Sweetheart)*, 1623, Öl auf Leinwand, 104 x 78,1 cm, Metropolitan Museum of Art, New York (Inv. 14.40.602)



Henri Guérard nach Jean-Baptiste Camille Corot, *Le pont de Mantes*, 1883

Radierung, Roulette und Kaltnadel auf Bütten; 166 x 237 mm (Platte); 140 x 204 mm (Darst.)

Bez.: [in Darst.] GHG [ligiert]; [darunter] Corot pinx., H. Guérard sc. / LE PONT DE MANTES. / (Collection de M.^r Defoer). / Gazette des Beaux-Arts, Imp. Eudes

Publ.-Ort: GBA, II, 28.1883, 314/315 [laut Index Oktober 1883: voir l'article, page 121]

Ill. Artikel: Arthur Baignères: A propos de l'exposition des cent chefs-d'œuvre des collections parisiennes, in: GBA, II, 28.1883, 118-122; Ary Renan: Ischia, souvenirs et impressions, in: GBA, II, 28.1883, 304-316

Weitere Publ.-Ort(e): Album de la Gazette des Beaux-Arts, 1889 (Nr. 29) [GBA, III, 1.1889, n. pag.]

Lit.: BÉRALDI Nr. 484; IFF Nr. 35-3; BERTIN 1975, Nr. 540 (III/III): nur Radierung und Kaltnadel; SANCHEZ/SEYDOUX 1998a, Nr. 1883-19. Die Graphik wird von Baignères (s.o.) nicht erwähnt; MANTZ 1883, 487-607, hier: 490: Lob der Graphik wegen »la souplesse et la fine lumière«; Kat. Sa-

lon 1884, Nr. 4397-4: für GBA; FOURCAUD 1884, 116: »Aussi remarquez comme il parvient à fixer l'impression [...] de grand jour épandu et frais du *Pont de Mantes* de Corot, [...]. Il n'y a, dans tout cela, qu'à louer M. Guérard.«

Vgl.-Beispiele: Radierung von Henri Lefort, vgl. PARIS 1896, Nr. 528: »Le Pont de Mantes, d'après Corot«, o. Abb.

Verkaufspreis: 3/6 F (avec/avant la lettre) [GBA, II, 37.1888, n.pag.]

Vorlage: Jean-Baptiste Camille Corot, *Le pont de Mantes*, 1868-1870, Öl auf Leinwand, 38 x 55 cm, Musée du Louvre, Paris (R.F. 1641)

Kat. 42 / Abb. 27



Claude Ferdinand Gaillard nach Rembrandt, *Fragment des »Pèlerins d'Emmaüs«*, 1883

Kupferstich auf Chine collé auf Velin; Plattenrand nicht erkennbar; 221 x 134 mm (Darst.)

Bez.: Rembrandt pinx, F. Gaillard sculp. / FRAGMENT DES « PÉLERINS D'EMMAÛS ». / (Musée du Louvre) / Gazette des Beaux-Arts, Imp. A. Clément

Publ.-Ort: GBA, II, 28.1883, 470/471

Ill. Artikel: Paul Lefort: L'exposition Nationale de 1883, in: GBA, II, 28.1883, 457-471

Weitere Publ.-Ort(e): Album de la Gazette des Beaux-Arts, 1889 (Nr. 24) [GBA, III, 1.1889, n. pag.]

Lit.: BÉRALDI Nr. 43 (X/X); IFF Nr. 73a-1; SANCHEZ/SEYDOUX 1998a, Nr. 1883-23. LEFORT 1883, 470f.

(s. o.): Er bezeichnet Gaillards Reproduktion des Gemäldes, als »epochemachend« und spricht der Société française de gravure größtes Lob für die Beauftragung Gaillards aus. Er weist darauf hin, dass Gaillard bis dahin vor allem Werke von »primitifs« reproduziert hatte und fährt fort: »Pour interpréter Rembrandt, il lui a donc fallu changer sa manœuvre et, au talent qu'il possédait

déjà, en ajouter un nouveau et presque contradictoire. Il y est parvenu. L'habile et patient artiste a rendu non seulement le caractère et la physionomie des personnages, les sentiments divers qui les agitent ou les animent, le mystère du clair-obscur qui enveloppe toute la scène, mais, avec une habileté qui, à notre avis, n'a pas de rivale, il a encore su traduire, à l'aide de travaux d'une adresse et d'une ténuité qui tiennent du prodige, les rugosités des empâtements, la touche même et comme chaque coup de pinceau du maître et, ce qui est plus curieux encore, jusqu'aux plus étranges et fantastiques caprices de sa diabolique exécution. Les lecteurs de la *Gazette* ont du reste la bonne fortune de pouvoir se rendre compte de ce qu'est, en réalité, cette étonnante et merveilleuse gravure. Grâce à la libéralité de la Société française, la *Gazette* a pu faire détacher et publier à part le morceau principal et capital de l'œuvre, le Christ.« Kat. Salon 1883, Nr. 4664; Kat. Salon de la Société nationale des Beaux-Arts 1883, Nr. 1265; BÉRALDI, VI, 1887, 208: »[Gaillard] reproduit avec une incroyable fidélité la touche, le moindre coup de pinceau de l'original«; GONSE 1887, 234: »[...] l'ambition généreuse de résoudre le plus difficile problème qui se soit jamais offert aux méditations d'un buriniste; il y a des hardiesses heureuses, des détails où jaillit l'éclair; mais l'œuvre dans son ensemble, ainsi qu'en témoignent ses états trop nombreux, est péniblement menée.« MANTZ 1887, 2: Er nennt diesen Stich, um die Anpassungsfähigkeit Gaillards zu verdeutlichen; DARGENTY 1887, 180f.: »Qu'importe le procédé, du reste: le résultat qu'on en retire compte seul; le portrait de *Dom Guéranger* ainsi que les *Pèlerins d'Emmaüs* sont là pour donner la valeur exacte de celui de Gaillard.« BONNEFON 1887, 284f.: »Il semble que Gaillard ne se soit pas assez préoccupé de l'ensemble pour se perdre dans l'abondance du détail. La lumière éthérée qui baigne le tableau est absente dans la gravure. On y trouve, au contraire, une préoccupation des accessoires poussée jusqu'à la minutie. Pour interpréter la peinture de Rembrandt, Gaillard avait un guide sûr, un modèle excellent: c'est Rembrandt aqua-fortiste. Il eût assurément gagné à pénétrer plus avant sa manière, à saisir plus intimement les procédés de celui qu'il voulait essayer de rendre.« BOUCHOT in LÜTZOW 1891, 12f., mit Abb. von mehreren Zuständen eines anderen Ausschnitts; BÉNÉDITE 1898b, 21, 25 und Nr. 51, o. Abb.; DELTEIL 1898, 3: Er merkt an, dass der »gute« Stich das Gemälde bis in die Details der Malweise wiedergibt, aber das, was das Gemälde auszeichnet, nicht vermittelt; LALO 1898, 450: »Et Gaillard, parut enfin, qui, par des planches telles que *l'Homme à l'œillet* et les *Pèlerins d'Emmaüs*, montra les premiers et parfaits modèles d'un art sans précédent, d'un art plus fidèle et plus pénétrant que tout ce qu'on avait vu jusqu'alors.« COURBOIN III, 1926, 57; BERSIER 1963, 261; ADHÉMAR 1979, 215

Vgl.-Beispiele: Gaillards Reproduktion des gesamten Gemäldes für die Société française de gravure, vgl. LÜTZOW 1891, 48/49 und 49-57 sowie CHALCOGRAPHIE 1922, Nr. 6238 (48 x 44 cm); Radierung von Johannes-Peter de Frey, vgl. Mémoires du visible, cuivres et estampes de la Chalcographie du Louvre, Ausst.-Kat. Paris, Musée du Louvre, Paris 2003, Nr. 7 (1648, 46 x 38,2 cm); Holzstich von Baude, in: GBA, III, 9. 1893, 41; Graphik von André-Charles Coppier: Kat. Salon 1897, Nr. 3939: für »Les Maîtres du passé«

Verkaufspreise: 5/10 F (avec/avant la lettre) [GBA, II, 35/36. 1887, n. pag./37. 1888, n. pag.]; 5 F/épuisé (avec/avant la lettre) [GBA, III, 24. 1900, n. pag./34. 1905, n. pag.]

Vorlage: Rembrandt, *Le Christ se révélant aux pèlerins d'Emmaüs* (Ausschnitt), 1648, Öl auf Holz, 68 x 65 cm, Musée du Louvre, Paris (Inv. 1739)



Eugène Burney nach Diego Velázquez, *Portrait d' Innocent X*, 1884

Kupferstich und Radierung auf Chine collé auf Velin; 238 x 175 mm (Platte); 191 x 149 mm (Darst.)

Bez.: Velasquez pinx, Burney sc. / PORTRAIT D'INNOCENT X / (Galerie Doria à Rome.) / Gazette des Beaux-Arts, Imp. Ch. Chardon

Publ.-Ort: GBA, II, 29.1884, 22/23

Ill. Artikel: Paul Lefort: Velázquez, in: GBA, II, 29.1884, 18-28

Weitere Publ.-Ort(e): Album de la Gazette des Beaux-Arts, 1889 (Nr. 33) [GBA, III, 1.1889, n. pag.]

Lit.: BÉRALDI Nr. 7; IFF Nr. 8 (XII/mind. XII); SANCHEZ/SEYDOUX 1998a, Nr. 1884-1. Lefort 1884, 23 (s. o.), Anm.: »Par une rare bonne fortune, la *Gazette* a pu faire graver ce portrait et M. Burney, élève de F. Gaillard, s'est acquitté de ce soin avec une conscience remarquable et un rare talent. Nos lecteurs sauront au surplus apprécier le mérite de cette belle gravure. Depuis le XVIII^e siècle, le portrait d'Innocent X n'a pas été gravé.« Kat. Salon 1884, Nr. 4264: für GBA; CHENNEVÈRES 1887, 502: »M. Burney s'assimile la pureté de dessin de Gaillard avec une pieuse pénétration, et [...], l'*Innocent X* de Vélasquez et [...] sont des œuvres fortes et étudiées.« PARIS 1887, Nr. 77

Vgl.-Beispiele: Radierung von Jean-Emile Buland, in: *L'Art*, 1885, Bd. 1, 1/2 (1885-01), vgl. FOURCAUD 1884, 112

Verkaufspreise: 3/6/10 F (avec/avant la lettre/sur japon) [GBA, II, 37.1888, n. pag.]

Vorlage: Diego Velázquez, *Portrait d'Innozent X*, 1650, Öl auf Leinwand, 140 x 120 cm, Galleria Doria Pamphilj, Rom (Inv. FC 289)



Tiburce de Mare nach Paul Baudry, *Edmond About*, 1884

Radierung, Kaltnadel und Kupferstich auf Chine collé auf Velin; 211 x 159 mm (Platte); 119 x 151 mm (Darst.)

Bez.: P. Baudry pinx, T. de Mare sc. / EDMOND ABOUT / Gazette des Beaux-Arts, Imp. A. Clément, Paris

Publ.-Ort: GBA, II, 29.1884, 310/311

Ill. Artikel: Alfred de Lostalot: Le portrait de M. Edmond About par M. Paul Baudry, in: GBA, II, 29.1884, 311-313

Lit.: BÉRALDI IX, 1889, 216; IFF Nr. 12; SANCHEZ/SEYDOUX 1998a, Nr. 1884-6. LOSTALOT 1884a, 312 (s. o.): »La gavure de M. de Mare, exécutée avec une finesse et une conscience que nos lecteurs apprécieront, a demandé du temps; nous aurions pu la rattacher sans commentaires à notre étude qui a paru dans la livraison du mois de juillet de l'an dernier, mais il nous en a coûté de publier une planche remarquable sans adresser quelques compliments à l'artiste qui l'a gravée pour nous.« Und ebd. 312f.; Kat. Salon 1884, Nr. 4506: für GBA; Christophe Vital (Hg.): Paul Baudry 1828-1886, Les portraits et les nus, Ausst.-Kat. Historial de la Vendée, La Roche-sur-Yon 2007, 95: »Le portrait d'About a figuré au Salon de l'année suivante (no. 68); il a été gravé par T. de Mare pour la Gazette des beaux-arts (1884) et a également été reproduit en photogravure par Goupil.«

Vgl.-Beispiele: Photogravüre von Goupil, vgl. Ausst.-Kat. Historial de la Vendée, 2007, 9 (s. o.).

Verkaufspreise: 3/6/10 F (avec/avant la lettre/sur japon) [GBA, II, 37.1888, n. pag.]

Vorlage: Paul Baudry, *Portrait d'Edmond About*, 1871, Öl auf Holz, 37 x 27 cm, Privatsammlung



Albert Ardail nach Rembrandt, *Portrait de famille*, 1886

Radierung und Kaltnadel auf Velin; 175 x 215 (Platte); 319 x 183 mm (Darst.)

Bez.: REMBRANDT PINX., ALBERT ARDAIL SC. / PORTRAIT DE FAMILLE / (Musée de Brunswick) / Gazette des Beaux-Arts, Imp. A. Salmon, Paris.

Publ.-Ort: GBA, II, 34. 1886, 270/271

Ill. Artikel: André Michel: Le Musée de Brunswick, in: GBA, II, 34. 1886, 265-273

Weitere Publ.-Ort(e): Album de la Gazette des Beaux-Arts, 1889 (Nr. 22) [GBA, III, 1. 1889, n. pag.]

Lit.: IFF Nr. 2; SANCHEZ/SEYDOUX 1998a, Nr. 1886-12. André Michel: Le Musée de Brunswick, in: GBA, II, 35. 1887, 5-25, hier: 20: Er äußert sich knapp zum Gemälde, erwähnt die Graphik nicht; Kat. Salon 1886, Nr. 4928: für GBA

Vgl.-Beispiele: William Unger = Kat. 15; Daniel Mordant = Kat. 48; Radierung von Georges Forquet-Dorval, vgl. Silke Gatenbröker: Familienglück, Rembrandt und sein Braunschweiger Meisterwerk, Braunschweig 2006, Kat. 22 (für die Chalcographie du Louvre)

Verkaufspreise: 3/6/15 F (avec/avant la lettre/sur japon) [GBA, II, 37. 1888, n. pag.]

Vorlage: Rembrandt, *Ein Familienbildnis*, 1668/69, Öl auf Leinwand, 126 x 167 cm, Herzog-Anton-Ulrich-Museum, Braunschweig (Inv. GG 238)



Eugène Gaujean nach Sandro Botticelli (Alessandro di Mariano Filipepi),
Figure allégorique du Printemps, 1886

Radierung, Roulette und Kupferstich auf Bütten; 209 x 159 mm (Platte); 161 x 123 mm (Darst.)

Bez.: Sandro Botticelli pinx., E. Gaujean sc. / FIGURE ALLÉGORIQUE DU PRINTEMPS / (Fragment du Tableau »le Printemps.«__Académie de Florence) / Gazette des Beaux-Arts, Imp. A. Clément_Paris

Publ.-Ort: GBA, II, 34. 1886, 464/465

Ill. Artikel: J. A. Crowe: Sandro Botticelli, in: GBA, II, 34. 1886, 466-475

Weitere Publ.-Ort(e): Album de la Gazette des Beaux-Arts, 1889 (Nr. 6) [GBA, III, 1. 1889, n. pag.]

Lit.: BÉRALDI --; IFF --; SANCHEZ/SEYDOUX 1998a, Nr. 1886-14. Die Graphik wird von Crowe (s. o.) nicht erwähnt, obwohl er im ersten Teil seines Artikels (ebd., 177-187, hier: 184) Gaujeans begleitende Reproduktion von Botticellis *Naissance de Vénus* (1886-11) lobt.

Vgl.-Beispiele: Kaltnadel von Henri Guérard: *Le printemps* = Kat. 47; Radierung von Félix Jasinski: *Primavera*, vgl. DAX 1893, 66 und WELLISZ 1934, Tf. VI, Kat. 48 (1892); Holzstich von Timothy Cole, vgl. LONDON 1987, 75, Nr. 64 (Abb.)

Verkaufspreise: 3/6/10 F (avec la lettre/avant la lettre/Japon) [GBA, II, 37. 1888, n. pag.]

Vorlage: Sandro Botticelli (Alessandro di Mariano Filipepi), *La Primavera* (Ausschnitt), 1475-1486, Tempera auf Leinwand, 203 x 214 cm, Galleria degli Uffizi, Florenz (Inv. 8360)



Henri Guérard nach Sandro Botticelli (Alessandro di Mariano Filipepi),

Le Printemps: figures de jeune filles dansant, 1886

Kaltnadel, Aquatinta und Kupferstich auf Bütten; 159 x 197 mm (Platte); 131 x 178 mm (Darst.)

Bez.: Sandro Botticelli pinx., H. Guerard sc. / LE PRINTEMPS / (Fragment du tableau de l'Académie de Florence.) / Gazette des Beaux-Arts, Imp. Eudes.

Publ.-Ort: GBA, II, 34. 1886, 474/475

Ill. Artikel: J. A. Crowe: Sandro Botticelli, in: GBA, II, 34. 1886, 466-475

Weitere Publ.-Ort(e): Album de la Gazette des Beaux-Arts, 1889 (Nr. 48) [GBA, III, 1. 1889, n. pag.]

Lit.: BÉRALDI Nr. 478; IFF Nr. 48-8; BERTIN 1975, Nr. 526 (IX/IX); SANCHEZ/SEYDOUX 1998a, Nr. 1886-15. Die Graphik wird von Crowe (s. o.) nicht erwähnt, obwohl er im ersten Teil seines Artikels (ebd., 177-187, hier: 184) Gaujeans begleitende Reproduktion von Botticellis *Naissance de Vénus* (1886-11) lobt; Kat. Salon 1888, Nr. 5232: für GBA

Vgl.-Beispiele: Raderung von Eugène Gaujean: *Figure allégorique du Printemps* = Kat. 46; Radierung von Félix Jasinski: *Primavera*, vgl. Dax 1893, 66 und Wellisz 1934, Tf. VI, Kat. 48 (1892)

Verkaufspreise: 3/6/10 F (avec/avant la lettre/sur japon) [GBA, II, 37. 1888, n. pag.]

Vorlage: Sandro Botticelli (Alessandro di Mariano Filipepi), *La Primavera* (Ausschnitt), 1475-1486, Tempera auf Leinwand, 203 x 214 cm, Galleria degli Uffizi, Florenz (Inv. 8360)



Daniel Mordant nach Rembrandt, *Portrait de famille*, 1886

Radierung und Kaltnadel auf Bütten; 213 x 268 mm (Platte); 175 x 231 mm (Darst.)

Bez.: Rembrandt pinx., D. Mordant sc. / PORTRAIT DE FAMILLE / (Musée de Brunswick.) / *L'Art*, Imp. Lallement.

Publ.-Ort: *L'Art*, 1886, Bd. 1, 116/117

Ill. Artikel: Léon Gauchez: Notre Bibliothèque, CCXCV: Les Artiste célèbres. Rembrandt [...], in: *L'Art*, 1886, Bd. 1, 115f.

Lit.: BÉRALDI Nr. 117; SANCHEZ/SEYDOUX 1999, Nr. 1886-6. Gauchez 1886, 116 (s. o.): »*L'Art* a fait graver M. Daniel Mordant, un des meilleurs disciples de notre regretté ami Léon Gauchere, l'œuvre décrite d'une prose si colorée par M. Émile Michel [in: *Les artistes célèbres, Rembrandt*; Anm. JB]; on ne louera jamais plus sincèrement cette belle planche qu'en disant que l'aquafortiste s'y montre digne de l'écrivain.« Kat. Salon 1886, Nr. 5272-2: für *L'Art*

Vgl.-Beispiele: William Unger = Kat. 15; Albert Ardail = Kat. 45; Radierung von Georges Forquet-Dorval, vgl. Silke Gatenbröker: Familienglück, Rembrandt und sein Braunschweiger Meisterwerk, Braunschweig 2006, Kat. 22 (für die Chalcographie du Louvre)

Vorlage: Rembrandt, *Ein Familienbildnis*, 1668/69, Öl auf Leinwand, 126 x 167 cm, Herzog-Anton-Ulrich-Museum, Braunschweig (Inv. GG 238)



Félix Stanislas Jasinski nach Quentin Massys, *Portrait d'homme*, 1888

Kupferstich auf Bütten; 224 x 165 mm (Platte); 179 x 135 mm (Darst.)

Bez.: Quentin Matsys pinx, Jasinski sc. / PORTRAIT D'HOMME / (Musée de Francfort) / Gazette des Beaux-Arts, Imp. Ch. Chardon

Publ.-Ort: GBA, II, 38. 1888, 210/211

Ill. Artikel: Henri Hymans: Quentin Matsys, in: GBA, II, 38. 1888, 193-210

Lit.: BÉRALDI Nr. 20; WELLISZ 1934, Nr. 28; IFF Nr. 7-2; SANCHEZ/SEYDOUX 1998a, Nr. 1888-13. Die Graphik wird von Hymans (s. o.) nicht erwähnt; LOSTALOT 1888, 223: Er nennt nur den Namen Jasinskis, aber keine Titel von Graphiken; Kat. Salon 1889, Nr. 5538: für GBA

Verkaufspreise: 15/10/6/3 F (sur parchemin/sur Japon/avant la lettre/avec la lettre) [GBA, III, 1. 1889, n. pag.]; 50/40/15/6 F (sur parchemin/sur Japon/avant la lettre/avec la lettre) [WELLISZ 1934]

Vorlage: Quentin Massys, *Bildnis eines Gelehrten*, 1500/30, Mischtechnik auf Holz, 69 x 53 cm, Städel Museum, Frankfurt a. M. (Inv. 766)



Félix Stanislas Jasinski nach Jacques-Louis David, *Portrait de Madame Récamier*, 1889

Radierung und Kupferstich auf Büten; 173 x 217 mm (Platte); 139 x 193 mm (Darst.)

Bez.: Louis David pinx., Jasinski sc. / PORTRAIT DE M.^{ME} RÉCAMIER / (Tableau du Musée du Louvre à l'Exposition Universelle) / Gazette des Beaux-Arts., Imp. Ch.Chardon

Publ.-Ort: GBA, III, 2. 1889, 38/39

Ill. Artikel: Paul Mantz: Exposition Universelle de 1889, La peinture française, in: GBA, III, 2. 1889, 27-39

Weitere Publ.-Ort(e): Louis Gonse/Alfred de Lostalot: Exposition Universelle de 1889, Les Beaux-Arts [...], Paris 1889, 22/23

Lit.: BÉRALDI ---; WELLISZ 1934, Nr. 36; IFF Nr. 14-3; SANCHEZ/SEYDOUX 1998a, Nr. 1889-9. Die Graphik wird von Mantz (s. o.) nicht erwähnt; LOSTALOT 1889, 19: Er weist nur drauf hin, dass Jasinski ausstellt und dass er »a fait ses preuves et les renouvelle ici même«.

Vgl.-Beispiele: F.-A. Laguillermie, vgl. den Bestand der Bibliothèque nationale de France, Département des Estampes (AA-4 Laguillermie, ca. 60 x 40 cm); Jules Jacquet, vgl. LÜTZOW 1891, 44/45

Verkaufspreise: 10/6 F (avant/avec la lettre) [WELLISZ 1934]

Vorlage: Jacques-Louis David, *Madame Récamier, née Julie, dite Juliette Bernard (1777-1849)*, 1800, Öl auf Leinwand, 174 x 244 cm, Musée du Louvre, Paris (Inv. 3708)



Jules-Simon Payrau nach Léon Bonnat, *Portrait de Mme. A. C.*, 1891

Radierung und Kaltnadel auf Velin; 251 x mind. 162 mm (Platte); 219 x 141 mm (Darst.)

Bez.: L. BONNAT PINX., J. PAYRAU SC. / PORTRAIT DE M.^{ME} A. C. / (Salon des Champs-Elysées 1891) / Gazette des Beaux-Arts., Imp. A. Salmon & Ardail, Paris.

Publ.-Ort: GBA, III, 6. 1891, 8/9

Ill. Artikel: Édouard Rod: Les Salons de 1891, in: GBA, III, 6. 1891, 5-34

Lit.: SANCHEZ/SEYDOUX 1998a, Nr. 1891-8. Die Graphik wird von Rod (s. o.) nicht erwähnt.

Vgl.-Beispiele: Léopold Flameng nach Bonnat, *Madame Pasca*, in: GBA, II, 12. 1875, 12/13 (1875-14)

Vorlage: Léon Bonnat, *Portrait de Mme Albert Cahen d'Anvers*, 1891, Öl auf Leinwand, 227 x 134 cm, Musée Bonnat, Bayonne (Inv. 588)



Henri Guérard nach Jean-Baptiste Camille Corot, *L'écluse*, 1891

Kaltnadel und Roulette in Bister auf Velin; 164 x 238 mm (Platte); 140 x 202 mm (Darst.)

Bez.: Corot pinx., H. Guérard sc. / L'ÉCLUSE / (Collection de M. Boucheron) / Gazette des Beaux-Arts, Eudes & Chassepot Imp.

Publ.-Ort: GBA, III, 8. 1892, 134/135 [laut Index August 1892: voir l'article, page 50]

Ill. Artikel: Paul Lefort: Exposition de cent chefs-d'œuvre des écoles françaises et étrangères (Galerie G. Petit), in: GBA, III, 8. 1892, 45-52; Louis Courajod: La Madone d'Auvillers, in: GBA, III, 8. 1892, 129-137

Lit.: BÉRALDI --; IFF Nr. 90; BERTIN 1975, Nr. 544 (IV/IV); SANCHEZ/SEYDOUX 1998a, Nr. 1892-13. Die Graphik wird von Lefort (s. o.) nicht erwähnt. Kat. Salon de la Société nationale des Beaux-Arts 1891, Nr. 1405: »Réparation d'un pont d'écluse« (?)

Vorlage: Jean-Baptiste Camille Corot, *La petite vanne (environs d'Épernon)*, 1855-1865, Öl auf Leinwand, 48 x 68 cm, ehemals Sammlung Boucheron, aktueller Standort unbekannt, siehe Alfred Robaut: L'Œuvre de Corot, Bd. 3, Paris 1905, repr. Paris 1965, Nr. 1331



Charles-Albert Waltner nach Guillaume Voiriot (zugeschr.), *Portrait de femme*, 1895

Radierung, Kupferstich und Kaltnadel auf Chine collé auf Velin; 223 x 164 mm (Platte); 164 x 134 mm (Darst.)

Bez.: Ch. Waltner sc. / PORTRAIT DE FEMME / École française du XVIII.^e Siècle. / (Musée du Louvre) / Gazette des Beaux-Arts., Imp. A. Salmon & Ardail, Paris.

Publ.-Ort: GBA, III, 13. 1895, 266/267

Ill. Artikel: C. F.: Le Portrait de Femme de la Galerie Lacaze (Musée du Louvre), in: GBA, III, 13. 1895, 235-236

Lit.: SANCHEZ/SEYDOUX 1998a, Nr. 1895-4. C. F. 1895, 236 (s. o.): »Waltner, l'aquafortiste émérite, a bien voulu le graver pour nous; et sa planche est un autre chef-d'œuvre; car, à côté de ses qualités de fidélité habituelles, l'artiste s'est efforcé d'atteindre, par un travail mystérieux, à l'effet moelleux, à l'aspect effecé un peu, à la tranquillité ambiante qui sont le délicat parfum du modèle.« Kat. Salon de la Société nationale des Beaux-Arts, 1896, Nr. 1787: »Mme. Geoffrin (App. à la Gazette des Beaux-Arts)«

Vorlage: Guillaume Voiriot (zugeschr.), *Portrait de femme, tenant une brochure (Mme. Lenoir)*, zweite Hälfte 18. Jh., Öl auf Leinwand, 80 x 65 cm, Musée du Louvre, Paris (Inv. MI 1132)



Jules-Simon Payrau nach Hugo van der Goes,

Volet de droite du triptyque »L'adoration des bergers«, 1896

Radierung in Blau-Schwarz auf Velin; 258 x 150 mm (Platte); 128 x 119 mm (Darst.)

Bez.: Hugo van der Goes pinx., J. Payrau sc. / VOLET DE DROITE DU TRIPTYQUE « L'ADORATION DES BERGERS » / (Musée de Santa Maria Nuova, à Florence) / Gazette des Beaux-Arts, Imp. A. Salmon & Ardail, Paris.

Publ.-Ort: GBA, III, 15. 1896, 364/365

Ill. Artikel: Emile Michel: Le Triptyque de l'adoration des bergers par Hugo van der Goes, in: GBA, III, 15. 1896, 361-366

Lit.: SANCHEZ/SEYDOUX 1998a, Nr. 1896-5. Michel 1896, 362 (s. o.): »c'est le volet reproduit par l'habile burin de M. Payrau«.

Vgl.-Beispiele: Léopold Flameng = Abb. 82

Vorlage: Hugo van der Goes, *Die Heiligen Margarethe und Maria Magdalena mit Maria Portinari und deren Tochter*, 1475-1479, Öl auf Holz, 249 x 137 cm, Museo degli Uffizi, Florenz (Inv. 3191-2-3)



Eugène Gaujean nach Angelika Kauffmann, *La Baronne de Krüdner et sa fille*, 1897

Radierung und Roulette auf Velin; 216 x 169 mm (Platte); 171 x 135 mm (Darst.)

Bez.: Angelica Kauffmann pinx., E. Gaujean sc. / LA BARONNE DE KRÜDNER ET SA FILLE / (Musée du Louvre) / Gazette des Beaux-Arts, Imp. Porcabeuf_Paris.

Publ.-Ort: GBA, III, 17.1897, 298/299

Ill. Artikel: Henry de Chennevières: Le Portrait de Madame Krüdner et de sa fille, par Angelica Kauffmann, in: GBA, III, 17.1897, 297-300

Lit.: IFF Nr. 39; SANCHEZ/SEYDOUX 1998a, Nr. 1897-6. Chennevières 1897, 300 (s. o.): »L'habile graveur Gaujean a su choisir le meilleur mode de reproduction pour une telle œuvre, et sa planche en couleurs se trouve convenir doublement au caractère de l'ouvrage et au genre habituel des gravures anglaises faites sous les yeux d'Angelica; elle prendra ainsi une place naturelle dans la série, et de la plus brillante manière.«

Verkaufspreis: 20/25 F (avec/avant lettre) [GBA, III, 29.1903, n. pag./34.1905, n. pag.]

Vorlage: Angelika Kauffmann, *La baronne de Krüdner, née Barbara Juliane von Wietinghoff, et son fils Paul*, 1786, Öl auf Leinwand, 130 x 104 cm, Musée du Louvre, Paris (Inv. MI 245)



Jean Patricot nach Sandro Botticelli, *La Vierge au rosier*, 1897

Kupferstich auf Velin; 225 x 165 mm (Platte); 184 x 132 mm (Darst.)

Bez.: Sandro Botticelli pinx., J. Patricot sc. / LA VIERGE AU ROSIER / (Collection de M. Gustave Dreyfus) / Gazette des Beaux-Arts, Imp. Ch. Wittmann

Publ.-Ort: GBA, III, 17.1897, 496/497

Ill. Artikel: Ricardo de Los Rios: Coup-d'œil sur la gravure aux Salons de 1897, in: GBA, III, 17.1897, 498-502

Lit.: SANCHEZ/SEYDOUX 1998a, Nr. 1897-8. LOS RIOS 1897, 500 (s. o.): »[...] une des meilleures planches que je connaisse [...]. [...] ce chef-d'œuvre d'interprétation délicate et ressentie, qui assigne une place à part au jeune maître du burin [...], impossible d'être plus fidèle dans le rendu du style florentin.« LALO 1897, 167: »La *Vierge au rosier* et *Volubilis*, de M. Patricot, sont d'un art aimable et fin, mais qui n'est pas sans quelque maigreur.« Kat. Salon 1897, Nr. 4205: für GBA; MARX 1902, 48 Verkaufspreis: 6/15/25/-/50 F (avec/chine avant lettre/Japon avant lettre/Japon remarque/parchemin remarque) [GBA, III, 24.1900, n. pag.]

Vorlage: nicht identifiziertes Gemälde von Botticelli (?), ehemals in der Sammlung von Gustave Dreyfus



Emile Boilvin nach François Boucher, *Le déjeuner*, 1897

Radierung auf Bütten; 213 x 166 mm (Platte); 167 x 137 mm (Darst.)

Bez.: F. Boucher pinx., E. Boilvin sc. / LE DEJEUNER // (Musée du Louvre) / Gazette des Beaux-Arts, Imp. Ch. Wittmann

Publ.-Ort: GBA, III, 18. 1897, 392/393

Ill. Artikel: Maurice Tourneux: Boucher, Peintre de la vie intime, in: GBA, III, 18. 1897, 390-392

Lit.: BÉRALDI --- (evtl. unter Nr. 6); IFF Nr. 86; SANCHEZ/SEYDOUX 1998a, Nr. 1897-14. Tourneux 1897, 391f. (s. o.): knapper Verweis auf den Stich von Lépicié

Vgl.-Beispiele: Kupferstich von Francois-Bernard Lépicié = Abb. 2

Vorlage: François Boucher, *Le déjeuner*, 1739, Öl auf Leinwand, 81 x 65 cm, Musée du Louvre, Paris (Inv. RF 926)



André-Charles Coppier nach Jan van Eyck & Hans Memling,
Le Chancelier Rolin & Martin van Nieuwenhove, 1897

Radierung und Kupferstich auf Bütten; 179 x 250 mm (Platte); 130 x 97/129 x 97 mm (Darst.en)

Bez.: Jan van Eyck pinx., A. Ch. Coppier sc., Hans Memling pinx. / LE CHANCELLIER ROLIN,
MARTIN VAN NIEUWENHOVE / fragment de la »Vierge au Donateur.«, (Hôpital de Bruges) /
(Musée du Louvre) / Gazette des Beaux-Arts, Imp. Ch. Wittmann

Publ.-Ort: GBA, III, 23. 1900, 422/423

Ill. Artikel: Auguste Marguillier: Peintres Graveurs Contemporains – André-Charles Coppier, in:
GBA, III, 23. 1900, 420-424

Lit.: BÉRALDI ---; IFF p. 157 (»lacune«); SANCHEZ/SEYDOUX 1998a, Nr. 1900-5. MARGUILLIER 1900,
422 (s. o.): Er gibt an, es handle sich bei den beiden Graphiken um Kupferstiche; Kat. Salon 1897,

Nr. 3940: für »Les Maîtres du passé«; Kat. Salon 1900, Nr. 2419: für GBA

Vgl.-Beispiele: Holzstich in: Robert Dohme: *Kunst und Künstler*, Lieferung 21 und 22, 1876, 21; Heliotypie von Léon Marotte: *Martin van Nieuwenhove en prière devant la Vierge et l'Enfant Jésus, par Hans Memlinc (Hopital Saint-Jean, Bruges)*, in: GBA, V, 7.1923, 326/327; Graphik von Flammeng: *Vierge au donateur*, vgl. Kat. Salon 1896, Nr. 4557: »Une gravure: La Vierge au donateur, d'après van Eyck (Appt. à l'Etat)« und HAVARD 1903/04, 461

Vorlagen: Jan van Eyck, *Die Madonna des Kanzlers Rolin* (Ausschnitt), 1430-1435, Öl auf Holz, 66 x 62 cm, Musée du Louvre, Paris (Inv. 1271); Hans Memling, *Diptychon des Maarten van Nieuwenhove* (Ausschnitt), 1487, Öl auf Holz, 52 x 41,5 cm, Sint-Jans-Hospital, Stedelijk Musea, Brüssel (Inv. OSJ178.1)

Kat. 59 / Abb. 98



Pierre-Augustin Massé nach Bernardino Luini, *Portrait de femme*, 1898

Radierung, Roulette und Aquatinta in Bister auf Chine collé auf Velin; 217 x 164 mm (Platte); 173 x 123 mm (Darst.)

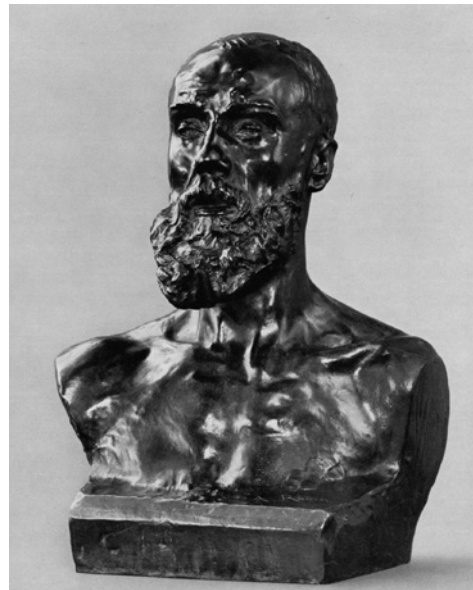
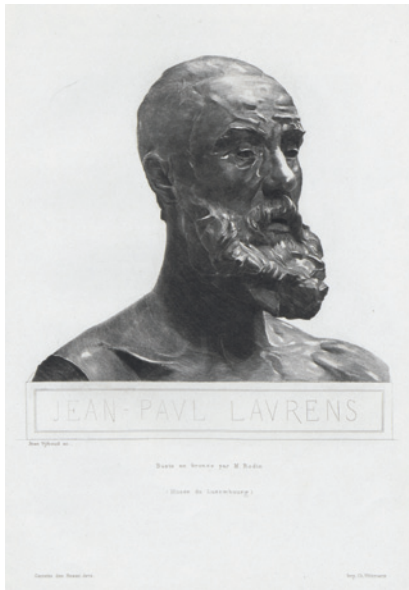
Bez.: Bernardino Luini pinx, Massé sc. / PORTRAIT DE FEMME / (Collection de M. Robert Benson) / Gazette des Beaux-Arts, Imp. Paul Moglia.

Publ.-Ort: GBA, III, 20.1898, 398/399

Ill. Artikel: Gustave Frizzoni: Exposition de maîtres de l'école lombarde à Londres, in: GBA, III, 20.1898, 389-403

Lit.: BÉRALDI ---; SANCHEZ/SEYDOUX 1998a, Nr. 1898-15. FRIZZONI 1898, 399 (s. o.): »Quant au portrait, la belle gravure qui accompagne notre texte nous dispense d'en faire la description.«

Vorlage: Bernardino Luini, *Portrait of a lady*, 1520/25, Öl auf Holz, 77 x 57,5 cm, The National Gallery of Art, Washington (Inv. 1937.1.37)



Auguste Jean Vyboud nach Auguste Rodin, *Jean-Paul Laurens*, 1898

Kupferstich auf Velin; 251 x 160 mm (Platte); 121 x 123 mm (Darst. (nur Plastik))

Bez.: JEAN-PAUL LAURENS / Jean Vyboud sc. / Buste en bronze par M. Rodin / (Musée du Luxembourg) / Gazette des Beaux-Arts, Imp. Ch. Wittmann

Publ.-Ort: GBA, III, 20. 1898, 446/447

Ill. Artikel: Eugène Montrosier: Jean-Paul Laurens, in: GBA, III, 20. 1898, 441-451

Lit.: SANCHEZ/SEYDOUX 1998a, Nr. 1898-17. Montrosier 1898, 446 (s. o.): »gravé par M. Vyboud, d'une pointe si personnelle«; Kat. Salon 1898, Nr. 5021

Vgl.-Beispiele: Holzstich von Fortune-Louis Méaulle, in: *L'Art*, Bd. 3, 1882, 72/73 (1882-47)

Vorlage: Auguste Rodin, *Jean-Paul Laurens*, 1882, Bronzeplastik, 39 x 58 x 32 cm, Musée d'Orsay, Paris (Inv. RF 1049)



Philippe Zilcken nach Paul-Jean Clays, *Accalmie sur l'Escaut*, 1900

Radierung und Kaltnadel auf Bütten; 134 x 212 mm (Platte); 104 x 199 mm (Darst.)

Bez.: P. J. Clays pinx., Ph. Zilcken sc. / ACCALMIE SUR L'ESCAUT / (Musée de Bruxelles) / Gazette des Beaux-Arts, Imp. Paul Moglia

Publ.-Ort: GBA, III, 23. 1900, 496/497

Ill. Artikel: Georges Eekhout: Paul-Jean Clays, in: GBA, III, 23. 1900, 495-504

Lit.: BÉRALDI ---; SANCHEZ/SEYDOUX 1998a, Nr. 1900-7. Die Graphik wird von Eekhout (s. o.) nicht erwähnt.

Vgl.-Beispiele: Heliogravüre von Georges Petit nach einem ähnlichen Gemälde desselben Malers = Abb. 32

Vorlage: Paul-Jean Clays, *Une accalmie (Escaut)*, 1866, Öl auf Holz, 77 x 144 cm, Musées royaux des Beaux-Arts, Brüssel (Inv.-Nr. 1827)



Auguste Jean Vyboud nach Ferdinand Roybet, *L'astronome*, 1900

Radierung und Kupferstich auf Velin; mind. 171 x 229 mm (Platte); 139 x 173 mm (Darst.)

Bez.: F. Roybet sc., J. Vyboud sc. / L'ASTRONOME / Gazette des Beaux-Arts, Imp. Ch. Wittmann
Publ.-Ort: GBA, III, 24. 1900, 534/535

Ill. Artikel: Emile Michel: Les arts à l'exposition Universelle de 1900, L'exposition décennale: La peinture française, in: GBA, III, 24. 1900, 527-536

Lit.: SANCHEZ/SEYDOUX 1998a, Nr. 1900-12. Die Graphik wird von Michel (s. o.) nicht erwähnt.

Vgl.-Beispiele: Farblithographie von Fortuné Méaulle, in: *Le Petit Journal illustré*, 9. Jg., Nr. 393, 29. 5. 1898, 176

Vorlage: nicht identifiziertes Gemälde von Ferdinand Roybet



Jean Patricot nach Benozzo Gozzoli, *La procession des Rois Mages*, 1900 (?)

Radierung und Kupferstich auf Chine collé auf Velin; mind. 172 x 220 mm (Platte); 145 x 197 mm (Darst.)

Bez.: Benozzo Gozzoli pinx., J. Patricot sc. / LA PROCESSION DES ROIS MAGES / (Fragment) / Palais Riccardi, Florence / Gazette des Beaux-Arts, Imp. A. Porcabeuf, Paris

Publ.-Ort: GBA, III, 27.1902, 50/51

Ill. Artikel: Roger Marx: Artistes Contemporains – Jean Patricot, Peintre et Graveur, in: GBA, III, 27.1902, 37-54

Lit.: SANCHEZ/SEYDOUX 1998a, Nr. 1902-2. MARX 1902, 50 (s. o.): »Il appartient à M. Patricot d'en [der Prozession der Heiligen drei Könige; Anm. JB] avoir révélé l'intégrale beauté, et ici notre reconnaissance envers lui s'accroît de tout ce qu'y peuvent ajouter la dévotion à Gozzoli, l'amour de la vérité et le prix des difficultés vaincues, au premier abord insurmontables. Installer cette vaste

ordonnance [...], l'entreprise ne dépassait-elle pas les limites du pouvoir humain? La voici cependant qui touche à son terme, à force de volonté, de conscience et de raison, grâce à une discipline sévère qui n'est point un instant relâchée, grâce aussi à l'union de tous les procédés, de toutes les ressources techniques. Sur les trois planches qui feront revivre la suite des fresques de Gozzoli, deux se trouvent dès à présent achevées; elles ont conquis d'emblée la célébrité et il y faut reconnaître la plus haute expression du talent de M. Patricot; elles ne sont pas seulement un honneur pour la moderne école française; elles commandent le parallèle avec les plus purs chefs-d'œuvre de la gravure de tous les temps.« LALO 1898, 453: »Le second envoi du même artiste, d'après Gozzoli, a de meilleurs titres à l'attention: il renferme quantité de petits personnages, dont les têtes sont d'une exécution extrêmement habile et curieuse. Par malheur, les fonds sont trop semblables et viennent en avant; les têtes elles-mêmes se rangent rarement à leur vrai plan.« RAIS 1900, 510: Er lobt die Graphik »[...] où M. Patricot mêle tant de puissance à tant de délicatesse sereine, gracile et blonde.« Kat. Salon 1900, Nr. 2629: »2^e partie«; COURBOIN III, 1926, 63

Vgl.-Beispiele: Graphik von Jean Patricot nach weiterem Teil des Freskos; vgl. Kat. Salon 1898, Nr. 4884: »La procession des Rois Mages, d'après Benozzo Gozzoli (Société française de gravure)« und den Bestand der Bibliothèque nationale de France, Département des Estampes (AA-4 Patricot)
Vorlage: Benozzo Gozzoli, *Zug der Heiligen Drei Könige* (Ausschnitt), 1459/60, Fresko, Tempera und Öl, Palazzo Medici-Riccardi, Florenz (Ostwand der Kapelle)



Jean Patricot nach Fra Angelico, *Le couronnement de la Vierge*, 1902

Kaltnadel auf Velin; 215 x 169 mm (Platte); 173 x 146 mm (Darst.)

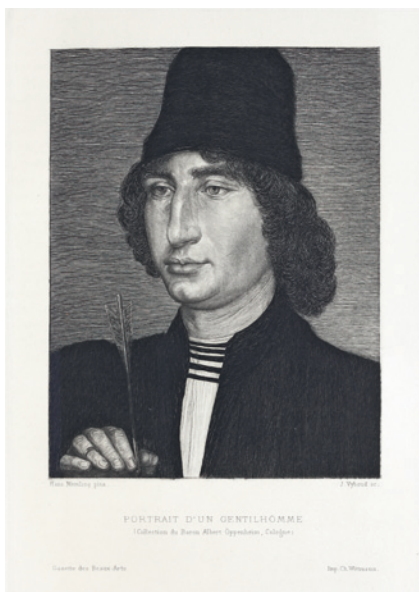
Bez.: Fra Angelico pinx.¹, J. Patricot sc. / LE COURONNEMENT DE LA VIERGE / (Fragment) /
Convent de San Marco à Florence / Gazette des Beaux-Arts, Imp. Ch. Wittmann

Publ.-Ort: GBA, III, 27.1902, 52/53

Ill. Artikel: Roger Marx: Artistes Contemporains – Jean Patricot, Peintre et Graveur, in: GBA, III,
27.1902, 37-54

Lit.: SANCHEZ/SEYDOUX 1998a, Nr. 1902-3. MARX 1902, 52 (s. o.): »L eprojet [sic], depuis longtemps
différé, reçoit aujourd'hui et ici-même son exécution. On admirera comment le délicat effleure-
ment du métal, l'emploi exclusif de la pointe sèche, ont su conserver à la peinture sa blancheur di-
aphane et traduire sans son immatérialité la vision radieuse telle qu'elle saisit, au seuil de la cellule,
le visiteur, transporté.« COURBOIN III, 1926, 64

Vorlage: Fra Angelico, *Marienkrönung* (Ausschnitt), 1441, Fresko, 171 x 151 cm, Konvent San Marco,
Florenz (Zelle 9)



Auguste Jean Vyboud nach Hans Memling, *Portrait d'un gentilhomme*, 1902

Kupferstich und Radierung auf Chine collé auf Velin; 184 x 132 mm (Platte); 129 x 100 mm (Darst.)
Bez.: Hans Memling pinx., J. Vyboud sc. / PORTRAIT D'UN GENTILHOMME / (Collection du Baron Albert Oppenheim, Cologne.) / Gazette des Beaux-Arts, Imp. Ch. Wittmann.

Publ.-Ort: GBA, III, 28. 1902, 294/295

Ill. Artikel: Henri Hymans: L'exposition des primitifs flamands à Bruges, in: GBA, III, 28. 1902, 280-306

Lit.: SANCHEZ/SEYDOUX 1998a, Nr. 1902-17. Hymans 1902, 292 (s. o.): »beau portrait d'homme, que reproduit notre gravure«.

Verkaufspreise: 6/15/30/60/100 F (avec/avant la lettre sur chine/avec/avant la lettre sur japon/sur parchémin) [GBA, III, 28. 1902, n. pag.]

Vorlage: Hans Memling, *Bildnis eines Mannes mit Pfeil*, 1475-1480, Öl auf Holz, 31,9 x 25,8 cm, National Gallery Washington (Inv. 1937.1.42)



Jean Patricot nach Albrecht Dürer, *Portrait de l'artiste* (1493), 1903

Kupferstich auf Velin; 217 x 167 mm (Platte); 173 x 130 mm (Darst.)

Bez.: Albert Dürer pinx., J. Patricot sc. / PORTRAIT DE L'ARTISTE (1493) / (Collection de M. Léopold Goldschmidt) / Gazette des Beaux-Arts, Imp. A. Porcabeuf, Paris.

Publ.-Ort: GBA, III, 29. 1903, 76/77

Ill. Artikel: Maurice Hamel: Les derniers travaux sur Albert Dürer, in: GBA, III, 29. 1903, 59-78

Lit.: SANCHEZ/SEYDOUX 1998a, Nr. 1903-2. HAMEL 1903, 77 (s. o.): »C'était une tâche [sic] étrangement ardue que de traduire, avec ses larges partis pris et son exécution serrée, tendue en certaines parties, cette œuvre, [...]. Le burin de M. Patricot y a pleinement réussi. L'interprète a pénétré à fond le caractère de l'original; il a compris, et il nous fait mieux comprendre l'esprit de l'homme et l'esprit de l'œuvre. [...] Chaque détail de la forme est suivi dans son accent particulier, et l'ensemble garde cette unité imposante, cette puissance d'évocation, où se reconnaît le sens de la vie. Surtout, le graveur a sauvé cette fleur de jeunesse et cette intimité du sentiment qui nous attachent au plus émouvant des portraits de Dürer [...]. [...] on dirait qu'après tant d'années le fidèle et passionné traducteur a réveillé l'âme de son modèle, qu'il est entré en communion avec elle, pour nous transmettre toutes vives ses confidences.« Kat. Salon 1903, Nr. 4137: für GBA

Vgl.-Beispiele: Kupferstich von Louis Schulz, in: *Zeitschrift für Bildende Kunst*, 20. 1885, 196/197; Rasterdruck, in: GBA, IV, 2. 1909, 109 (im Vergleich zu Patricos Stich dunkler und schlechter lesbar, Kontraste treten stärker hervor, Details sind unschärfer)

Vorlage: Albrecht Dürer, *Selbstporträt mit Distel*, 1493, Pergament, auf Leinwand übertragen, 56 x 44 cm, Musée du Louvre, Paris (Inv. RF 2382)



Georges-Antoine Lopisgich nach Jean-Baptiste Camille Corot,

Vue de Sin-le-Noble, près Douai, 1903

Radierung und Kaltnadel auf Bütten; mind. 173 x 230 mm (Platte); 144 x 195 mm (Darst.)

Bez.: Corot pinx., Lopisgich sc. / VUE DE SIN-LE-NOBLE, PRÈS DOUAI / (Musée du Louvre) / Gazette des Beaux-Arts, Imp. Ch. Wittmann

Publ.-Ort: GBA, III, 29. 1903, 492/493

Ill. Artikel: E. Moreau-Nelaton: La vue de Sin-le-Noble, près Douai par Corot, in: GBA, III, 29. 1903, 490-493

Lit.: IFF Nr. 6-2; SANCHEZ/SEYDOUX 1998a, Nr. 1903-8. MOREAU-NELATON 1903, 49 (s. o.): Er verweist auf mehrere Photographien des Gemäldes bevor er schreibt, Lopisgichs Talent »était déjà familier avec celui du maître. Le graveur a su faire passer dans son interprétation le charme de son admirable modèle, et sa gravure est belle par sa fidélité même.« Außerdem sei die Graphik der Anstoß für seinen kurzen Artikel gewesen; Kat. Salon 1904, Nr. 4233-1: für GBA

Vgl.-Beispiele: Radierung von Brunet-Debaines, vgl. ISSOUDUN 2004, 35, Abb. (1908, 44 x 56 cm)

Vorlage: Jean-Baptiste Camille Corot, *La route de Sin-le-Noble, près de Douai*, 1873, Öl auf Leinwand, 60 x 81 cm, Musée du Louvre (Inv. RF 1359)



Eugène Burney nach Hans Memling (Atelier), *Portrait du Grand Bâtard de Bourgogne*, 1906

Radierung und Kupferstich auf Chine collé auf Velin; 221 x 149 mm (Platte); 181 x 134 mm (Darst.)

Bez.: E. Burney sc. / PORTRAIT DU GRAND BÂTARD DE BOURGOGNE / Ecole flamande? milieu du XV^e siècle / (Musée Condé, Chantilly) / Gazette des Beaux-Arts, Imp. Ch. Wittmann

Publ.-Ort: GBA, III, 35. 1906, 216/217

Ill. Artikel: Paul Durrieu: Le Portrait du Grand Bâtard de Bougogne, in: GBA, III, 35. 1906, 215-220

Lit.: BÉRALDI ---; IFF Nr. 43; SANCHEZ/SEYDOUX 1998a, Nr. 1906-3. Durrieu 1906, 216 (s. o.): »C'est la réplique du Musée Condé que le burin de M. Burney a reproduite pour la *Gazette des Beaux-Arts*. Elève de cet admirable graveur, Gaillard, [...], M. Burney, s'inspirant des traditions de son maître, excelle à pénétrer et à rendre le sentiment qui anime les œuvres des vieilles écoles. Dans le tableau de Chantilly, à coté de qualités supérieures, il y a incontestablement une certaine rondeur d'exécution qui enlève un peu de nerf à l'accent de la peinture. Or, les reproductions photographiques ont cet inconvénient, inhérent au procédé, d'augmenter encore légèrement ce caractère d'assouplissement au point de le transformer presque en un soupçon de mollesse. M. Burney, se plaçant en face du panneau de Chantilly minutieusement étudié par lui, a pu, au contraire, éviter l'écueil du travail mécanique. Il nous a donné ainsi une planche où s'exhale plus complètement la véritable saveur de la création du XV^e siècle.« Kat. Salon 1906, Nr. 4058: für GBA

Verkaufspreis: 6/15/30 F (avec/avant la lettre/sur japon) [GBA, III, 37. 1907, n. pag.]

Vorlage: Hans Memling (Atelier), *Antoine, Grand Bâtard de Bourgogne*, um 1450, Öl auf Holz, 47,8 x 35,8 cm, Musée Condé, Chantilly (Inv. 105)



Emile-Jean Sulpis nach einem anonymen französischen Künstler des 15. Jahrhunderts, *L'homme au verre de vin*, 1907

Kupferstich auf Velin; 234 x 164 mm (Platte); 189 x 131 mm (Darst.)

Bez.: E. Sulpis sc. / L'HOMME AU VERRE DE VIN / Ecole française, milieu du XV^e Siècle / Gazette des Beaux-Arts, Imp. A. Porcabeuf, Paris.

Publ.-Ort: GBA, III, 37.1907, 8/9

Ill. Artikel: Paul Leprieur: Les récentes acquisitions du département des peintures au Musée du Louvre, in: GBA, III, 37.1907, 5-24

Lit.: BÉRALDI ---; SANCHEZ/SEYDOUX 1998a, Nr. 1907-1; LEPRIEUR 1907, 8f. (s. o.): »Le burin serré, précis, extraordinairement habile et fidèle, que M. Sulpis, avec tout sa conscience et tout son art, s'est ingénié à réaliser pour égaler le chef-d'œuvre, ne peut manquer d'être accueilli par les abonnés et les lecteurs de la revue comme une très agréable façon d'étrennes. Ce n'est pas en faire un mince éloge que de le rapprocher du merveilleux *Homme à l'œillet* de Gaillard, paru jadis ici même. La lutte, instituée en quelque sorte à près de quarante ans de distance sur un thème identique, a été vaillamment abordée et soutenue. Les graveurs, comme les tableaux, peuvent, chacune en leur genre, se juxtaposer sans faiblir.«

Verkaufspreise: 10/25/40/60/100 F (avec la lettre sur vélin/sur japon; avant la lettre sur vélin, 50 épreuves numérotés/sur japon, 50 épreuves numérotés/sur parchemin, 25 épreuves numérotés) [GBA, III, 38.1907, n. pag.]; 10/25/40/60/100 F (avec la lettre sur vélin/sur japon; avant la lettre/sur japon/sur parchemin) [GBA, III, 39.1908, n. pag.]

Vorlage: Anonymer französischer Künstler des 15. Jahrhunderts, *Homme au verre de vin*, um 1450, Öl auf Holz, 63 x 43 cm, Musée du Louvre, Paris (Inv. RF 1585)