

6 Anhang

Anhang 1 Aktualisierungen zum Werkverzeichnis von Gerald M. Ackerman (Ackerman 2000)

Anmerkung

Für die hier vorgelegte Aktualisierung wurde das Werkverzeichnis von Gerald M. Ackerman keiner grundsätzlichen Prüfung unterzogen. Die Zusammenstellung basiert auf den Recherchen, die im Rahmen der Doktorarbeit durchgeführt werden konnten, und erhebt keinen Anspruch auf Vollständigkeit. Die Informationen stammen einerseits aus Publikationen, die nach 2000 erschienen sind, andererseits von Auktionshäusern und Museen. Die Maß- und Technikangaben der über Sotheby's gehandelten Werke wurden der Homepage des Auktionshauses entnommen.

Um die Zuordnung zu erleichtern, orientiert sich der Aufbau an Ackermans Werkverzeichnis. Es wurde ebenfalls das dortige Nummerierungssystem übernommen. Damit alle Arbeiten eindeutig bestimmt werden können, sind teilweise auch Informationen angegeben, die schon im Werkverzeichnis enthalten sind. Alle Angaben, die aus dem Werkverzeichnis ohne Korrektur oder Präzisierung übernommen wurden, sind kursiv gesetzt; alle neuen, korrigierten beziehungsweise präzisierten Informationen recte. Für die im Rahmen der Recherchen ausfindig gemachten Arbeiten, die sich keinem der Einträge aus Ackermans Werkverzeichnis zuordnen lassen, wurde die Bezeichnung „Neu + Nummerierung“ eingeführt. Da bis zum Zeitpunkt der Drucklegung nicht für alle Werke Bildvorlagen bezogen werden konnten, wird teilweise auf Onlinequellen verwiesen.

S. 9 [a]	<i>Les Gladiateurs [Modell]</i>
	1878
Datierung	zw. 1873 und 1878
Material	Terrakotta
Maße	32,5 × 18 × 13,5 cm
Standort	Phoenix, Phoenix Art Museum, Museum purchase with funds provided by Friends of European Art



S. 9 [b] *Les Gladiateurs [Modell]*

Datierung zw. 1873 und 1878
Material Wachs, Vergoldung, Holz
Maße 19 × 11 × 10 cm
Standort Privatbesitz
Bibliografie Ausst.-Kat. Los Angeles / Paris / Madrid, Kat. 75



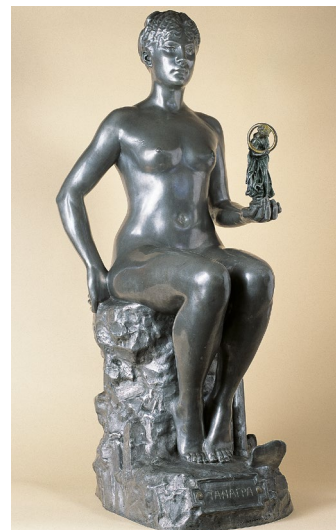
S. 17 B2 *Tanagra*

Datierung um 1893
Material Vergoldete, rötlich und bräunlich patinierte Bronze; signiert: „J. L. GEROME“; Plakette: „SIOT DECAUVILLE FONDEUR PARIS“; Stempel: „6969“
Maße H. 74,5 cm
Provenienz Sotheby's London, 17. Mai 2011, Lot 89

Abbildung siehe <https://www.sothebys.com/en/auctions/ecatalogue/2011/19th-20th-century-european-sculpture-111230/lot.89.html>

S. 17 E[2] *Tanagra*

Datierung um 1893
Material Zinn; signiert: „J. L. GEROME“; Plakette: „SIOT DECAUVILLE FONDEUR PARIS“; Stempel: „6052-6“
Maße 72 × 30,1 × 31,6 cm
Standort Colección Pérez Simón, Mexiko



S. 17 E[3] *Tanagra*

- Datierung 1893
 Material Zinn, Gold und Emaillé
 Maße unbekannt
 Ausstellung Siot-Decauville, Boulevard des Italiens, 1893
 Quelle Anonym, „A travers Paris“, in: *Le Figaro*, 2. März 1893, S. 1: „Gérôme, notre grand maître, fait exécuter chez Siot-Decauville, fondeur, vingt épreuves numérotées de <Tanagra> qui est au Luxembourg. Nous avons eu l’occasion d’en voir hier la première exposition au boulevard des Italiens. Elle est décorée d’étain, d’or et d’émaux, c’est absolument merveilleux. Les amateurs devront se hâter pour se faire inscrire.“

S. 19 *Béatitude*

- Datierung 1890
 Material Gips / Bronze
 Maße unbekannt
 Standort unbekannt
 Kommentar Ackerman gibt keine Abbildung an. Sein Eintrag basiert auf der Nennung des Werks in Hering 1892 (S. 282 f.) und dem



livret des Salon des artistes français von 1891. Eine Bronzeversion des Werks war vor Gérômes Haus in Bougival aufgestellt, wie eine Postkarte aus dem Jahr 1915 belegt. Eine Fotografie, die Gérôme neben dem Werk zeigt, ist außerdem auf einer Fotografie von Harry C. Ellis in der Sammlung der Bibliothèque nationale de France zu sehen (links neben der Reproduktion von *Tanagra*), ARK: <https://gallica.bnf.fr/ark:/12148/btv1b52510012z>.

S. 25 B2 *Bacchante à la grappe*

- Datierung 1892
 Material vergoldete und bräunlich patinierte Bronze; signiert: „J. L. GEROME“; Stempel: „Siot-Decauville / Fondeur / Paris“
 Maße H. 58 cm
 Provenienz Sotheby’s London, 11. Juli 2018
 Standort E. and B. Sweeney, Los Angeles

Siehe Abb. 23 / Kap.2.1

S. 26 Bellone

Datierung 1892

Material Bronze, Elfenbein, Glas, Halbedelsteine

Maße 240 × 86 × 96 cm

Provenienz 1989 erworben von Joey und Toby Tanenbaum;
2000 Schenkung an die Art Gallery of Hamilton

Standort Hamilton, Ontario, Kanada, Art Gallery of Hamilton

Kommentar Rekonstruktion von Kopf mit Helm und Armen mit Schild und Kurzschwert.
Siehe Restaurierungsbericht in den Archiven der Art Gallery of Hamilton.

Bibliografie Zalewski 2019; Therien 2015; Ausst.-Kat. Los Angeles / Paris / Madrid, Kat. 182;
Türr 1997, S. 37; *Magazine of Art*, 1893, S. 257; 1904, S. 204.

Siehe Abb. 121 / Kap. 4.3

S. 27 [G] Buste de Bellone

Datierung 1892

Material Steingut mit polychromer Emaillierung, Émile Muller et Cie.; signiert: „J L GEROME“, Inschrift: „E. Muller“ / „BEN“ [2mal]; Stempel: „EMILE MULLER PARIS / REPRODUCTION INTERDITE“ / „VR“ [im Inneren]

Maße H. 82 cm

Provenienz Sotheby's London, 25. Mai 2016, Lot 71

Standort CHIMEI Culture Foundation, Taiwan



S. 31 *Buste de sa fille Madeleine*

Datierung 1894

Material bemalter Marmor

Maße H. 60 cm

Provenienz Sotheby's London, 16. Dezember 2015, Lot 90

Standort Privatbesitz



S. 33 P *Sarah Bernhardt*

[Verzeichnet, aber ohne Abbildung.]

Datierung 1895

Material Gips; Inschrift: „A Sarah Bernhardt. J.-L. Gérôme“

Maße H. 67,9 cm

Provenienz *Sarah Bernhardt; Le Pavillon des Arts, Paris, 1970; H. Schickman Gallery, New York, 1972; Mr and Mrs Joseph M. Tanenbaum, Toronto; The Tanenbaum sale, Sotheby's New York, 26. Mai 1994, Lot 48; Sotheby's New York 23. Mai 1997, Lot 277, Sotheby's London, 8. Juli 2005, Lot 112*

Abbildung siehe <https://www.sothebys.com/en/auctions/ecatalogue/2005/european-sculpture-works-of-art-105232/lot.112.html>

S. 34 [G] *Lion*

Datierung *um 1896*

Material Steingut mit polychromer Emaillierung; Émile Muller et Cie.; Inschrift: „GERÔME / E. MULLER“; Stempel des Keramikers auf dem Hügel und auf der Rückseite, begleitet von der Nummer „183“

Maße 34,5 × 30 × 15 cm

Provenienz Ader Paris, *Arts décoratifs & sculptures du XX^e*, 2. Dezember 2016, Lot 35 (verkauft für 1.625 Euro)



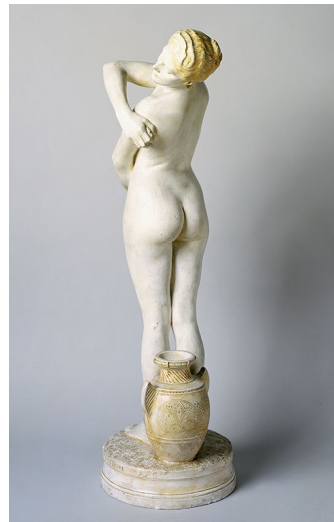
S. 37 P2 *Bethsabée*

Datierung *1896*

Material *bemalter Gips*; Inschrift: „à mon élève et ami / Courtois / J L Gerome“

Maße 84 × 24 × 34 cm

Standort New York, Dahesh Museum of Art



S. 38 B3 *Napoléon entrant au Caire*

Datierung 1897

Material vergoldete Bronze mit Marmorkopf auf „verde antico“ Marmor-Basis; signiert: „J. L. GEROME“; Stempel: „SIOT.DECAUVILLE.FONDEUR. PARIS“; nummeriert: „X204“

Maße 40,5 × 36 cm (Figur), 17 × 37 cm (Basis)

Provenienz Sotheby's Paris, 22. September 2021, Lot 67

Siehe Abb. 79a / Kap. 2.3

S. 38 B4/3 *Napoléon entrant au Caire*

Datierung 1897
 Material *Bronze und Holz*
 Maße 39 × 43 cm (Figur), H. 68 cm (Basis)
 Provenienz Sammlung Prinz Murat, 1902; Sotheby's Paris, 18. April 2008, Lot 85
 Standort Moulins, Musée Anne-de-Beaujeu

Siehe Abb. 80 / Kap. 2.3

S. 38 B[5] *Napoléon entrant au Caire*

Datierung nach 1921
 Material versilberte Bronze; signiert: „J.L. GEROME“; Inschrift: „F. BARBEDIENNE. Fondeur PARIS“
 Provenienz Sotheby's London, 3. Juli 2012, Lot 167

Abbildung siehe <https://www.sothebys.com/en/auctions/ecatalogue/2012/european-sculpture-works-of-art-medieval-to-modern/lot.167.html>

S. 40 B1 *Les Rameaux (Christ entrant à Jérusalem)*

Datierung 1897
 Material vergoldete und braun patinierte *Bronze*; Inschrift: „J.L. GEROME“; Stempel: „SIOT DECAUVILLE / FONDEUR / PARIS“
 Maße 80,5 × 74 cm
 Provenienz Sotheby's London, 10. Juli 2019, Lot 91
 Standort Colección Pérez Simón, Mexiko

Siehe Abb. 26 / Kap. 2.1

S. 40 B3 *Les Rameaux (Christ entrant à Jérusalem)*

Datierung 1897
 Material braun, rot und grün patinierte Bronze; Inschrift: „J.L. GEROME“; Stempel: „SIOT DECAUVILLE / FONDEUR / PARIS“
 Maße 42 × 37 cm
 Provenienz Sotheby's London, 12. Dezember 2018, Lot 23

Abbildung siehe <https://www.sothebys.com/en/auctions/ecatalogue/2018/19th-20th-century-sculpture-118232/lot.23.html>

S. 44 [B] *Le Christ Enfant sur un âne*

Datierung *a.J.*
 Material bräunlich und gold patinierte Bronze; Inschrift: „JL. GEROME“; Stempel: „SIOT DECAUVILLE / FONDEUR / PARIS; E321“
 Maße 63,5 × 73 cm
 Provenienz Sotheby's London, 14. Juli 2021, Lot 59

Abbildung siehe <https://www.sothebys.com/en/buy/auction/2021/19th-20th-century-sculpture/le-christ-enfant-sur-un-ane-the-young-christ-on-a>

S. 46 [GP] *Le Mendiant/Date obolum Androcoli [Modell]*

Datierung *um 1898*
 Material Galvanoplastik (bronzierter Gips); Inschrift: „ANDROCLES“ [in Farbe]; Plakette: „BRONZE PLASTIQUE / E. BEAU & Cie / 14 rue Piccini 14 PARIS“
 Maße H. 23,6 cm
 Standort Bordeaux, L'Horizon chimérique collection
 Bibliografie Ausst.-Kat. Los Angeles / Paris / Madrid 2010, Kat. 185

Abbildung siehe <https://www.sothebys.com/en/auctions/ecatalogue/2005/european-sculpture-works-of-art-105232/lot.118.html>

S. 48 B[3] *Frédéric le Grand*

Datierung *um 1897*
 Material vergoldete Bronze mit Elfenbeinkopf
 Maße 40 × 36 × 12 cm
 Standort Baltimore, The Walters Art Museum

Siehe Abb. 28 / Kap. 2.1

S. 51 *Oracle aux serpents*

Datierung *1899*
 Material *patinierter Gips*
 Maße 91,5 × 31 × 38 cm
 Standort Vesoul, Musée Georges-Garret, donation Morot-Dubufe en 1945
 Kommentar: Der zur Skulptur gehörige Dreifuß wurde erst 2016 im Depot des Musée Georges-Garret wiedergefunden, restauriert und der Figur zugeführt.



S. 52 [a] *Le Duc d'Aumale* [Sockelrelief]

Datierung

1899

Titel

La prise de la Smalah

Material

Gips

Maße

121 × 80 × 8 cm

Standort

Vesoul, Musée Georges-Garret,
Dépôt du musée des Beaux-arts
et d'archéologie de Besançon en
2012, Inv. D 012.1.1



S. 52 [b] *Le Duc d'Aumale* [Sockelrelief]

Datierung

1899

Titel

Le Duc d'Aumale recevant la
soumission d'Abd-el-Kader

Material

Gips

Maße

121 × 80 × 8 cm

Standort

Vesoul, Musée Georges-Garret,
Dépôt du musée des Beaux-arts
et d'archéologie de Besançon en
2012, Inv. D 012.1.2



S. 54 B[3] *César franchissant le Rubicon*

Datierung

um 1900

Material

Bronze auf Holzsockel; Inschrift: „J. L.
GEROME“ und „SIOT FONDEUR.
PARIS“; Stempel: „636A“

Maße

74,9 cm (Figur); 97,7 cm (Sockel)

Provenienz

Freeman's, Philadelphia, ca. 1970; Privatbesitz;
Sotheby's New York, 18. April 2007, Lot 87

Abbildung siehe <https://www.sothebys.com/en/auctions/ecatalogue/2007/19th-century-european-art-n08303/lot.87.html>

S. 56 [a] *Washington à cheval* [Modell]

Datierung

1901

Material

patinierter Gips und Wachs

Maße

32,5 × 30 cm

Provenienz

Sotheby's Paris, 17. Juni 2015, Lot 210

Abbildung siehe <https://www.sothebys.com/en/auctions/ecatalogue/2015/tableaux-dessins-anciens-19-siecle-pf1509/lot.210.html>

S. 57 M1 *La Joueuse de boules*

Datierung 1902

Material *bemalter Marmor, signiert*

Maße H. 163,8 cm

Provenienz *Princess Talleyrand, geb. Anne Gould, Palais Rose, 40 Avenue Foch, Paris; Shepherd Gallery Associates, New York, circa 1966; Princess Gemma Lee, Korea; Hans Neuffer, Wien; Stuart Pivar Collection, New York; The Jordan-Volpe Gallery, New York, 1982; Sotheby's New York, 20. Mai 2021, Lot 209*

Standort Privatbesitz

Siehe Abb. 49 / Kap. 2.2,
weitere Abbildungen: <https://www.sothebys.com/en/buy/auction/2021/19th-century-european-art/la-joueuse-de-boules>

S. 61 B *L'Industrie métallurgique*

Datierung 1903

Material *Bronze*

Maße 221 × 90 × 81 cm

Standort Allentown, Pennsylvania, Allentown Art Museum, gift of Bethlehem Steel Corporation, 1982.8.1

Siehe Abb. 6 / Kap. 1

S. 61 [a] *L'Industrie métallurgique [Modell]*

Datierung 1903

Material Gips

Maße unbekannt

Standort unbekannt

Abgebildet

in Maurice Hébert, „*On the Hudson*“: *Residence of Chas. M. Schwab, Esq.*, New York 1905, Bd. 2, Blatt 81, Bethlehem Steel Collection, National Canal Museum, Easton, PA.



S. 62 B *L'Ouvrier métallurgiste*

Datierung 1903–1904
Material Bronze
Maße 241 × 80 × 93 cm
Standort Allentown, Pennsylvania, Allentown Art Museum, gift of Bethlehem Steel Corporation, 1982.8.2

Siehe Abb. 7 / Kap. 1

S. 62 [a] *L'Ouvrier métallurgiste [Modell]*

Datierung 1903–1904
Material Gips
Maße unbekannt
Standort unbekannt
Abgebildet in Maurice Hébert, „*On the Hudson*“: *Residence of Chas. M. Schwab, Esq.*, New York 1905, Bd. 2, Blatt 8I, Bethlehem Steel Collection, National Canal Museum, Easton, PA.



S. 63 P *Corinthe [Modell]*

Datierung um 1900
Material bemalter Gips, Wachs, Draht
Maße 30,5 × 18 × 16 cm
Standort Paris, Musée d'Orsay (Ankauf 2008)
Bibliografie Ausst.-Kat. Los Angeles / Paris / Madrid, Kat. 192; Davadie u. a. 2014

Siehe Abb. 140 / Kap. 4.3

S. 63 B1 *Corinthe*

Datierung um 1900

Siehe Abb. 141 / Kap. 4.3

Material *Vergoldete Bronze, Halbedelsteine*, signiert: „J.L. Gérôme“; Inschrift: „NON LICET OMNIBUS / ADIRE CORINTHUM“; Stempel: „SIOT – PARIS“ und: „BRONZE“; nummeriert: „129M“

Maße 73,5 cm

Provenienz Sotheby's New York, 23. Oktober 1990, Lot 56; Privatbesitz, New York; Sotheby's New York, 9. Mai 2013, Lot 50; mit Daniel Katz Ltd. London; Sotheby's London, 14. Dezember 2016, Lot 92; Sotheby's London, 17. Oktober 2018, Lot 55; Iakobashvili collection

S. 63 B[3] *Corinthe*

Datierung ca. 1905

Material Vergoldete Bronze, Emaillé, Halbedelsteine, auf Marmorsäule, signiert: „J. L. Gérôme“; Inschrift: „NON LICET OMNIBUS / ADIRE CORINTHUM“; Stempel: „SIOT – PARIS“ und: „BRONZE“; nummeriert: „2135“

Maße 72,5 × 33 × 29 cm (Figur); H. 120 cm (Säule)

Provenienz London, Adrian Alan Fine Art & Antiques, Ref. No. B71150

Abbildung siehe <https://www.adrianalan.com/product/jean-leon-gerome-1824-1904-corinth-gilt-bronze/>

S. 63 [a] *Corinthe [Modell]*

Datierung um 1900

Material patinierter Gips

Maße H. 30,5 cm

Provenienz Sotheby's Paris, 23. Juni 2011, Lot 138

Abbildung siehe <https://www.sothebys.com/en/auctions/ecatalogue/2011/tableaux-anciens-et-du-xixe-sicle/lot.138.html>

S. 77 [a] *Gladiateur romain [Modell]*

Datierung um 1878

Material Galvanoplastik (bronzierter Gips)

Maße H. 29 cm

Provenienz Sotheby's Paris, 23. Juni 2011, Lot 141

Abbildung siehe <https://www.sothebys.com/en/auctions/ecatalogue/2011/tableaux-anciens-et-du-xixe-sicle/lot.141.html>

- S. 77 [b] Gladiateur romain [Modell]**
 Datierung um 1878
 Material Galvanoplastik (bronzierter Gips)
 Maße H. 29 cm
 Provenienz Sotheby's Paris, 23. Juni 2011, Lot 140

Abbildung siehe <https://www.sothebys.com/en/auctions/ecatalogue/2011/tablaeaux-anciens-et-du-xixe-sicle/lot.140.html>

Nicht von Ackerman verzeichnet

- Neu 1 Cabinet sculpté et peint, exécuté par et sous la direction de J.L. Gérôme**

- Datierung ca. 1880–85
 Beteiligte Louis Dromard (Holzkonstruktion), Alexandre Falguière (Statuette)
 Material Nußbaumholz, teilweise vergoldet, Ölgemälde auf Goldgrund auf Akazienholz, Bronze;
 Inschrift: „A SON AMI JALABERT / J.L. GEROME“

Maße 92,5 × 47 × 31,4 cm

Kommentar Ackerman führt bloß das in die Möbelkonstruktion integrierte Gemälde auf und beschreibt das Möbel knapp, ohne eine Abbildung des gesamten Objektes mitzuliefern. Ders. 2000, Kat. 496.

Provenienz Geschenk von Gérôme an Charles-François Jalabert; Familie Jalabert; Eric Gillis Fine Art, Brüssel, Juni 2015

Bibliografie 1874–1896. *Sculptures & Arts Décoratifs symbolistes. L'écho d'un monde ancien*, Aukt.-Kat. Brüssel, Eric Gillis Fine Art, Brüssel, Juni 2015



- Neu 2 Lion sautant**

Datierung um 1900

Material braun und grün patinierte Bronze; signiert: „J.L. GEROME“; Stempel: „SIOT-DECAUVILLE FONDEUR PARIS“; Nummer: „1758“

Maße 25,5 × 18 cm

Provenienz Sotheby's London, 21. April 2004, Lot 82

Bibliografie Rionnet 2016, Kat. 942; Ausst.-Kat. Paris 1900

Abbildung siehe <https://www.sothebys.com/en/auctions/ecatalogue/2004/european-sculpture-works-of-art-900-1900-104230/lot.82.html>

Anhang 2 Zu Lebzeiten ausgestellte Skulpturen

Anmerkung

Die Fußnoten weisen jeweils die Quellen aus, die belegen, dass die Skulptur in der jeweiligen Ausstellung zu sehen war.

Salons

Paris, Salon¹

1881 *Anacréon, Bacchus et l'Amour*, Gips

Paris, Salon des Artistes Français²

1887 *Omphale*, Marmor

1890 *Tanagra*, bemalter Marmor
Buste de Henri Lavoix

1891 *Danseuse à la pomme*, Statuette
Lion [vermutlich Akt. WV S. 19]

1892 *Pygmalion et Galatée*, polychromer Marmor
Bellone, Bronze und Elfenbein

1896 *Paul Baudry*

1897 *Bonaparte entrant au Caire*, Statuette
Buste de Bonaparte

1898 *Tamerlan*, Statuette
Belluaire, Statuette

1899 *Frédéric le Grand*, Statuette
Victoire, Statuette

1901 *Washington*, Statuette

1 *Catalogue illustré du Salon*, Paris 1881.

2 Livrets des Salon des artistes français 1887–1904.

- 1902 *L'Aigle expirant*, Gips
Joueuse de boules, bemalter Marmor
- 1903 *Corinthe*, Statuette, Bronze [Sektion: Art décoratif]
- 1904 *Corinthe*, bemalter Marmor, Bronze, Halbedelsteine
Ouvrier métallurgiste, Bronze

London, Royal Academy³

- 1881 *Ancréon, Bacchus et l'Amour*, Gips
- 1893 *Bellone*

Monaco, Exposition des Beaux-arts de Monaco⁴

- 1902 *L'aigle expirant*
Plaudite Cives, Statuette, Bronze
Jongleuse [vermutl. *Joueuse de boules*], Bronze

Weltausstellungen

1862, London, Universal Exhibition, Stand von Christofle⁵

Rétiaire und *Mirmillon*, Galvanoplastik

1878, Paris, Exposition Universelle de 1878⁶

Les Gladiateurs, Bronze

1900, Paris, Exposition Universelle de 1900, Exposition centennale de l'Art français⁷

Rétiaire, Statuette

Mirmillon, Statuette

3 Ackerman 2000, Kat. Sc. 10 und Kat. Sc. 26.

4 Jules Méry, „Exposition des Beaux-arts de Monaco“, in: *La Revue illustrée* 6, 1. März 1902, o. S.

5 Waring/Tymms 1863, S. 115.

6 Ausst.-Kat. Paris 1878, S. 97.

7 *Exposition universelle de 1900. Catalogue illustré officiel de l'exposition centennale de l'Art français 1800 à 1889*, Paris 1900, S. 229.

1900, Paris, Exposition Universelle de 1900, Stand von Siot-Decauville⁸

Napoléon entrant au Caire, Statuette

La Fuite en Égypte, Statuette

Victoire, Statuette

Andere Ausstellungsforen

Paris, Cercle de l'Union artistique

1890 *Séléné/Portrait de sa fille Blanche*⁹

1891 *Danseuse à la pomme*, polychrom¹⁰
Buste du général Cambriels, Bronze

1893 *Danseuse à la pomme*¹¹

1894 *Madeleine Juliette, fille de Gérôme*¹²

1897 *Frédéric le Grand*¹³

1899 *La Madeleine*¹⁴

1901 *Joueuse de boules*¹⁵

Paris, Galerie Paul Durand-Ruel, les Artistes francs-comtois¹⁶

1897 *Rétiaire appelant au combat*

Paris, Salon des Arts décoratifs¹⁷

1882 *Les Gladiateurs*, Bronze

8 Brief vom Sekretär der Ny Carlsberg Glyptotek an Jean-Léon Gérôme, 30. Januar 1902, Kopenhagen, Ny Carlsberg Glyptotek Archives.

9 „Courrier de Paris“, in: *L'univers illustré*, 15. Februar 1890, S. 98f., hier S. 99.

10 Raoul Sertat, „Beaux-Arts“, in: *Revue Encyclopédique* 7, 1891, S. 203–206, hier S. 206.

11 Henri Bouchot, „Les salons de 1893, III. La sculpture“, in: *Gazette des Beaux-Arts*, S. 106–121, hier S. 110.

12 Ackerman 2000, Kat. Sc. 31.

13 Octave Fidière, „Petites expositions. Le cercle de l'union artistique“, in: *La Chronique des arts et de la curiosité*, 12. Februar 1898, S. 54–55.

14 „Petites expositions. L'épatant“, in: *La Chronique des arts et de la curiosité*, 11. Februar 1899, S. 54.

15 Ausst.-Kat. Los Angeles / Paris / Madrid, Kat. 189.

16 Ackerman 2000, Kat. Sc. 14.

17 Ausst.-Kat. Los Angeles / Paris / Madrid, Kat. 77.

Monaco, Exposition du palais des Beaux-Arts¹⁸

1902 *L'Aigle de Waterloo*

Plaudite Cives

Jongleuse [vermutl. *Joueuse de boules*]

Montecarlo, L'Exposition internationale du Palais des Beaux-Arts de Monte-Carlo¹⁹

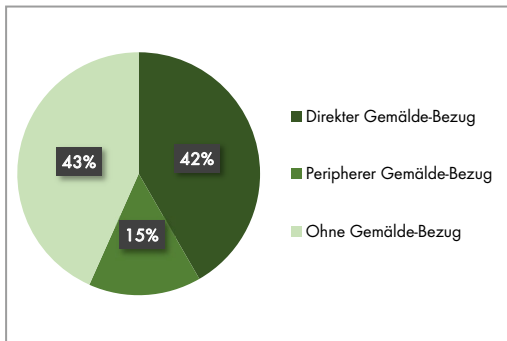
1901 *Bellone*

Weitere Bronzen [nicht näher bezeichnet]

¹⁸ *Revue illustrée*, 1. März 1903, o. S.

¹⁹ J. M., „L'exposition internationale du palais des beaux-arts de Montecarlo“, in: *Revue illustrée*, 1. Mai 1901, o. S.

Anhang 3 Quantitative Darstellung zum Untersuchungskorpus

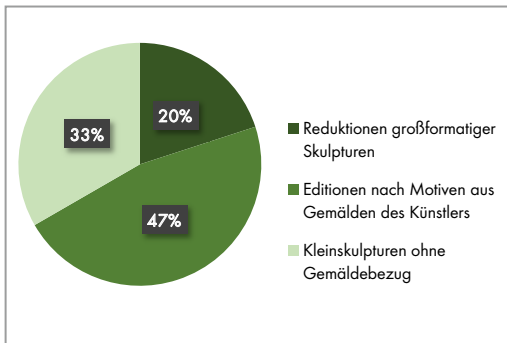


Grafik 1. Werke mit Gemälde-Bezug im gesamten plastischen Œuvre

Anmerkung

In dieser Zählung wurden alle Formen des Gemälde-Bezugs (sowohl Verkörperung als auch Vervielfältigung) berücksichtigt. Sofern es von den Werken Derivate gibt (etwa Büsten, verschiedene Materialausführungen oder unterschiedliche Größen) wurden sie dennoch nur einfach gezählt.

Direkter Gemälde-Bezug: 25 Werke¹; Peripherer Gemälde-Bezug: 9 Werke²; Ohne Gemälde-Bezug: 26 Werke³.



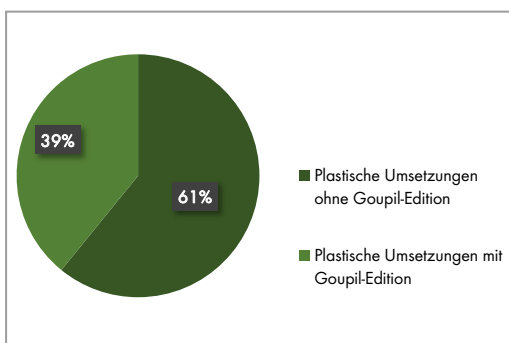
Grafik 2. Kategorien plastischer Edition im Verhältnis zueinander

Anmerkung

Bei der Zählung der Reduktionen großformatiger Skulpturen wurde kein Unterschied gemacht, welches der beiden Werke zuerst präsentiert bzw. auf den Markt gebracht wurde.

Reduktionen großformatiger Skulpturen: 6 Werke⁴, Editionen nach Motiven aus Gemälden des Künstlers: 14 Werke⁵; Kleinskulpturen ohne Gemäldebezug: 10 Werke⁶.

- 1 Ackerman 2000, Kat. Sc. 2; 3; 4; 5; 9; 10; 11; 12; 17; 19; 24; 25; 28; 32; 34; 35; 37; 40; 42; 43; 57; 66; 70; 73; Akt. WV Neu 2.
- 2 Ebd., Kat. Sc. 6; 12; 38; 44; 46; 48; 51; 64; 65.
- 3 Ebd., Kat. Sc. 13; 16; 18; 20; 22; 23; 26; 29; 30; 31; 33; 45; 46; 47; 49; 50; 52; 54; 56; 58; 60; 61; 62; 63; 67; 71.
- 4 Ebd., Kat. Sc. 10; 17; 27; 57; 58; 63.
- 5 Ebd., Kat. Sc. 2; 3; 4; 5; 11; 25; 32; 34; 38; 40; 42; 43; 48; 66.
- 6 Ebd., Kat. Sc. 23; 45; 46; 47; 49; 50; 54; 56; 60; 67.



Plastische Editionen nach Gemälden

Insgesamt 14 Werke⁷; davon mit druckgrafischer Goupil-Edition: 9 Werke⁸

Grafik 3. Bezug zwischen plastischen Editionen und druckgrafischen Reproduktionen der Maison Goupil

⁷ Siehe Anm. 5.

⁸ Ebd., Kat. Sc. 2; 3; 4; 5; 25; 38; 40; 42; 43; 48.