

Ottoman period – Courtyard facades of traditional houses and churches

In Ottoman times (922–1336 AH / 1516–1918 CE), the internal facades of the large, stone-built courtyard houses have similar stone decorations as in the exterior and interior facades of public and commercial buildings.

Windows set in shallow vertical niches form part of the high building facade, which has been preserved in the Rajab Pasha palace house (first half of the AH 12th / 18th CE century). The iwan (open hall) facade of the Junblat Palace (mid AH 10th / 16th CE century) shows the typical composition, with the exception of the shallow niche; this facade element is fully implemented in the Mamluk iwan of the Khan Qurtbak originating from a former palace.

The openings in the courtyard facades from the 17th century are built as rectangular shapes, in some cases in ablaq style, with yellow lintels and topped by differently shaped carved lunettes (arched panels), with multi-coloured joggled stonework above the lintel used occasionally. The openings were mostly accompanied by small arched windows.

During the 18th century, the openings successively end in segmental arches instead of flat lintels, as found in the facades of the Ghazala House. The windows, however, belong to various phases and styles. As evident from the courtyard facade of the Ajiqbash House (mid AH 12th / 18th CE century), the ornamental openwork carving of the smaller upper windows has been altered due to the influence of the European-inspired, Ottoman Rococo style.

The facades of the old churches of the Judayda quarter are not visible from the outside. Interiorly, their decorated portals feature standard elements, which were also used in the neighbouring houses. Among these churches are even some that had been rebuilt or combined from former houses. Most of them were restored after the riot of 1850.

الفترة العثمانية – واجهات الباحة في البيوت والكنائس التقليدية

يتشابه أسلوب تزيين حجر واجهات الباحات الداخلية للبيوت التقليدية مع أسلوب تزيين حجر الواجهات الداخلية والخارجية للمباني العامة والتجارية في العصر العثماني (922 - 1336 هـ / 1516 - 1918 م).

توضعت النوافذ ضمن محاريب شاقولية غائرة قليلاً لتكون جزءاً من الواجهات الكبيرة المرتفعة، كما في الواجهة المتبقية من قصر رجب باشا (النصف الأول من القرن 12 هـ / 18 م)، ويظهر ذلك أيضاً على واجهة إيوان قصر جنبلاط (منتصف القرن 10 هـ / 16 هـ) بتكوين نموذجي لمحاريب النوافذ، ولكنها ليست غائرة؛ حيث تم تنفيذ هذا العنصر سابقاً وبشكل كامل في إيوان المملوكي ضمن خان قورت بك وهو أصلاً من بقايا قصر دائر.

صممت فتحات النوافذ والأبواب لواجهات الباحات العائدة للقرن 17 م على شكل مستطيل بعضها بنمط الأبلق مع ساكف من الحجر الأصفر وفوقه لوحة مسنمة (هلالية) منحوتة، واستخدمت المزمرات الملونة أحياناً فوق الساكف، ورافق كل فتحة (باب أو نافذة) كوة علوية (طاقة) ذات قوس.

خلال القرن 18 م وما تلاه تم تصميم الفتحات لتنتهي بقنطرة ذات قوس موتور بدلاً من الساكف المستقيم، كما في واجهات بيت غزالة، وبكل الأحوال فإن نوافذ بيت غزالة تنتمي لفترات وأساليب متعددة، حيث تبدل أسلوب الزخرفة المخرمة للكوات الصغيرة العلوية بتأثير الأسلوب الأوربي أو ما يعرف بنمط الباروك العثماني، كما يبدو ذلك جلياً على واجهات باحة بيت أجق باش (منتصف القرن 12 هـ / 18 م).

تختبئ واجهات الكنائس القديمة لحي الجديدة فلا يمكن رؤيتها من الخارج، ولكن مداخل الكنائس الداخلية مزينة وفق العناصر النموذجية المتبعة في تزيين البيوت المجاورة، وبعض من هذه الكنائس أعيد بناؤها مكان بيوت أقدم أو دمجت بالبيت، ومعظم كنائس حي الجديدة رمت بعد حوادث (قومة حلب) عام 1850.



49 | Junblat Palace

Facade: Iwan (open hall) on the south side of the large courtyard, facing north

Iwan (open hall) on the north side of the large courtyard, facing south

Date: 957 AH / 1550 CE

Architectural elements:

- ♦ Rectangular ablaq door/windows flanking the large iwan (open hall), masonry slightly projecting from the wall's surface level (southern courtyard)
- ♦ Rectangular windows flanking the small iwan (open hall), ablaq facade (northern courtyard)

49 | قصر جنبلاط

واجهة: إيوان (صالة مفتوحة) على الطرف الجنوبي للباحة الكبيرة، باتجاه الشمال

إيوان (صالة مفتوحة) على الطرف الشمالي للباحة الكبيرة، باتجاه الجنوب

التاريخ: 957 هـ / 1550 م

عناصر معمارية:

- ♦ أبواب ونوافذ مستطيلة بنمط الأبلق، على جانبي الإيوان الكبير (صالة مفتوحة)، تبرز حجارة البناء قليلاً عن مستوى سطح الجدار (جنوب الباحة)
- ♦ نوافذ مستطيلة بنمط الأبلق، على جانبي الإيوان الكبير (صالة مفتوحة)، تبرز حجارة البناء قليلاً عن مستوى سطح الجدار (جنوب الباحة)

110



111



49 | Junblat Palace

Sub elements:

South iwan, lower/upper section:

- ♦ Rectangular door/window with superimposed small arched window
 - Ablaq frame, yellow/black, yellow windowsill/lintels
 - Course with joggled stone/marble inlay, wavy slabs, yellow/black/white keystone
- ♦ Pointed lunette (arched panel) with carved interlacing floriate scrollwork, slightly raised in relief
 - Arch frame with muqarnas (cellwork)/with additional outer border (lower section), carved in relief
 - Broad raised border frame of geometric interlace carved in relief around lunette and superimposed arched window/Outer dentil border with looped ends (upper section)
- ♦ Pairs of flanking relief roundels, geometric design

North iwan:

- ♦ Rectangular grilled window, black windowsill/yellow lintel course
 - Course with joggled stone inlay as part of the black masonry course above the lintel course, wavy slabs, yellow/black/white keystone
 - Yellow relief roundel, geometric design

Condition: Damaged and looted

Description:

The front facade of the huge south iwan, with a high pointed arch flanked by a door and a window in the lower and a window in the upper section, superimposed in a vertical line. All are made in ablaq masonry, each yellow lintel topped by a course with joggled stone inlay, slightly undercut, with wavy slabs in yellow and black and a white marble keystone. Each opening is surmounted by a high pointed, arch framed lunette carving with interlacing floriate scrollwork, which is flanked by ornamented relief roundels. In the upper section, both the lunette panel and the small arched window (originally above each upper window) are framed with a broad raised border frame of geometric interlace carved in relief and a dentil border with looped ends.

The front facade of the smaller north iwan is entirely made in ablaq masonry, alternating in yellow and black, including the open staircase. The central arch is flanked by rectangular grilled windows, the lintel courses of which are topped by a course with joggled stone and marble inlay with wavy slabs and a white keystone as well as, above, a large ornamented relief roundel.

The south iwan of the Junblat Palace is the largest iwan of Aleppo's traditional architecture. It features the most extensive multi-coloured painted underglaze tile decoration to be found in the Ottoman period. In contrast to the late Mamluk iwan of Khan Qurtbak (attributed to the former Azdamur Palace), the vertically superimposed wall openings are not set in high, elaborately framed shallow niches.

Similar examples:

Mamluk: Khan Qurtbak

Ottoman: Rajab Pasha House

Modern: Commercial Bank of Syria Branch No. 1, Commercial Bank of Syria Branch No. 8, Shalhat and Sadir Building, George Salim and Matilda Shalhat Building

49 | قصر جنبلاط

عناصر فرعية:

الإيوان الجنوبي، الجزء السفلي والعلوي:

- ♦ باب / نافذة على شكل مستطيل مع نافذة علوية مقنطرة
 - إطار بنمط الأبلق، أصفر وأسود، عتبة وساكن باللون الأصفر
 - صف من حجارة مزررة/ تطعيم رخام، شرائح ملونة، أسود وأصفر وحجر عقد أبيض
- ♦ قوصرة مسنمة (لوحة مؤطرة) مع توريق نباتي لولبي متشابك، منحوت وبارز قليلاً
 - إطار على شكل قوس مع مقرنصات (خلايا) / مع إطار إضافي خارجي (للقسم السفلي)، منحوت وبارز قليلاً
 - إطار عريض بارز من الزخارف الهندسية المتشابكة من النحت البارز حول القوصرة ويعلوها نافذة مقنطرة / مع إطار خارجي من المسننات و عقد عل كل نهاية (القسم العلوي)
- ♦ زوج من المستديرات المنحوتة، نمط هندسي

الإيوان الشمالي:

- ♦ نافذة مستطيلة مع شبك بنمط الأبلق، أصفر وأسود، عتبة وساكن باللون الأصفر
- صف من حجارة مزررة مطعّمة، كجزء من بنية صفوف الحجارة السوداء فوق الساكن، شرائح ملونة، أسود وأصفر وحجر عقد أبيض
- مستديرة صفراء منحوتة، نمط هندسي

الحالة: متضرر وتعرض للسرقة

الوصف:

الواجهة الأمامية للإيوان الجنوبي الضخم بواسطة قنطرة مديبة مرتفعة؛ وعلى الجانبين باب و نافذة في القسم السفلي و نافذة في القسم العلوي وعلى محور واحد، وكلاهما صمما بأسلوب الأبلق، ويعلو كل ساكن أصفر صف من المزررات المطعّمة، ومثلثة قليلاً مع شرائح موجة من الحجارة الصفراء وال سوداء وحجر عقد رخامي أبيض. فوق كل فتحة لوحة مسنمة عالية (قوصرة) مزخرفة بنحت نباتي لولبي متشابك، وعلى كل جانب مستديرتان مزخرفتان.

في القسم العلوي القوصرتان والنافذتان المقنطرتان لهما إطار إضافي عريض بارز من الزخارف الهندسية المنحوتة إذ يحيط بذلك شريط مسنن بارز مع حلقة زخرفية على شكل عقدة في الأعلى.

شيدت واجهة الإيوان الجنوبي - وهي أصغر حجماً من الشمالي - كاملة مع واجهة الدرج بنمط الأبلق، مع تناوب صفوف الحجارة الصفراء والسوداء، وعلى جانبي القنطرة الرئيسية نوافذ مستطيلة مغلقة بشبك ويعلو الساكن صف من المزررات المعشقة والمطعّمة لشرائح موجة وحجر عقد أبيض وفوق ذلك مستديرة كبيرة لزخارف منحوتة.

الإيوان الجنوبي لقصر جنبلاط هو أكبر إيوان في العمارة التراثية الحلبية، ويتميز بحتائه على أكبر قدر من البلاطات الخزفية الملونة تحت التزيح والتي تنتمي للفترة العثمانية.

أمثلة مشابهة:

مملوكي: خان قورت بك

عثماني: بيت رجب باشا

حديث: البنك التجاري السوري فرع 1، البنك التجاري السوري فرع 8، بناء شلحت وصادر، بناء جورج سالم وماتيلدا شلحت



50a | Ghazala House (main courtyard, north)

Facade: North side of the main courtyard

Date: Around 1100 AH / End of 17th century CE

Architectural elements:

- ◇ Row of rectangular doors/grilled windows with a continuous yellow windowsill/lintel course, central ablaq section and superimposed arched windows (ground floor, lower/upper section)
- ◇ Row of plain arched windows/central iwan (upper floor)

50 | بيت غزالة (الباحة الرئيسية، شمال)

واجهة: الطرف الشمالي للباحة الرئيسية

التاريخ: حوالي 1100 هـ / نهاية القرن 17 م

عناصر معمارية:

- ◇ صف من أبواب ونوافذ مستطيلة مع شبك، عتبات وسواكف مستمرة باللون الأصفر، جزء مركزي بنمط الأبلق، كوات علوية مقنطرة (الطابق الأرضي، القسم السفلي والعلوي)
- ◇ صف من النوافذ المقنطرة و إيوان مركزي (الطابق العلوي)

112



113



50a | Ghazala House (main courtyard, north)

Sub elements:

Ground floor/lower section, centre:

- ◆ Pair of doors/rectangular middle window in ablaq masonry, alternating in black/yellow, slightly projecting from the wall's surface level
 - String course with joggled stone/marble inlay, wavy slabs in yellow/black/white, above the lintel course
 - Top frieze of diamond shape fleurs-de-lis (stylised lily flowers) raised in relief

Ground floor/lower section, sides:

- ◆ Rectangular doors/windows, above each lintel a lunette (arched panel) with carved interlacing foliate scrollwork
 - Pair of high pointed lunettes (arched panels) with a moulded border of muqarnas (cellwork) facets and protruding corner rosettes/apex knot, flanking the ablaq section
 - Frameless lunettes (arched panels) with a small trefoil finial, flanked by a pair of relief hexagons

Ground floor/upper section:

- ◆ Windows with ornamental arch and cruciform openwork trefoil finial composed of individual diamond/star/trefoil shapes, the outer window pair with a spire-shaped flower
 - Middle windows with a broad raised rectangular border frame of carved geometric interlace/a dentil border with square corner loops

Condition: Damaged

Description:

In the lower central section of the heavily pierced, two-storey facade are two doors and a grilled middle window, all rectangular in shape, in yellow and black ablaq masonry; they are topped by a plain yellow lintel course continuing along the facade, a string course with joggled stone inlay with wavy slabs in yellow, black and white, and crowned with a frieze of diamond shape fleurs-de-lis raised in relief.

Both adjacent rectangular windows in the plain facade section are crowned by a high pointed lunette with carved foliate scrollwork framed by muqarnas elements. The other openings are rectangles surmounted by lunette carvings that are flanked with relief hexagons featuring geometric and vegetal designs.

In the upper section of the ground floor are smaller windows, most of which end in ornamental arches that are crowned with openwork finials in the form of a stylised flower composed of single diamond shapes. Central windows are accentuated with a broad rectangular border frame raised in relief, featuring an eight-fold geometric interlace ornament, as well as a dentil border with square corner loops.

Similar examples:

Mamluk: Ughulbak Mosque, As-Sa'idiyya School

Ottoman: Bahram Pasha Bathhouse, Ibshir Mustafa Pasha Coffeehouse, Khan al-Wazir, Ghazala House, Rajab Pasha House, Ajiqbash House, Our Mother of Reliefs Cathedral, Virgin Mary Cathedral

50 | بيت غزالة (الباحة الرئيسيّة، شمال)

عناصر فرعية:

الطابق الأرضي، القسم السفلي، المركز:

- ◆ زوج من الأبواب المستطيلة ونافذة بنمط الأبلق، حجارة متبادلة من الأسود والأصفر، تبرز قليلاً عن مستوى سطح الجدار
 - شريط من حجارة مزررة وتطعيم رخام، شرائح ملونة، أصفر وأسود وأبيض، فوق صف السواكف
 - طنف علوي من الزخارف على شكل ماسات من أزهار الليلي المحورة منحوتة وبارزة

الطابق الأرضي، القسم السفلي، الأطراف:

- ◆ صف من أبواب وناوخذ مستطيلة، تعلو كل منها هلالية (لوحة مسنّمة) مع زخارف نباتية لولبية متشابكة
 - زوج لقوصرات مسنّمة عالية مع إطار مقولب من المقرنصات (خلايا) وتهيئة، و مخاريط بارزة على شكل ورود، وعقد على الزروة، تقع على كل جانب من صف حجارة الأبلق
 - هلاليات (لوحة مسنّمة) دون إطار مع زخرفة صغيرة ثلاثية الفصوص في القمة، وعلى كل جانب نحت بارز لمثمن

الطابق الأرضي، القسم العلوي:

- ◆ نوافذ مع قوس مفرغ بشكل ثلاثي الفصوص مكون من أجزاء على شكل ماسة أو نجمة أو شكل ثلاثي الفصوص، زوج النوافذ الجانبية تضم زخرفة على شكل أزهار مدببة
 - النوافذ في الوسط لها إطار عريض مستطيل من الزخارف الهندسية المنحوتة والمتشابكة مع إطار مسننّ و عقد على الزوايا.

الحالة: متضرر

الوصف:

على الجانب السفلي المركزي من الواجهة الغنية بالزخارف هناك بابان ونافذة في الوسط مغلقة بشبك، وجميعها على شكل مستطيل بنمط الأبلق الأصفر والأسود؛

تعلوها صف مستمر من السواكف الصفراء البسيطة على طول الواجهة، وفوق ذلك صف من الحجارة المزررة والمطعمة مع شرائح مموجة بالحجارة الصفراء والسوداء والبيضاء، ويعلوها طنف من الزخارف المنحوتة على شكل ماسات لأزهار الليلي. وعلى كل جانب من الواجهة البسيطة هناك نوافذ مستطيلة متوجة بإطار مسننّ عالي (قوصرة) مزخرف بتوريق لولبي ومؤطرة بمقرنصات.

بعلو الفتحات المستطيلة للنوافذ والأبواب الأخرى لوحة مسنّمة (هلالية) مع شكلين مثنمين من الزخارف الهندسية والنباتية المنحوتة على كل جانب.

يضم القسم العلوي لواجهة الطابق الأرضي كوات صغيرة متوجة بقناطر مزخرفة من الحجارة المخزّمة على شكل زهرة محورة مكونة من وحدات فردية على شكل ماسة. وتتميز الكوة الوسطى بإطار عريض مستطيل من الزخارف البارزة الهندسية المتشابكة والمنحوتة على شكل مثنمات، وحولها شريط من المسننات البارزة مع عقد مربعة على الزوايا.

أمثلة مشابهة:

مملوكي: جامع أوغلبك، المدرسة السعديّة

عثماني: حمام بهرام باشا، مقهى إيشير مصطفى باشا، خان الوزير، بيت غزالة، بيت رجب باشا، بيت أجي باش، كاتدرائية أم المعونات، كنيسة السيدة



50b | Ghazala House (main courtyard, west)

Facade: West side of the main courtyard

Date: 18th century (reconstruction)

Architectural elements:

- ◆ Central ablaq section of the domed hall (qa'a) with central arched entrance door/pair of flanking arched windows and side windows, arched ablaq door to the right, yellow masonry surface (lower section)
- ◆ Centrally superimposed pair of small arched windows with six-pointed star opening, arched side windows (upper section)

Sub elements:

Lower section, central part:

- ◆ Arched door/window row with a tripartite middle part, in ablaq masonry alternating in black/yellow
 - Doorsill with flanking black stone blocks/Yellow windowsill course
 - Yellow course with arches, joggled voussoirs (wedge-shaped stone blocks), yellow/black/white marble keystone
 - White course with spandrels (triangular areas), black border band
 - String course with joggled stone/marble inlay, wavy slabs, yellow/black/white marble keystones (tripartite middle part)

Upper section, central part:

- ◆ Pair of small windows with an ogee-arch decorated with an incised trefoil and palmette at the apex/half-palmette on either side
 - Superimposed six-pointed star opening with incised palmettes
 - Middle panel with geometric interlace, six-fold motif, carved in relief

Condition: Partially destroyed

Description:

The lower central section features the entrance door and two pairs of lateral windows in ablaq style with segmental arches. A course of multi-coloured joggled stone and marble inlay runs above its tripartite middle part. In the upper section, above the door, is a pair of small arched windows and, in the middle, a relief panel with a carved six-fold geometric interlace motif surmounted by a small star-shaped opening.

Similar examples:

Ottoman: Ibshir Mustafa Pasha Coffeehouse, Ghazala House, Saint Assia al-Hakim Church, Virgin Mary Cathedral

114



115



50 ب | بيت غزالة (الباحة الرئيسية، غرب)

واجهة: الطرف الغربي للباحة الرئيسية

التاريخ: أعيد البناء في القرن 18م

عناصر معمارية:

- ◆ جزء مركزي بنمط الأبلق لقاعة ذات قبة مع باب مركزي مقنطر وعلى كل جانب زوج من النوافذ المقنطرة، وباب بنمط الأبلق على الجانب الأيمن، سطح الواجهة من الحجارة الصفراء (القسم السفلي)
- ◆ زوج من الكوات العلوية المقنطرة الصغيرة في المركز مع فتحة على شكل نجمة سداسية، وعلى كل جانب كوة مقنطرة (القسم العلوي)

عناصر فرعية:

القسم الأرضي، الجزء المركزي:

- ◆ صف لباب مع نوافذ مقنطرة مع قسم أوسط ثلاثي، بنمط الأبلق يتناوب فيه اللونان الأسود والأصفر
- عتبة باب يجاورها حجران اسودان، وعتبات نوافذ صفراء على صف واحد
- صف من الحجارة الصفراء مع أقواس، عقد مزمر (حجارة على شكل أسافين)، أصفر وأسود وحجر عقد أبيض رخامي
- شريط من الحجارة الصفراء مع مثلثات الأقواس، شريط أسود
- شريط من حجارة مزمره وتطعيم رخام، شرائح ملونة، أصفر وأسود وحجر عقد أبيض (فوق القسم الثلاثي في الوسط)

القسم العلوي، الجزء المركزي:

- ◆ زوج من الكوات العلوية مع قوس ذو المراكز الأربعة مزين بزخارف على شكل بتلات ثلاثية محززة و سعيقات على القمة ونصف سعيقات على أحد الطرفين
- فتحة علوية على شكل نجمة سداسية مع حلية محززة في القمة
- لوحة في الوسط مع زخارف هندسية، زخارف سداسية، منحوتة وبارزة

الحالة: مُدمر جزئياً

الوصف:

يتميز القسم الأوسط بالمدخل وزوج من النوافذ على كل جانب حيث صممت بنمط الأبلق مع قوس موتور. يعلو القسم الثلاثي الأوسط صف من الحجارة المزمره مع تطعيم رخام. في القسم العلوي فوق الباب هناك كوتان مقنطرتان بينهما لوحة زخرفية منحوتة بزخارف هندسية سداسية متشابكة تعلوها كوة على شكل نجمة سداسية في الوسط.

أمثلة مشابهة:

عثماني: مقهى ابشير مصطفى باشا، بيت غزالة، كنيسة مار آسيا الحكيم، كنيسة السيدة

50c | Ghazala House (main courtyard, east)

Facade: East side of the main courtyard

Date: 19th century (reconstruction)

Architectural elements:

- ♦ Row of arched windows and door/rectangular ablaq door to the left (lower section)
- ♦ Row of small arched windows (upper section)

Sub elements:

Lower section:

- ♦ Rectangular door with ablaq jambs, plain yellow lintel
 - Top frieze of fleurs-de-lis (stylised lily flowers) raised in relief
- ♦ Arched door/window row surmounted by lunettes (arched panels) with carved interlacing floriate scrollwork (central part)/by small relief hexagons (side windows)
 - High pointed frameless lunette panel (arched door)
 - Pair of high pointed lunette panel framed with a double row of muqarnas (cellwork) plates featuring triangular palmette leaves and a protruding star-rose at the apex (central window pair)
 - Frameless lunette (arched windows)

Upper section:

- ♦ Windows with an ogee-arch decorated with incised trefoil motifs at the apex/foilage on either side
 - Three arched windows accentuated with an ornamental arch and a cruciform openwork trefoil finial featuring individual diamond shapes
 - Window above the door with an additional rectangular border frame of carved interlace, eight-fold geometric pattern, raised in relief and dentil moulding with square corner loops

Condition: Severe damage

Description:

The facade has two rows of windows one above the other, the lower row including two doors.

At the outer edge of the lower facade section, a rectangular door with ablaq jambs alternating in black and yellow is found and, above its lintel, a frieze of stylised fleurs-de-lis raised in relief. The other door and the windows are each with a segmental arch. The arched door is surmounted with a high pointed lunette carving, featuring interlacing floriate scrollwork, and two centrally adjoining windows are surmounted with a similar lunette carving inside a faceted double muqarnas frame. The windows in between are surmounted with smaller lunettes featuring interlacing floriate scrollwork.

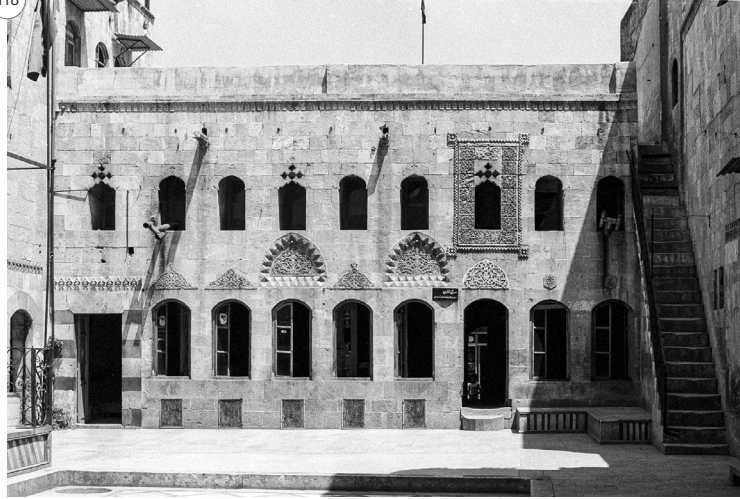
The upper section has smaller arched windows, three of which end in an openwork finial featuring a cruciform trefoil flower formed by single diamond shapes. The window above the arched entrance door is accentuated with a broad rectangular border frame raised in relief, featuring a carved geometric interlace ornament, and an outer dentil moulding.

Similar examples:

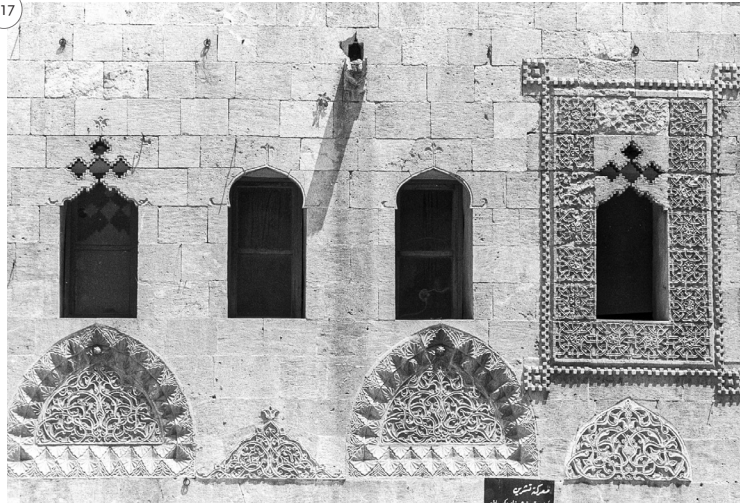
Mamluk: Ughulbak Mosque, As-Sa'idiyya School

Ottoman: Bahram Pasha Bathhouse, Ibshir Mustafa Pasha Coffeehouse, Khan al-Wazir, Ghazala House, Rajab Pasha House, Ajiqbash House, Our Mother of Reliefs Cathedral, Virgin Mary Cathedral

116



117



50 ج | بيت غزالة (الباحة الرئيسية، شرق)

واجهة: الطرف الشرقي للباحة الرئيسية

التاريخ: أعيد البناء في القرن 19م

عناصر معمارية:

- ♦ صف من الأبواب والنوافذ المقنطرة وعلى الطرف الأيسر باب بنمط الأبلق (القسم السفلي)
- ♦ صف من الكوات المقنطرة (القسم العلوي)

عناصر فرعية:

القسم السفلي:

- ♦ باب مستطيل مع عضادتين بنمط الأبلق، ساكف أصفر بسيط
- طنف من زخارف أزهار الليلي المحورة منحوتة وبارزة
- ♦ صف من أبواب ونوافذ مقنطرة، تعلو كل منها هلالية (لوحة مسنمة) مع زخارف نباتية لولبية متشابكة (في المركز)، وعلى كل جانب نحت بارز لمثمن
- قوسرة مسنمة عالية دون إطار (فوق الباب المقنطر)
- زوج لقوصرات مسنمة عالية مع إطار مزدوج من أطباق المقرنصات تشكل أوراق سعف مثلثة، ومخاريط بارزة على شكل وردة على الذروة (فوق النافذتان المركزيتان)

- ألوحة مسنمة (هلالية) دون إطار (فوق النوافذ المقنطرة)

القسم العلوي:

- ♦ نوافذ مع قوس ذو المراكز الأربعة مزين بزخارف على شكل بتلات ثلاثية محززة على القمة وتوريق نباتي على أحد الطرفين
- ثلاث كوات مع قوس مفرغ بشكل صليب ثلاثي الفصوص مكون من أجزاء على شكل ماسة
- كوة فوق الباب لها إطار عريض مستطيل من الزخارف الهندسية المثمنة المتشابكة المنحوتة والبارزة مع إطار مسنن و عقد مربعة على الزوايا.

الحالة: ضرر شديد

الوصف:

لواجهة صفان من النوافذ على مستويين، الصف السفلي يحتوي على بابين. شيد باب مستطيل الشكل في نهاية الصف السفلي مع عضادات من الأبلق، تناوب الأصفر والأسود، وساكف بسيط وطنف من الزخارف المنحوتة لأزهار الليلي المحورة.

باقي النوافذ والأبواب مشيدة باستخدام قوس موتور. يعلو الباب المقنطر لوحة زخرفية مسنمة منحوتة بأشكال نباتية، وعلى الجانب نافذتان مركبتان فوق كل منهما لوحة مسنمة يحيط به إطار مزدوج من أطباق المقرنصات. والنوافذ في الوسط تعلوها لوحات مسنمة زخرفية أصغر وفيها أشكال نباتية متشابكة لولبية.

يحتوي القسم العلوي على كوات، ثلاث منهم تنتهي بحجر مخرم على شكل رمح تشكل صليب ثلاثي الأطراف كل طرف منه هو على شكل ماسة، ويعلو الكوات الأخرى نحت لسعيفات نخل ثلاثية الأوراق. زينت الكوة فوق الباب المقنطر بإطار عريض منحوت بالزخارف الهندسية المتشابكة وشريط مسنن بارز.

أمثلة مشابهة:

مملوكية: جامع أوغلبك، المدرسة السعيدية

عثمانية: حمام بهرام باشا، مقهى إبشير مصطفى باشا، خان الوزير، بيت غزالة، بيت رجب باشا، بيت أجق باش، كاتدرائية أم المعونات، كنيسة السيدة



51 | Sadir House

Facade: Southwest side of the courtyard

Date: 1123 AH / 1711 CE, inscription

Architectural elements:

- ◆ Central arched entrance door, rectangular door to the left, with ablaq frames/row of rectangular windows, continuous yellow windowsill and lintel courses (lower section)
- ◆ Row of windows with polygonal arches (upper section)

Sub elements:

Lower section:

- ◆ Arched doorway with ablaq frame, black/yellow
- ◆ Rectangular windows, small openings with perforated stone screens below
 - Triangular lunette-like stone carving, alternating geometric/foamate scroll designs, flanked by relief roundels with six-fold geometric designs and bounded by a continuous chevron band, raised in relief

Upper section:

- ◆ Arched windows, triangular/octagonal arch shapes
 - Lunette-like (arched) openwork carving with foliate scrolls and incised endings, raised in relief (above the central door)
 - Ornamental openwork carvings, alternating six-/eight-fold geometric designs with incised outer mouldings and foliate/foamate endings (above the windows)

Condition: Slightly damaged

Description:

In the lower section are rectangular windows with a yellow sill and lintel, and a central arched door with an ablaq frame. Each opening is surmounted by a framed triangular relief carving, raised in relief, featuring geometric and foliate scroll designs in an alternating sequence. Each lunette is flanked with relief roundels featuring hexagonal motifs.

In the upper section, smaller arched windows are placed in a vertical line above each opening. The arches are filled or fronted with openwork carvings featuring various geometric, particularly star-shaped designs; the window above the entrance door has an openwork lunette carving with foliate scrolls raised in relief. Below part of the lower windows lie stone grilles for ventilation. The openwork carvings of the upper windows also function as sunshades and decorative elements.

Similar examples:

Ottoman: Ghazala House, Ajiqbash House, Forty Martyrs Cathedral / Zarehian Treasury

118



119



51 | بيت صادر

واجهة: الطرف الجنوبي الغربي للباحة

التاريخ: 1123 هـ / 1711 م، نص كتابي

عناصر معمارية:

- ◆ باب مركزي مقنطر، باب مستطيل على الطرف الأيسر مع إطار أبلق، صف نوافذ مستطيلة، وصف مستمر من الحجر الأصفر للسواكف والعتبات (القسم السفلي)
- ◆ صف من الكوات ذات قوس مخرم على شكل مضلعات (القسم العلوي)

عناصر فرعية:

القسم السفلي:

- ◆ باب مقنطر مع إطار من الأبلق، أسود وأصفر
- ◆ نوافذ مستطيلة، فتحات صغيرة مغلقة بحجر مخرم
- لوحة مسنمة مثلثة منحوتة، تتناوب فيها التصاميم النباتية اللولبية والهندسية، يجاورها مستديرات منحوتة لزخارف سداسية، ومؤطرة بشرط مستمر من الزخارف المتعرجة المنحوتة والبارزة

القسم العلوي:

- ◆ كوات علوية مقنطرة، قوس مخرم بأنماط مثلثة أو مثمثة
- شكل هلالية (مسنمة) لحجر مخرم بنمط نباتي لولبي مع حلية محززة على النهاية، منحوتة وبارزة (فوق الباب الرئيسي)
- حجر مخرم منحوت، تتناوب فيه أنماط هندسية سداسية أو مثمثة مع زخرفة خارجية محززة و حلية زخرفية في القمة لأنماط نباتية أو توريق

الحالة: ضرر طفيف

الوصف:

يتكون القسم السفلي من نوافذ مستطيلة مع عتبات وسواكف من الحجارة الصفراء، و الباب المقنطر الأوسط بنمط الأبلق. يعلو كل نافذة وباب هلالية (إطار مسنم) من تصميمين متناوبين من الزخارف المنحوتة البارزة النباتية اللولبية والهندسية. وعلى كل جانب من الهلالية مستديرة منحوتة بزخارف مثمثة.

في القسم العلوي كوات صغيرة مقنطرة وعلى محور متسق فوق النوافذ. صممت قناطر الكوات أو غطيت لزخارف مخرمة وفق أشكال هندسية نجمية؛ الكوة فوق الباب المركزي مزينة بحجر مخرم على شكل هلالية من الزخارف المورقة اللولبية منحوتة وبارزة.

تحت كل نافذة هناك فتحة صغيرة لتهوية القبو مغلقة بحجر مخرم. والحجر حجر المخرم للنوافذ والكوات وظيفتان الأولى تزيينية والثانية لحجب الشمس.

أمثلة مشابهة:

عثماني: بيت غزالة، كاتدرائية الأربعين شهيد / متحف زارهيان



52 | Rajab Pasha House

Facade: Main, east side of the (former) courtyard

Date: Around 1130 AH / 1718 CE

Architectural elements:

- ◆ Tripartite middle part with high shallow niches (ground/upper floor)
- ◆ Row of rectangular door/window openings, lower section with ablaq masonry, small superimposed windows to the left (ground floor)
- ◆ Row of ogee-arch windows (upper floor)

52 | بيت رجب باشا

واجهة: الجانب الغربي الرئيسي من واجهة الباحة السابقة

التاريخ: حوالي في 1130 هـ / 1718 م

عناصر معمارية:

- ◆ قسم ثلاثي في الوسط من محاريب غائرة ضحلة (الطابق الأرضي والعلوي)
- ◆ صف لأبواب ونوافذ مستطيلة، القسم السفلي بنمط الأبلق، كوات علوية فوق النافذتين على اليسار (الطابق الأرضي)
- ◆ صف من الكوات مع قوس ذو المراكز الأربعة (الطابق العلوي)

120



121



52 | Rajab Pasha House

Sub elements:

Lower section:

- ♦ Rectangular doors/grilled windows in ablaq masonry, black/yellow, yellow lintel course
- ♦ Multi-coloured course with joggled stone/marble inlay
 - Wavy slabs, black/yellow/white keystone (lateral doors/windows)
 - Reciprocal trefoils, stone/marble inlay, black and yellow/white (central window)
- ♦ Yellow course/black top course

Central part, ground/upper floor:

- ♦ Door/window pair in high shallow triple niches
 - Top frieze of carved geometric interlace raised in relief (lateral door/window)
 - High pointed lunette (arched panel) with carved floriate scrollwork, framed by a band of small protruding rosettes/moulded border of muqarnas (cellwork) facets with palmette leaves and protruding corner/apex rosettes (central window)
- ♦ Pair of plaited colonnettes with palmette-leaf muqarnas capitals, engaged (lateral door/window)/ colonnettes with ascending floriate scroll, raised in relief, and muqarnas capitals (central window)
- ♦ Muqarnas cornice
- ♦ Broad vertical borders/horizontal top border of carved interlace raised in relief, geometric repeat pattern
 - Outer dentil moulding

Condition: Slightly damaged

Description:

The high courtyard facade is preserved from the former Rajab Pasha mansion. The ground floor's lower section is completely made in ablaq masonry. The rectangular door and window openings are framed in ablaq style including a course with multi-coloured joggled inlay, the upper arched windows remain plain. The door and window openings in the facade's central part are set inside three shallow niches that are bounded by pairs of engaged colonnettes, an upper cornice and broad borders of carved geometric interlace raised in relief. The central window is highlighted by special ornamental details. It is crowned by a lunette carving with interlacing floriate scrollwork containing trefoils; the flanking door and window are surmounted with a panel of geometric interlace carved in relief.

Similar examples:

Mamluk: Khan Qurtbak

Ottoman: Ibshir Mustafa Pasha Coffeehouse, Takiyya of the Mawlawiyya Brotherhood

Modern: Commercial Bank of Syria Branch No. 1, Commercial Bank of Syria Branch No. 8, Shalhat and Sadir Building, George Salim and Matilda Shalhat Building

52 | بيت رجب باشا

عناصر فرعية:

القسم السفلي:

- ♦ باب/ نوافذ مستطيلة مع شبك، نمط أبلق أصفر وأسود، صف من الحجارة الصفراء للساكف
- ♦ حجارة ملونة ومزورة ومطعمة
 - شرائح مموجة، أسود وأصفر ومفتاح عقد أبيض (الأبواب والنوافذ الجانبية)
 - زخارف ثلاثية البتلات متعكسة، حجر مطعم بالرخام، أسود وأصفر وأبيض (النافذة المركزية)
- ♦ صف الحجارة الصفراء، يعلوه صف من الحجر الأسود
- ♦ القسم المركزي، الطابق الأرضي والعلوي:
- ♦ زوج لباب ونافذة ضمن محراب مرتفع وضحل
- ♦ طنف علوي لنحت هندسي متشابك وبارز (لأبواب والنوافذ الجانبية)
- ♦ هلالية مسنمة عالية مع زخارف توريق لولبية، مؤطرة بشرط من الزهور البارزة، إطار مقولب من المقرنصات (خلايا) ووجهية مع أوراق سعف بارزة على الزوايا وزهرة بارزة على الذروة (النافذة المركزية)
- ♦ عمودان مضموران مع تاج من السعف والمقرنصات، ومدمجين (على جانبي الباب والنوافذ)، عمودان مع زخرفة توريق لولبية، نحت بارز، وتاج مقرنص (النافذة الوسطى)
- ♦ طنف من المقرنصات
- ♦ لوحات عريضة لإطارات أفقية وشاقولية في الأعلى تضم زخارف هندسية متكررة ومتشابكة منحوتة وبارزة
- ♦ إطار خارجي من المسننات

الحالة: ضرر طفيف

الوصف:

هذه الواجهة المرتفعة هي ما بقي من دار رجب باشا. شيد القسم السفلي كاملاً بنمط الأبلق. إذ إن حجارة الأبلق تحيط بالأبواب والنوافذ بما في ذلك صف المزرات الملونة والمطعمة، والكوات العلوية بسيطة التصميم. صممت النافذتان والباب في الوسط ضمن محراب غائرة قليلاً يحدها زوج من الأعمدة المضمورة في الأسفل وطنف من المقرنصات في الأعلى، ويحيط بها شريط عريض من الزخارف الهندسية المتشابكة المنحوتة والبارزة. وفوق النافذة المركزية لوحة مسنمة لزخارف توريق لولبية مميزة منحوتة، والنافذة والباب المجاوران يعلوهما لوحة من الزخارف المنحوتة والبارزة لتصميم هندسية متشابكة.

أمثلة مشابهة:

مملوكي: خان قورت بك

عثماني: مقهى إيشير مصطفى باشا، التكية المولوية

حديث: البنك التجاري السوري فرع 1، البنك التجاري السوري فرع 8، بناء شلحت وصادر، بناء جورج سالم وماتيلدا شلحت



53 | Ajiqbash House

Facade: North-east side of the courtyard

Date: 1171 AH / 1757 CE, inscription

Architectural elements:

- ◆ Row of rectangular windows, continuous yellow window sill and lintel course (lower section)
- ◆ Central entrance doors with arched ablaq frame, masonry slightly projecting from the wall's surface level (lower section)
- ◆ Row of smaller rectangular windows (upper section)/small round top windows (upper section, north) with a border band of scrolling palmettes carved in relief, dentil mouldings

Sub elements:

Lower section:

- ◆ Segmental arch door with ablaq frame, yellow/black, joggled voussoirs (wedge-shaped stone blocks)
 - Black border band with a circular apex loop
 - Top frieze of trefoil/palmette motifs raised in relief
- ◆ Rectangular windows, each lintel topped by a differently ornamented lunette (arched panel) with carved foliate/floriate scroll patterns in sculptural relief
 - Continuous twisted band frame with circular apex loops

Upper section:

- ◆ Rectangular windows, each fronted with an openwork lunette carving at the top
 - Sculptural relief ornamentation with scrolls, scrolling foliage and floral motifs, multifoil endings/a central interlaced knot band motif (above the doors)
- ◆ Round windows

Condition: Severe damage

Description:

The doors are in ablaq style with a segmental arch.

The windows are rectangular with a yellow sill and lintel, and above each lintel lies an ornamental lunette carving. The top part of the upper windows is fronted by an openwork lunette carving serving as a pierced screen.

The sculpted stone carvings, particularly in the upper section with the strongly designed scrolled foliage, are influenced by the Ottoman Rococo style.

Similar examples:

Ottoman: Ibshir Mustafa Pasha Mosque, Ghazala House, Sadir House, Saint Assia al-Hakim Church, Virgin Mary Cathedral

122



123



53 | بيت أجب باش

واجهة: الجانبان الشمالي والشرقي للباحة

التاريخ: 1171 هـ / 1757 م

عناصر معمارية:

- ◆ صف من النوافذ المستطيلة، صف حجارة مستمر للعتبة والساكف باللون الأصفر (القسم السفلي)
- ◆ باب مقنطر مع إطار أبلق، تبرز الحجارة قليلاً عن مستوى سطح الجدار (القسم السفلي)
- ◆ صف من الكوات المستطيلة (القسم العلوي)، كوات صغيرة دائرية (القسم الشمالي العلوي)

عناصر فرعية:

القسم السفلي:

- ◆ باب مقفوس مع إطار أبلق، أصفر / أسود، حجارة عقد مزررة (حجر على شكل أسافين)
- شريط أسود للإطار مع عقدة دائرية
- طنف علوي منحوت بارز مع سعيفات نخل ثلاثية الأوراق

- ◆ نوافذ مستطيلة، يعلو كل ساكف لوحة مسنمة (هلالية) منحوتة بشكل بارز لأشكال متنوعة من زخارف الباروك المكونة مع نحت لأنماط توريق لولبية

- شريط مع إطار ملفوق وممتد مع عقد دائرية على الذروات

القسم العلوي:

- ◆ كوات علوية مستطيلة، عل جبهتها لوحة مسنمة منحوتة من الحجر المخرم

- زخارف منحوتة بارزة، زخارف توريق لولبية، وحلية زخرفية متعددة الأوراق في نهايتها، زخرفة لعقدة مركزية متشابكة (فوق محور الباب)

- ◆ كوات دائرية

الحالة: ضرر شديد

الوصف:

صممت الأبواب بنمط الأبلق مع قوس موتور. صممت النوافذ على شكل مستطيل مع عتبات وسواكف من الحجارة الصفراء، وفوق كل ساكف هلالية (إطار مسنم) منحوتة. صمم القسم العلوي من الكوات على شكل هلالية منحوتة، جزء منها على شكل تخاريم تخدم كستار. أسلوب نحت الهلاليات وخاصة اللوحات العلوية للكوات التي صممت على شكل أوراق كبيرة ملتفة، وهو بتأثير الأسلوب المعروف بنمط الروكوكو التركي.

أمثلة مشابهة:

عثماني: جامع إيشير مصطفى باشا، بيت غزالة، بيت صادر، كنيسة مار آسيا الحكيم، كنيسة السيدة العذراء



54 | Our Mother of Reliefs Armenian Catholic Cathedral

Facade: Entrance facade of the courtyard

Date: 1255 AH / 1840 CE, portal inscription

Architectural elements:

- ◆ Arched entrance portal with ablaq, masonry slightly projecting from the wall's surface level/flanking row of arched windows

Sub elements:

- ◆ Segmental arch doorway with ablaq jambs, black/yellow/white
 - Ornamental voussours (wedge-shaped stone blocks), stone/marble inlay in greyish white/yellow and white/red, black border band
 - Plain white spandrels (triangular areas)
- ◆ Inscription panel, white/black letters
- ◆ Course with joggled stone/marble inlay, yellow/black/white/greyish white, wavy slabs/black keystone with a white cross symbol
- ◆ Black border bands/yellow top course
- ◆ High pointed yellow lunette (arched panel) with carved interlacing floriate scrollwork
 - Border band with small protruding rosettes
 - Moulded border of muqarnas (cellwork) facets with pointed palmette-leaf tops, protruding corner rosettes/apex knot
 - Dentil frame moulding with square corner loops and a circular apex loop filled with an interlace knot

Condition: Rehabilitated

Description:

The portal is in ablaq style featuring an arch with four-coloured stone and marble inlay, white marble spandrels, an inscription panel in black and white, and a four-coloured course of joggled stonework in wavy slabs, its keystone with a white cross symbol. It is surmounted by a high pointed yellow lunette carving with floriate scrollwork, framed by muqarnas elements, protruding rosettes and a dentil frame moulding with a circular apex loop.

Similar examples:

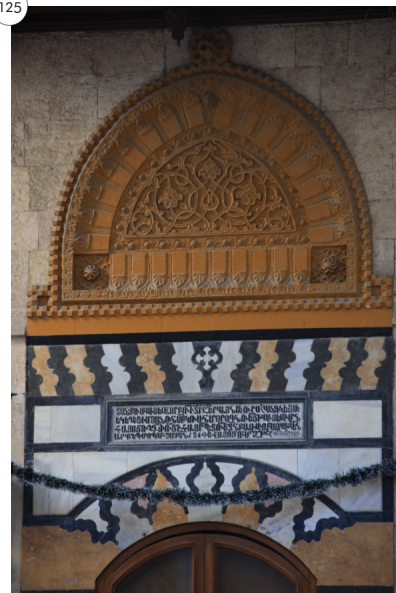
Mamluk: Ughulbak Mosque, As-Sa'idiyya School

Ottoman: Bahram Pasha Bathhouse, Al-Bahramiyya Mosque, Great Umayyad Mosque, Ibshir Mustafa Pasha Mosque, Ash-Sha'baniyya School, Takiyya of the Mawlawiyya Brotherhood, Ghazala House, Forty Martyrs Cathedral / Zarehian Treasury, Saint Assia al-Hakim Church, Virgin Mary Cathedral

124



125



54 | كاتدرائية أم المعونات للأرمن الكاثوليك

واجهة: واجهة مدخل في الباحة

التاريخ: 1255 هـ / 1840 م، نص المدخل

عناصر معمارية:

- ◆ باب ذو قنطرة بنمط الأبلق، تبرز الحجارة قليلاً عن مستوى سطح الجدار، وعلى الجانبين نوافذ صف من النوافذ المقنطرة

عناصر فرعية:

- ◆ باب مقنطر بقوس موتور، مع عضادتين من الأبلق، أصفر/أسود/أبيض
- حجارة العقد مزخرفة (على شكل أسافين) مزررة و مطعمة بألوان متعددة، رمادي أبيض و أصفر و أبيض وأحمر، إطار أسود
- كوشة العقد من الرخام الأبيض
- ◆ نص كتابي من الحجر الأبيض، وأحرف سوداء
- ◆ صف من الحجارة المزررة والمطعمة بالرخام، أصفر وأسود وأبيض وأبيض رمادي، شرائح مموجة ومفتاح عقد أسود مع رمز الصليب باللون الأبيض
- ◆ شريط أسود يعلوه شريط أصفر
- ◆ لوحة مستممة عالية منحوتة بتصميم نباتي متشابك لولبي
- إطار مع وريدات صغيرة بارزة
- إطار مقولب من المقرنصات (خلايا) وجهة مع أوراق سعف مدببة، وريدات بارزة على الزوايا وعقدة على الذروة
- إطار مسنن بارز مع عقدة مربعة على الزوايا وعقدة دائرية على قمة الإطار في داخلها عقدة متشابكة

الحالة: أعيد تأهيله

الوصف:

شيد المدخل بنمط الأبلق مع قنطرة بأربع ألوان من الفقرات المعشقة والمطعمة بالرخام. كوشة العقد من الحجر الرخامي الأبيض، فوقه لوحة النص الكتابي بالأبيض والأسود، وصف من المزرات بأربع ألوان مع شرائح مموجة وصليب أبيض في وسط حجر العقد. يعلو ذلك لوحة زخرفية مستممة منحوتة بزخارف نباتية مع إطار من المقرنصات، ووريدات تزيينية و حيط باللوحه شريط من المسننات البارزة مع عقد دائرية في ذروة اللوحة.

أمثلة مشابهة:

مملوكي: جامع أوغليك، المدرسة السعيدية

عثماني: حمام بهرام باشا، جامع البهرمية، الجامع الأموي الكبير، مسجد ابشير مصطفى باشا، المدرسة الشعبانية، التكية المولوية، بيت غزالة، كاتدرائية الأربعين شهيد /متحف زارهيان، كنيسة مار آسيا الحكيم، كنيسة السيدة العذراء



55 | Saint Assia al-Hakim Syrian Catholic Church (former Cathedral)

Facade: Entrance facade of the courtyard

Date: 1268 AH / 1852 CE, portal inscription

Architectural elements:

◆ Entrance portal with arched ablaq doorframe, masonry slightly projecting from the wall's surface level

Sub elements:

- ◆ Segmental arch doorway with ablaq frame, yellow/black, joggled voussoirs (wedge-shaped stone blocks)
 - Spandrels (triangular areas) with a multi-coloured geometric pattern of stone/marble inlay, inlaid outer border
- ◆ Inscription cartouche flanked by square panels with multi-coloured geometric inlay/vertically framed by two horizontal panels with multi-coloured geometric inlay
- ◆ Black border bands/black circular loop above the keystone
- ◆ Top frieze of carved floriate scrolling raised in relief

Condition: Slightly damaged

Description:

The doorway is in ablaq style with a segmental arch, surmounted by spandrels as well as three horizontal panels, two with multi-coloured geometric patterns of stone and marble inlay and the middle panel with a central inscription cartouche flanked by square inlaid panels. All are framed with a black band forming a knot above the keystone with a cross symbol. The top frieze features a band of ornamental scrolls raised in relief.

Similar examples:

Ottoman: Ibshir Mustafa Pasha Mosque, Ash-Sha'baniyya School, Ghazala House, Ajiqbash House, Our Mother of Reliefs Cathedral, Forty Martyrs Cathedral / Zarehian Treasury, Virgin Mary Cathedral

القرن 10 - 14 هـ / 16 - 20 م

126



55 | كنيسة مار أسيا الحكيم للسريان الكاثوليك (كاتدرائية سابقاً)

واجهة: واجهة المدخل في الباحة

التاريخ: 1268 هـ / 1852 م

عناصر معمارية:

- ◆ باب مقنطر مع إطار أبلق، تبرز الحجارة قليلاً عن مستوى سطح الجدار
- عناصر فرعية:**
 - ◆ قوس موتور للباب مع إطار أبلق، أصفر وأسود، مزررات (على شكل أسافين)
 - ◆ كوشة العقد مع حجارة ملونة ومطعمة بتصميم هندسي وحد خارجي مرصع
 - ◆ نص كتابي ضمن خرطوش، بين لوحين مربعين / مؤطرتين بلوحتين أفقيتين مع حجارة ملونة ومرصعة، ذات تصميم هندسي
 - ◆ شريط أسود للإطار مع عقد دائرية فوق مفتاح العقد
 - ◆ طنف بارز مع شريط توريق لولبي منحوت وبارز

الحالة: ضرر طفيف

الوصف:

شيد الباب بنمط الأبلق مع قوس موتور، حيث يعلو كوشة العقد ثلاث لوحات أفقية، اثنان ملونان مع انماط هندسية من الحجر والرخام المطعم واللوحه الوسطى فيها نص كتابي ضمن خرطوشة وعلى جانبيها مربعان مرصعان.

يحيط بجمعهم شريط أسود يشكل عقدة دائرية فوق مفتاح العقد والذي يضم رمز الصليب.

نحت الطنف العلوي مع شريط من زخارف التوريق اللولبية المنحوتة والبارزة.

أمثلة مشابهة:

عثماني: مسجد ابشير مصطفى باشا، المدرسة الشعبانية، بيت غزالة، كاتدرائية أم المعونات، كاتدرائية الأربعين شهيد / متحف زاهيان، كنيسة السيدة العذراء

127



56 | Virgin Mary Melkite Greek Catholic Cathedral

Facade: Entrance facade of the courtyard
Date: 1268 AH / 1852 CE, portal inscription

Architectural elements:

- ◆ Arched entrance portal with ablaq, masonry slightly projecting from the wall's surface level, flanking arched windows (porch, ground floor)
- ◆ Arched windows with centrally superimposed pair of small arched windows and six-pointed star opening, flanking arched windows with rectangular border frames raised in relief (upper floor)

Sub elements:

Portal, ground floor:

- ◆ Segmental arch doorway, ablaq frame, yellow/black, wavy joggled voussoirs (wedge-shaped stone blocks)
 - Plain yellow spandrels (triangular areas)
- ◆ High pointed lunette (arched panel) with interlacing floriate scrollwork carved in relief
 - Moulded frame of muqarnas (cellwork) facets with palmette leaves
- ◆ Inscription panel

Windows, upper floor:

- ◆ Three segmental arch windows, grilled (lower section)
- ◆ Pair of small arched windows with ornamental arches and openwork finials (upper section, centre)
 - Middle panel with geometric interlace carved in relief
 - Six-pointed star opening, top middle
- ◆ Window with ornamental arch and openwork cruciform trefoil finial (upper section, sides)
 - Broad rectangular border frame of carved geometric interlace raised in relief
 - Dentil border with square corner loops

Condition: Restored

Description:

The segmental arch doorway in ablaq style is surmounted with a high pointed and framed lunette with floriate scrollwork carved in relief. Above lies a small inscription panel.

In the high courtyard facade's upper section, above the plain main windows, there are windows richly ornamented with openwork carvings and geometric interlace carved in relief. In the centre is a pair of small arched windows surmounted with a six-pointed star opening.

The facade belonged to a former house which became part of the church complex.

Similar examples:

Ottoman: Khan al-Jumruk, Khan al-Wazir, Ibshir Mustafa Pasha Mosque, Ibshir Mustafa Pasha Coffeehouse, Ghazala House, Ajiqbash House, Our Mother of Reliefs Cathedral, Forty Martyrs Cathedral / Zarehian Treasury, Saint Assia al-Hakim Church

128



129



56 | كاتدرائية السيدة مريم العذراء للروم الملكيين الكاثوليك

واجهة: واجهة المدخل في الباحة

التاريخ: 1268 هـ / 1852 م

عناصر معمارية:

- ◆ باب مقنطر مع إطار أبلق، تبرز الحجارة قليلاً عن مستوى سطح الجدار، نوافذ جانبية مقنطرة (رواق، الطابق الأرضي)
- ◆ نوافذ مقنطرة مع زوج من الكوات العلوية ونجمة سداسية، وعلى كل جانب كوة مقنطرة مع إطار مستطيل عريض منحوت بشكل بارز (الطابق العلوي)

عناصر فرعية:

- ◆ مدخل، طابق أرضي:
- ◆ باب بقوس موتور، إطار أبلق، أصفر/أسود، مزررات مموجة (على شكل أسافين)
- كوشة العقد من الحجر الأصفر البسيط
- ◆ لوحة مسّمة عالية مع زخرفة منحوتة نباتية متشابكة وبارزة
- إطار مقولب من المقرنصات (خلايا) وجهية مع أوراق سعفية
- ◆ لوحة كتابية
- ◆ نوافذ، الطابق العلوي:
- ◆ ثلاث نوافذ معقودة بقوس موتور، مع شبك (القسم السفلي)
- ◆ كوتان مزدوجتان مع قنطرة مخرمة وحلية زخرفية في القمة (القسم العلوي، في المركز)
- لوحة منحوتة وبارزة من الزخارف المتشابكة، تصميم هندسي
- كوة على شكل نجمة سداسية في الوسط
- ◆ كوة مع قنطرة مخرمة وحلية زخرفية في القمة (القسم العلوي، على الأطراف)
- إطار عريض من الزخارف المتداخلة الهندسية المنحوتة والبارزة
- إطار مسنن بارز مع عقد مربعة على الزوايا

الحالة: مررم

الوصف:

شيد الباب بنمط الأبلق مع قوس موتور، يعلوه لوحة مسّمة عالية مع إطار، منحوتة بزخارف نباتية لولبية بارزة، وفوقها نص كتابي صغير. زينت الكوتان العلويتان، المتوضعتان فوق صف من النوافذ البسيطة لواجهة الباحة المرتفعة، بزخارف مخرمة وأشكال هندسية لنحت بارز. وفي الوسط كوتان مع فتحة على شكل نجمة سداسية. تنتمي هذه الواجهة لبيت سابق تمّ ضمه لمجمع الكنيسة.

أمثلة مشابهة:

عثماني: خان الجمرک، خان الوزير، مسجد ابشیر مصطفى باشا، مقهى ابشیر مصطفى باشا، بيت غزالة، بيت أبق باشا، كاتدرائية أم المعونات، كاتدرائية الأربعين شهيد / متحف زارهيان، كنيسة مار آسيا الحكيم



57 | Forty Martyrs Armenian Orthodox Cathedral / Zarehian Treasury (Holy Mother of God Church)

Facade: Entrance portal of the treasury (church), east side of the main courtyard

Entrance portal (porch) of the cathedral church, north side of the main courtyard

Date: 1849 CE (renovation), portal inscription of the treasury (church, before 1429 CE)
1869 CE, cathedral church (1491 CE)

Architectural elements:

- ◆ Ablaq entrance portal, masonry slightly projecting from the wall's surface level (treasury/church)
- ◆ Arched entrance portal with ablaq, masonry slightly projecting from the wall's surface level (cathedral church)

Sub elements:

- ◆ Segmental arch doorway, ablaq frame with stepped arch, black/ yellow/white marble keystone
- ◆ Inscription panel, white marble
 - Square panels with stone and marble inlay, geometric pattern and squares in yellow and white/a black circle (on three sides of the inscription, treasury/church)
 - Square panels with stone and marble inlay, geometric pattern in black, yellow, white and red (on two sides of the inscription, cathedral church)
 - Black border bands (treasury/church)
 - Top frieze of palmette leaves raised in relief (treasury/church)/Square top panel with a carved rosette (cathedral church)

Condition: Restored

Description:

Both portals are decorated with alternating black and yellow ablaq masonry and multi-coloured square panels with geometric stone and marble inlays. Their segmental arches feature white marble keystones that are surmounted by white panels with Armenian inscriptions.

The higher portal of the Zarehian Treasury, the former Armenian Church of the Mother of God, features square ornamental panels with various geometric designs including a black circle in between black horizontal borders and ends with a frieze of palmette leaves raised in relief.

The rounded portal of the Forty Martyrs Cathedral features panels also containing red marble, it is crowned by a rosette panel carved in relief; all panels are bordered with black bands.

Similar examples:

Ottoman: Ibshir Mustafa Pasha Mosque, Ash-Sha'baniyya School, Our Mother of Reliefs Cathedral, Saint Assia al-Hakim Church, Virgin Mary Cathedral

130



131



57 | كاتدرائية الأربعين شهيد للأرمن الأرثوذكس / متحف زارهيان (كنيسة أم الرب المقدسة)

واجهة: بوابة مدخل المتحف (الكنيسة)، الجانب الشرقي للباحة الرئيسية

بوابة مدخل (رواق) الكاتدرائية والكنيسة، الجانب الشمالي للباحة الرئيسية

التاريخ: 1849 م (ترميم)، نص مدخل المتحف (الكنيسة قبل 1429 م)
1869 م، الكاتدرائية والكنيسة (تأسيس 1491 م)

عناصر معمارية:

- ◆ باب مدخل بنمط الأبلق، تبرز الحجارة قليلاً عن مستوى سطح الجدار (المتحف / الكنيسة)
- ◆ باب مدخل بنمط الأبلق، تبرز الحجارة قليلاً عن مستوى سطح الجدار (الكاتدرائية والكنيسة)

عناصر فرعية:

- ◆ باب ذو قوس موتور، إطار أبلق مع فقرات عقد مستمرة مع واجهته، أسود وأصفر ومفتاح عقد أبيض
- ◆ نص كتابي، حجر رخامي
- لوحتان مربعتان مع حجارة و تطعيم رخام، تصميم هندسي ومربعات باللون الأصفر والأبيض و دوائر سوداء (على الأطراف الثلاثة للنص الكتابي على مدخل المتحف / الكنيسة)
- لوحتان مربعتان مع حجارة و تطعيم رخام، تصميم هندسي بالأسود والأصفر والأبيض والأحمر (على طرفي النص الكتابي لمدخل الكاتدرائية والكنيسة)
- شريط أسود للإطار (المتحف / الكنيسة)
- شريط الطنف مزخرف بالسعيفات المنحوتة بشكل بارز (المتحف / الكنيسة) / لوحة مربعة علوية مع وردة منحوتة (الكاتدرائية والكنيسة)

الحالة: مرّم

الوصف:

زينت المداخل بحجارة الأبلق بتناوب اللونين الأسود والأصفر، وترصيع متعدد الألوان ضمن لوحات مربعة مع تطعيم هندسي من الحجر والرخام. القوس موتور مزين بمفتاح عقد أبيض، و فوق ذلك لوحة بيضاء لنص باللغة الأرمنية. يتميز المدخل المرتفع لمتحف خزانة زاريان (كانت سابقاً كنيسة أم الرب)، باللوحات المربعة المزخرفة بأنماط هندسية متعددة منها عقد دائرية سوداء بين صفوف الحجارة الأفقية السوداء وتنتهي البوابة بطنف منحوت على شكل سعيفات نخل بارزة.

وتضم اللوحة المسنمة لبوابة الكاتدرائية لوحات مربعة من الحجر المطعم والملون، من ضمنها اللون الأحمر، وفي الأعلى لوحة لوردة منحوتة بشكل بارز، و يحيط بكل اللوحات شريط أسود للإطار.

أمثلة مشابهة:

عثماني: مسجد إيشير مصطفى باشا، المدرسة الشعبانية، كاتدرائية أم المعونات، كنيسة مار آسيا الحكيم، كنيسة السيدة

